

EDVARD HEIBERGS EGET HUS I. H. MUNDT'S VEJ 16



UDGIVET AF REALEA A/S

FORORD

Ejendomsselskabet Realea A/S erhvervede i oktober 2006 arkitekten Edvard Heibergs eget hus på I.H. Mundts Vej 16 i Virum. Selskabet har nu afsluttet en gennemgribende restaurering af ejendommen, som Edvard Heiberg tegnede og opførte til sig selv og sin familie i 1924-25.

Villaen på I.H. Mundts Vej repræsenterer et nybrud i nordisk arkitekturhistorie. På trods af en række klassicistiske træk kan huset betragtes som den første bygning i Norden, hvor den internationale modernismes ideer og principper er blevet konsekvent forfulgt og ført ud i livet.

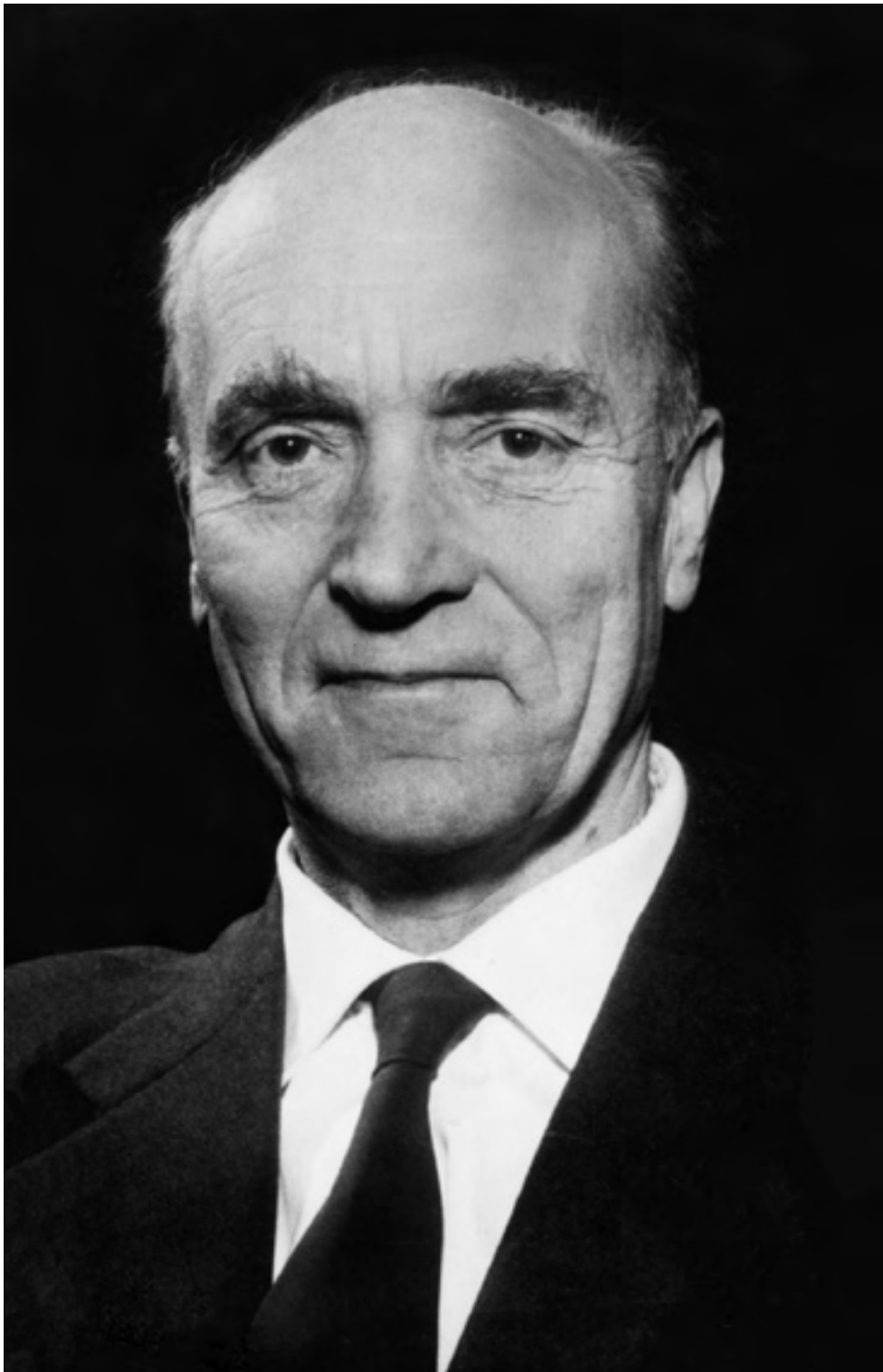
Farvevalg, planløsning og konstruktion af villaen bærer præg af en række ideer, som i samtiden blev opfattet som grænseoverskridende. Edvard Heiberg ville understrege den nye arkitektur med en tilsvarende ny og uvant farvesætning.

Huset er opført på en sydvendt skråning nær Lyngby- og Bagsværd sø. Fra vejsiden mod nord er der kig hen over de lave sidefløje, som lukker sig tæt om bygningens højere midterparti, der rummer en central højloftet opholdsstue. Grundens fald mod syd ender i et skovbryn, og set herfra aftegner bygningskroppen sig smukt mod den åbne himmel.

Om I.H. Mundts Vej sagde Edvard Heiberg selv, at huset "er bygget for et ungt ægtepar uden generende borgerlige fordomme i retning af spisestue, salon og herreværelse. Med små krav til udstyrelsen men desto større krav til bekvemmelighed, hvorfor der er ofret meget på badeværelse, WC'er, centralvarme og frem for alt med meget store krav til lys".

Realea vil med denne publikation fremvise et enestående bygningsværk, som med sit formsprog, konstruktion og farvesætning markerer funktionalismens ankomst i Norden. Samtidigt vil Realea gerne udbrede kendskabet til Edvard Heiberg, der var en stærk fortaler for funktionalismen og ideerne om et rationelt, funktionsbaseret byggeri med gode og sunde boliger til alle.

Realea A/S
Juni 2009



*Portræt af
Edvard Heiberg
fra 1957, 60 år.*

EDVARD HEIBERG OG FUNKISVILLAEN PÅ I.H. MUNDTS VEJ

Af arkitekt, m.a.a. Søren Lundqvist & malerikonservator/seniorforsker Jon Brænne

Når Edvard Heiberg (1897-1958) i dag står som en central skikkelse i dansk arkitektur, er det ikke blot fordi, han var manden, der lavede forarbejdet til det nok så berømmede elementkøkken. Den norskfødte arkitekts imponerende virke rækker langt videre, og han var en afgørende stemme i debatten om dansk arkitektur og byplanlægning i første halvdel af det 20. århundrede.

Heibergs stærke sociale og politiske engagement smittede af på hans professionelle virke. Den erklærede kommunist ønskede lige adgang til billige boliger for høj og lav. Også kvinderne havde hans bevågenhed, og gennem sine praktisk indrettede boliger søgte han at gøre husmoderens arbejde så let som muligt i en tid, hvor tjenestefolk var forbeholdt overklassen.

Edvard Heiberg fik betydelig indflydelse på kvaliteter, der i dag anses som selvfølgeligheder, men som på Heibergs tid blev betragtet som fordyrende luksus i lejligheder: Adgang til lys og luft, et velindrettet køkken, brusebad og centralvarme. Allerede som ung interesserede Heiberg sig for standardisering af byggeri, og han medvirkede som nævnt til at udvikle de første danske elementkøkkener i samarbejde med blandt andre arkitekten Svenn Eske Kristensen. Boligen skulle være praktisk, så man kunne bruge kræfterne på vigtigere gøremål, mente Heiberg:

"En mere gennemført funktionalisering af boligen vil frigøre energi til beskæftigelse med andre og vigtigere former for aandsvirksomhed hos beboerne", skrev han i 1929 i en artikel i fagbladet "Byggnadsvålden".

Men trods de gode intentioner var ikke alle begejstrede for Heibergs arbejde. Hans egen villa i Virum – Nordens første funkisvilla, som er denne bogs omdrejningspunkt - fik da også det pæne borgerskab til at spærre øjnene op med sin aparte farvesætning og kombination af materialer. Bygherren tog det dog med ophøjet ro og bemærkede, at "Det er Lyngbys befolknings søndagsfornøjelse at tage ud og grine af det".

Provokerende. Idealistisk. Analytisk. På de kommende sider vil vi stifte bekendtskab med arkitekten bag villaen på I.H. Mundts Vej og mennesket bag arkitekten.



MENNESKET OG ARKITEKTEN

Fra sine unge år drømte Heiberg om at blive arkitekt. Familien boede i Oslo, men for at tage en uddannelse måtte sønnen drage mod enten Trondheim eller København. Han valgte den danske hovedstad og flyttede i 1916 til byen for at begynde på Kunstakademiets bygningstekniske skole. Her blev der undervist i historiske stilarter og monumental arkitektur. Men den unge Heiberg interesserede sig i højere grad for at analysere behovet for gennemtænkte, praktiske og billige boliger. Heiberg savnede det analytiske forarbejde, som han igennem hele sin karriere kæmpede for skulle danne grundlag for bygningers udformning. I foråret 1922 rejste han til Paris på studierejse, og turen blev et farvel til Kunstakademiet, som han forlod uden at tage afgangseksamen.

Studierejsen udviklede sig til halvandet år ophold i Frankrig med flere ture til Italien. Under opholdet mødte Heiberg den internationalt anerkendte, modernistiske arkitekt Le Corbusier. Dette møde med den internationale modernisme satte for alvor Heiberg på sporet af en ny arkitektonisk tankegang, og inspirationen kom til at præge hans virke fremover. Det var dog den tyske variant af modernismen og i særdeleshed Bauhaus-udstillingen i Weimar 1923, som skulle blive inspirationskilden til Heibergs egen villa i Virum. Bauhaus' arbejder og fagpolitiske manifeste spillede også senere en stor rolle for Heiberg. I 1928 tog han på studietur til kunsthåndværk- og designskolen

*Til venstre:
Skellet mellem forhave
og baghave.*

*Til højre:
En flisegang, flankeret
af et jernrækværk med
presgitter, der er malet
irgrønt, leder ned mod
indgangen.*



Til venstre:

Husets gule murværk springer i øjnene på beskueren, der er vænnet til funktionalismens arkitektur i kridhvidt.

Til højre:

Flisestien langs husets østside fører til haven. Midt på væggene mod nord og øst er der placeret lange vinduesbånd.

Bauhaus i Tyskland. Under opholdet blev han en nær ven af skolens leder Hannes Meyer og fik i maj 1930 ansættelse som underviser på skolen. I oktober samme år blev Hannes Meyer afskediget som leder af Bauhaus-skolen på grund af sine marxistiske holdninger, og få måneder senere opsigede Heiberg i solidaritet med Meyer sin stilling.

Anden Verdenskrig blev for Heiberg et ufrivilligt afbræk i karrieren. Som erklæret kommunist og siden 1931 medlem af Dansk Kommunistisk Parti (DKP), blev han i 1941 interneret i Horserødlejren. To år senere lykkedes det Heiberg at flygte til Sverige, og ankomsten til Stockholm fik han arbejde hos den svenske arkitekt Uno Åhrén. Åhrén havde i 1931 sammen med arkitekten Gunnar Asplund og en række andre kolleger skrevet debatabogen "Acceptera", der kom til at stå som et manifest for den socialt engagerede funktionalisme i Norden.

Efter krigens afslutning vendte Heiberg tilbage til Danmark, hvor han oplevede, at tilhørsforholdet til DKP i stigende grad påvirkede hans arbejdsliv negativt. Tidligere trofaste samarbejdspartnere begyndte at undgå ham, og situationen blev forværret efter den sovjetiske intervention i Ungarn i 1956. Heiberg holdt fast i medlemskabet af DKP og frem til hans død i 1958, var der en stigende del af hans professionelle forbindelser, som ikke ønskede at samarbejde med ham på grund af hans politiske tilhørsforhold.

POLITISK ENGAGERET DEBATTØR

Af natur var Heiberg udadvendt, og han og besad en naturlig nysgerrighed. Det sociale og politiske engagement prægede som nævnt hans virke som arkitekt, og han var livet igennem aktiv i dansk og international arkitekturdebat med artikler og repræsentantskab i forskellige politiske og faglige fora.

I 1929 var Heiberg med til at stifte den danske afdeling af den internationale modernistiske arkitektursammenslutning, CIAM (Congrès International d'Architecture Moderne). Sammen med blandt andre Poul Henningsen var han i en periode medredaktør af tidsskriftet "Kritisk Revy".

I 1930erne var Heiberg medredaktør af tidsskrifterne "Monde/Plan", "Åndehullet" og "Kulturkampen". Efter krigen og frem til sin død i 1958 var han medlem af redaktionen på "Arkitekten". Heiberg tog på flere studierejser til Sovjetunionen. Den første i 1932 til Moskva og Centralkontoret for Byplanlægning, hvor Hannes Meyer arbejdede. Indtrykkene fra studierejserne blev omsat til artikler og debatindlæg.

I mellemkrigstidens Danmark var Heiberg vidne til en skæv social fordeling. I København havde velbjeget folk adgang til gode, sunde boliger til næsten samme kvadratmeterpris, som fattige måtte betale for utidssvarende og sundhedsskadelige boliger i centrum.

En indigneret Edvard Heiberg skrev i 1935 bogen "2 værelser straks", som indeholdt en stærkt kritisk gennemgang af de københavnske boligforhold. Der skulle være lige adgang til gode, billige og sunde boliger, påpegede Heiberg. Udgangspunktet var en marxistisk klasseanalyse, og i bogen kombinerede Heiberg en politisk vision med en socialt bevidst tilgang til arkitektarbejdet.

I de sidste år af Heibergs liv lå arbejdsopgaverne især indenfor byggeforskning, hvor han blandt andet sammen med Statens Byggeforskningsinstitut var med til at udvikle grundlaget for modulprojektering. En metode, der var med til at rationalisere og standardisere moduler og elementer til byggerier - lige fra vinduer og køkkenelementer til vægge og altaner. Det betød øget kvalitet og billigere byggerier.

*Mod syd falder
grunden dramatisk.
Fra balkonen var der på
opførelsestidspunktet
udsigt over Lyngby- og
Bagsværd sø.*



NORDENS FØRSTE FUNKISVILLA

Efter studieopholdet i Paris vendte Heiberg i 1923 tilbage til Danmark. Han havde samme år giftet sig med Ellen Margrethe Nielsen, som var gravid. Nu ønskede Heiberg at bygge et hus til familien og købte en grund udenfor Kongens Lyngby på Frederiksdalsvej (nu I.H. Mundts Vej).

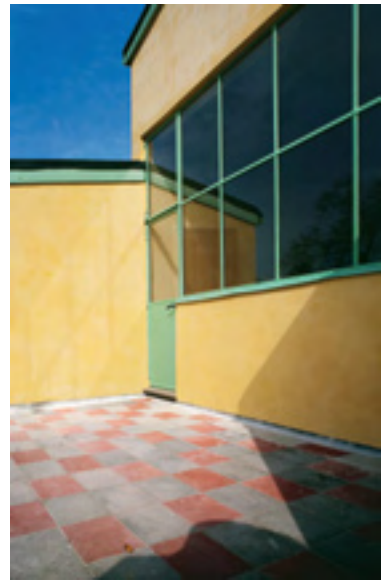
Efter en række forskellige skitseforslag forelå de færdige tegninger til Heibergs egen villa i maj 1924. Tegningerne blev godkendt den 12. juli 1924 og ni måneder senere, i april 1925, stod huset klar til indflytning.

Heiberg var utvivlsomt inspireret af Georg Muches "Musterhaus/Haus am Horn" - et forsøgshus, som var blevet opført i forbindelse med den tyske kunsthåndværk- og designskole Bauhaus' udstilling i Weimar i 1923. Sandsynligvis har han dog ikke selv set huset, men ligheden mellem Heibergs egen villa og Muches hus mere end antyder, at han i hvert fald har set det publiceret i ét eller flere fagtidsskrifter.

Muches hus og ideer har udgjort et forelæg, som Heiberg har omarbejdet og brugt til at skabe et hus, som på mange måder er en bedre bolig end forbilledet. Muche havde placeret et centralt alrum i midten af sit hus, hvor der kun var lysindfald fra et smalt højsiddende vinduesbånd og bare et enkelt vindue, man kunne se ud af. Heiberg forstod tidligt, at denne løsning ikke var velegnet til et opholdsrum.

I stedet åbnede Heiberg sit hus mod syd ved at indsætte et grandios vinduesparti, der dækkede store dele af den centrale stues facade mod syd. Samtidigt gav den hævede midterdel af huset, med sine fire meters lofthøjde, en meget lys og luftig opholdsstue mod syd og et pulterrumsløft over gangarealet og pigeværelset mod nord. På de øst- og vestvendte sider af dette hovedareal lagde han en række små værelser med en lofthøjde på bare 2, 2 meter.

Husets planløsning var genstand for en række forskellige udkast, før Heiberg nåede frem til en løsning, som han fandt tilfredsstillende. De mange skitser er præget af Heibergs traditionelle "klassiske" uddannelse på Akademiet og har alle aksiale og symmetriske grundplaner. Men samtidigt med de tydelige klassicistiske idealer er planløsningen dog også præget af tidens nye tanker inden for arkitektur. Der er stillet store krav til, "at huset som organisme fungerer let og hurtigt", og Heiberg har lagt alle værelserne i ét plan.



*Til venstre:
Kraftige træstolper i
husets hjørner mod syd-
øst og -vest blev malet
irgrønne som vinduerne
og skabte derved et
ubrudt vinduesbånd
rundt om hjørnerne.*

*Til højre:
Balkonens gulvbelæg-
ning var i de første
skitser beskrevet som
røde og grå ølandsfliser,
men endte med at blive
cementfliser.*

INTENTIONEN BAG VILLAEN

Arkitekturens form og funktionalitet skulle stå i tæt sammenhæng. Heiberg ville gøre op med klunkestuer, ornamentter og overflødig pynt, og i tråd med ideerne fra blandt andet Bauhaus-skolen og arkitekterne Walter Gropius, Mies Van der Rohe og Hannes Meyer skulle menneskene, der skulle bo i husene, være i centrum for arkitekturen.

Heibergs arkitektoniske arbejder bærer præg af grundighed og sans for detaljen. Indretning og projektering skulle finde sted på baggrund af omfattende analyser, mente Heiberg, som planlagde huset på I.H. Mundts Vej ned til mindste detalje. Familien Heibergs eksisterende bohave indgik i projekteringen og blev afgørende for placering og udformning af skabe og skuffer.

Om huset sagde Heiberg i et interview til magasinet "Vore Damer" i 1929, at "Rummene er store og lyse, og de er i alle maaeder indrettet saa praktisk det lader sig gøre... Det er farverne, de indbyrdes størrelsesforhold og lyset, der betinger skønheden i disse rum. Hjemmet skal ikke tage sig ud for andre, men være til behagelighed for os selv".

Farvesætningen spillede en afgørende rolle for Edvard Heiberg, der nøje overvejede indbyrdes forhold mellem rummene, deres placering og farvesætning. Det var her, man skulle finde æstetik og skønhed i udformningen af boligen, mente Heiberg.



Pigeværelset i husets nordlige ende med vindue ud mod vejen. Vinduesbåndet fortsætter i entreen, som giver adgang til det lille værelse. Væggene er malet med linoliemaling.



Af Heibergs beskrivelser fremgår det, at gulvene skal være 1. sortering norlandsfyr uden løse knaster, mens gulbet i pigeværelset kun behøver at være 2. sortering.



Den oprindelige farvesætning på Edvard Heibergs villa afviger fra den gængse opfattelse af, hvordan funktionalismens huse så ud med afdæmpede hvide nuancer. Villaen på I.H. Mundts Vej vidner om en langt mere aktiv anvendelse af farver. Eksteriørets oprindelige farvesætning i lys gul okker og bladgrøn blev i samtiden opfattet som meget utraditionel. Det er tydeligt, at Heiberg ønskede at understrege den nye arkitektur med en tilsvarende ny og uvant farvesætning. Vinduerne blev farvesat, så de dannede sammenhængende vinduesbånd.

Interiøret er karakteriseret ved store variationer og kontraster i valg af materialer, farver, overfladestrukturer, glans og påføringsmetoder. Nogle af overfladerne har fået en traditionel behandling. Det gælder eksempelvis lofterne, som næsten alle blev malet med hvid limfarve. De indvendige vægge fik også limfarve, undtagen pigeværelse, køkken og badeværelse, hvor der blev brugt linoliemaling. Det var også helt nyt, at der til vinduerne blev anvendt samme farve og materialer som til væggene.

Modstående side: Børneværelset med udsyn til soveværelse og badeværelse. Loftet er malet med en hvid limfarve, mens alt andet i rummet blev malet med lysegrøn limfarve og linoliemaling.

Både arkitektur og farvesætning faldt borgerskabet for brystet, og Heiberg bemærkede som nævnt selv, at Lyngbys befolkning slog et smut omkring boligen om søndagen for at få et grin. Denne holdning skulle mange af modernismens arkitekter møde hos både fagfæller og den brede befolkning i mellemkrigstiden. Heibergs villa brød med normerne for, hvordan et enfamiliehus skulle se ud, indrettes og farvesættes.

I Heibergs egen beskrivelse til håndværkerne gav han ikke nogen anvisninger til hvilke farver, der skulle anvendes. Han præciserede derimod, at "Alle Farver bestemmes efter samraad med Architekten". Der er ikke bevaret nogen nærmere optegninger, notater eller farveprøver. Sandsynligvis har Heiberg i samarbejde med malerne farvesat huset på stedet. Denne fremgangsmåde har givet ham gode muligheder for at justere farverne, mens malerarbejdet blev udført. Så han sikrede, at de valgte farver fungerede bedst muligt i de enkelte rum og skabte det ønskede samspil. Samtidigt har det givet Heiberg mulighed for at afprøve de nye og usædvanlige tekstur- og glanskombinationer, som han benyttede til huset.

Under de farvearkæologiske undersøgelser i forbindelse med restaureringen af huset er der gjort fund, som tyder på, at Heiberg har prøvet sig frem med flere forskellige løsninger med hensyn til valg og sammensætning af farver. I flere rum er der fundet prøveopstrøg med bundfarver, som afviger fra de endelige farvevalg.

HUSETS KONSTRUKTION

I Heibergs hus ses en lang række konstruktioner, der var usædvanlige på opførelsestidspunktet, og byggeriet bar i nogen grad præg af at være eksperimenterende og grænseoverskridende. Heiberg var utvivlsomt inspireret af Le Corbusiers nye måde at bygge hus, da han udarbejdede sine forslag til husets konstruktion.

Ifølge Le Corbusier skulle formen være uafhængig af den bærende konstruktion, således at man kunne placere indervægge præcist, hvor man ønskede det i forhold til indretning. Det kunne løses ved at lave en bærende konstruktion, som tog vægten af tagkonstruktionen og gulvene. Ydervæggene skulle derfor være af jernbeton, hvilket gav mulighed for lette og fleksible indervægge.

Det blev en kombination af de disse principper, som Heiberg anvendte, da han byggede sit hus. Endvidere fulgte han Le Corbusiers ide om et stort fælles opholdsrum, "Une salle commune".

Ifølge de første forslag skulle hele huset opføres i jernbeton. Alternativet var en bindingsværkskonstruktion udvendigt beklædt med strækmetal og pudset med cement. Heibergs økonomi tillod kun konstruktionen af bindingsværk, som var den billigste. Ydervæggenes stolper blev udvendigt beklædt med tagpap. Herefter blev der slået

Facaden mod syd er domineret af den fritsvævende balkon. Husets konstruktion er overvejende udført som en bindingsværkskonstruktion. Kun kælder, fundament og balkon er udført i beton.



afstandslister på og over disse udspændt strækmetal, hvorpå der blev trukket et 10-20 millimeter tykt lag cementmørtel. Indvendigt blev der sømmet forskalling på, som blev pudset med kalkmørtel. Mellem stolperne blev der sat et lag høvlede, pløjede brædder på lister som isolering. På begge sider af brædderne blev der fastgjort et tykt lag papfilt. På taget blev trekantede lister placeret i tagets faldretning beklædt med tagpap. Fundament og kælder blev støbt, og den fritsvævende balkon udført i armeret beton.

NYE MATERIALER OG METODER

Meget tidligt i projekteringen ønskede Heiberg, at balkonen skulle svæve frit. En ingeniør havde beregnet og tegnet, hvorledes armeringen skulle udformes. Desværre lå armeringsjernene ikke rigtigt, og få år efter måtte balkonen understøttes med støbte piller. Armeringen er i dag lagt om, og pillerne fjernet.

Idealet for det funktionalistiske hus var ubetinget jernvinduer, som i 1920erne endnu var meget svagt udviklede. Profilerne og selve vinduesopbygningen kom til at fungere udmærket, men beslagene og navnlig paskvillerne, der skulle lukke vinduerne, var



udviklet til indadgående trævinduer og var kun ringe egnet til udadgående jernvinduer. Indvendig kondens var en uundgåelig konsekvens. I dag er der sat nye forsatsglas i for at tætte konstruktionen.

Stueetagens døre har en lille profileret indfatning, som Heiberg har gjort meget ud af, hvilket fremgår af hans detailtegninger. Dørenes indfatninger er stillet på sokler, et gammelt klassisk træk, som viser, at Heiberg i 1924 ikke helt slap sin klassiske skoling, trods hans gennemførte eksperiment med et modernistisk hus.

Villaen rummede alle moderne installationer. I stuen var der en kamin, men det var for hyggens skyld - ikke til opvarmning. Alle rum udover gæstetoiletet var forsynede med radiatorer forbundet med en centralvarmekedel i kælderetagens fyrrum.

Centralvarmekedelen i kælderetagens fyrrum sikrede også varmt og koldt vand til køkken og badeværelse. Der var både el og telefon. I de fine rum blev kontakter fædet ind i niveau, mens kontakterne andre steder blev monteret med synlige rør og udvendig underlag til de sorte trykafbrydere.

Til venstre:

I dag er der sat nye forsatsglas i for at tætte konstruktionen.

I midten:

Kontakt i entreen. Der var både el og telefon i Heibergs villa. Elinstallationerne er endnu delvist bevarede.

Til højre:

De oprindelige ventiler fungerer endnu i dag.

Det store sydvendte vinduesparti i den centrale stue med tynde jernsprosser.





ANKOMST OG ENTRE

På afstand gør Edvard Heibergs villa på I. H. Mundts Vej ikke meget væsen af sig. Grunden skråner, og huset ligger sænket i forhold til vejens niveau.

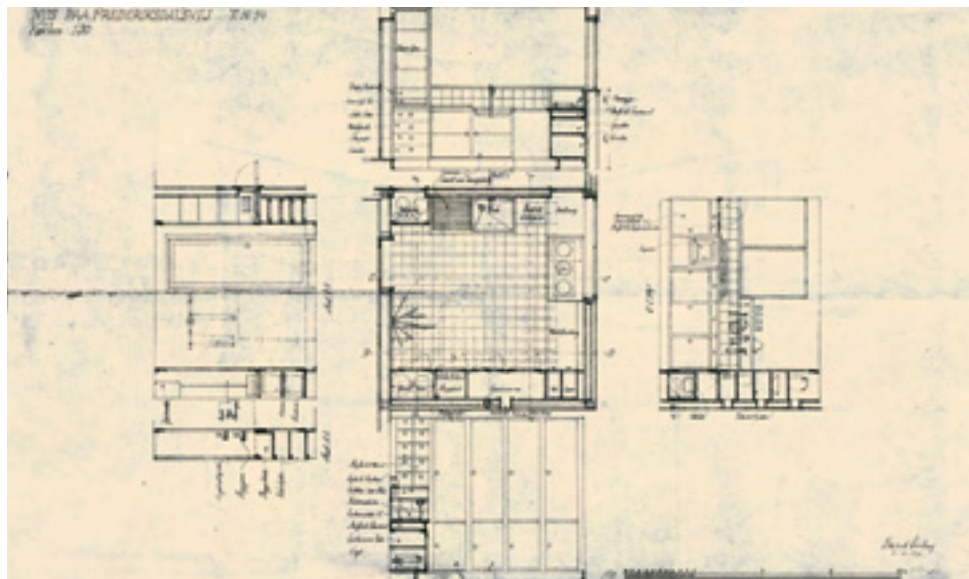
Inde i entreen møder man det første eksempel på Heibergs brug af stærke kontraster i farve- og materialevalg. På væggene er limet et tyndt lag pap, malet i en mørk terrakotta med limfarve. Dørene er udført i Gabonfinér, som blev bonet. Dørgerigterne er først behandlet med pigmenteret olie, og derefter blev olielasuren bonet, således at gerigternes fremtoning ligner dørene mest muligt.

ET MODERNE KØKKEN

Til højre for entreen ligger køkkenet. Indretningen af dette lå Heiberg meget på sinde, og detaljerede skitser og opstalter viser, at han har foretaget grundige analyser og mange overvejelser, før han nåede frem til det ønskede resultat. Køkkenet blev et af de mest gennemtegnede rum, som efterfølgende blev præsenteret i fagbladet "Arkitekten" med en redegørelse for den hensigtsmæssige arbejdsgang for husmoderen. Rummet skulle være funktionelt, så det var let for en familie uden tjenestepige at klare madlavning og opvask.

*Til venstre:
Entreens døre er udført i Gabonfinér, som blev bonet.*

*Til højre:
Fra et vitrineskab til venstre for vasken kan det rene service hentes direkte via en lem til servering ved spisepladsen og sættes på spisebordet.
Gennem lemmen til højre for vasken kan det beskidte service sættes tilbage på køkkenbordet. Når servicet er vasket rent, kan det straks sættes tilbage i vitrinen.*



Plantegning og opstalt af køkkenet. Heiberg har angivet hvor alt fra mel og sukker til strygebræt og komfur skulle være.

I løbet af 1920'erne og 30'erne blev det stadig mere almindeligt at planlægge og bygge boliger uden pigeværelser. At have en fastboende hushjælp var blevet en luksus forbeholdt dele af overklassen. Derfor blev det vigtigere at designe boliger, der var praktisk indrettede, og som lettede husmoderens arbejde. Heiberg tog i denne proces det første skridt mod det senere elementkøkken med standardmoduler. Køkkenet i villaen er tilpasset efter modulerne og brød med den vanlige tradition, hvor indretningen blev tilpasset rummet.

På den ene væg er der skabe fra gulv til loft. Her var spisekammer med to luftventiler til afkøling af madvarer i. Ved siden af stod et skab til strygejern og -bræt, der kunne klappes ud. På samme væg blev der også plads til kosteskab og hokasse til at holde maden varm samt et skuffeskab til sukker, mel, gryn og lignende. For at lette rengøringen var køkkengulvet beklædt med keramiske fliser forsynet langs væggen med hulkel - en indadbuget profil.

Trods de mange detaljer og overvejelser om arbejdsgange for husmoderen overså Heiberg væsentlige detaljer. I de oprindelige tegninger er eksempelvis de øverste skuffer placeret så højt, at det ikke er muligt at komme til dem, uden at tage skufferne helt ud.



DEN CENTRALE STUE

Entreen giver også adgang til stuen - husets centrale rum med flere funktioner. Stuen fungerer både som opholdsrum og spisestue. Med en loftshøjde på fire meter står den i stærk kontrast til de omkringliggende værelser, som er så lavloftede, at Heiberg måtte søge dispensation hos Lyngbys Bygningskommission.

Lokalets sydvendte væg er domineret af det store panoramavindue med tynde jernsprosser, som giver et meget stærkt lys - selv på en grå vinterdag. I vinduespartiet er der dør til altanen, som skaber direkte forbindelse mellem stue og have.

I spisepladsens niche er et indbygget vitrineskab til fint glas og porcelæn. Skabets inderside er malet i en kraftig rød farve i stærk kontrast til farven på væggen. På tegningerne har Heiberg angivet en pyramideopsats af glas stillet sådan, at pladsen er fuldt udnyttet samtidig med, at en stor dekorativ virkning opnås. Klunketiden synes endnu at have påvirket funktionalisten Heiberg.

Nichen i stuens østlige ende, nær kaminen, er etableret som rummets hyggeplads. Den forsænkede del af loftet i stuen over sofanichen er malet okker som rummets vægge. På den måde blev denne del af rummet 'intimiseret' og fremtræder næsten som et rum i rummet. Farveundersøgelser viser, at dette er det tidligst registrerede eksempel på, at

*Til venstre:
Spisepladsen ligger i en dyb lavloftet niche.*

*Til højre:
Væggen mod soveværelset er opdelt af en kamin med indbyggede reoler på hver side. Kaminen har en udvendig kappe af kunstmarmor.*

*Modstående side:
På gulvet i stuen er der lagt korkfliser. Fliserne måler 61 x 61 centimeter og er lagt efter en nøje udtænkt plan.*





væggens farve løber ubrudt over i loftsfarven. Denne type farvesætning blev meget udbredt, og senere præsenterede Le Corbusier i sine publikationer denne måde at bruge farver på.

TEGNESTUE, VÆRELSER OG BADEVÆRELSE

Fra det centrale alrum er der adgang til to lavloftede fløje mod øst og vest. Mod vest ligger den lille tegnestue med et hjørnevindue mod sydvest, som gør rummet ualmindelig velbelyst. Rummets væg mod øst er domineret af indbyggede reoler og skabe, mens væggen mod nord domineres af den indbyggede skrivepult. Tegnestuen blev malet terre de siena på vægge og vinduer, det faste inventar fremstår i en lys okker, mens døren er malet i en mørk okker. Værelset er et eksempel på det som senere kommer til at blive udbredt i den funktionalistiske arkitektur: "Det monokrome rum". Ved at male rummet i én farve bliver formen "opløst" og dermed underordnet funktionen.

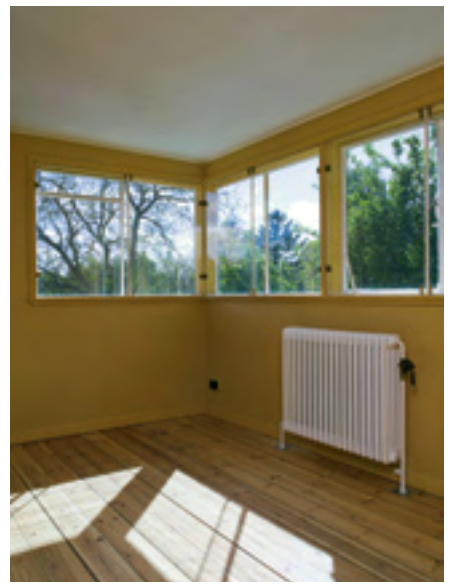
Modsat indgangen til tegnestuen er der i den centrale stues østvendte side adgang til børneværelset. Det har et vinduesbånd i hjørnet på samme måde som tegnestuen. Børneværelset giver adgang til soveværelset, som har et vindue i hele rummets længde. Midt på væggen ind mod stuen er opstillet et skab omkring skorstenen. Denne placering giver kun mulighed for placering af enkeltensge placeret langs nord og sydvæg.

*Til venstre:
De to serveringslemme
giver direkte adgang til
køkkenet.*

*Til højre:
Den originale kamin
er bevaret og fungerer
i dag.*

*Øverst modsatte side:
Tegnestuen med
indbyggede skabe og
skrivepult.*

*Nederst modsatte side:
I soveværelset er der
under den indbyggede
reol en skakt til kælder-
ren til at kaste beskidt
vasketøj i.*





Ved hovedgærderne blev der i væggene indrettet indbyggede reoler med en klap til et lille aflåseligt rum i nord og nedstyrtningskakt for vasketøj i syd. Også i soveværelset forfulgte Heiberg tanken om det monokrome rum. Udover det hvide loft er hele værelset malet i en mat bleg gul okker farve.

Fra soveværelset er der adgang til badeværelset. Gulvet er her ligesom i køkkenet sænket i forhold til stue og værelser. Rummet blev indrettet med alle moderne installationer som vandkloset, forsænket badekar og håndvask med varmt og koldt vand. Det originale forsænkede badekar er stadig i badeværelset i dag. Toilettets cisterne placerede Heiberg i pigeværelsets skab, således at den ikke er synlig på badeværelset.

*Til venstre:
Døren fra badeværelset
til soveværelset.*

*Til højre:
Den gamle cisterne,
placeret i skabet i pige-
værelset, er atter bragt
i funktion, og betjenes
med det originale mes-
singtræk anbragt ved
toiletet lidt over gulvet.*

KÆLDER OG LOFT

Kælderen er udført i beton og rummer en smal gang under entreen. Der er adgang til entreen via en stejl trappestige, som fører til en lem i entreens gulv. Kælderens centrale rum er vaske- og tørrerummet. Her er et sydvendt vindue og en dør til et flisebelagt areal under balkonen. Fra vaskerummet er der adgang til et viktualierum. I vaskerummets østvendte side er der adgang til et fyrrum og et lille kælderrum under børneværelset.

Gennem vinduet i østvæggen kunne man lempe kul, tørv og brænde ind til fyret. I rummet under børneværelset ender nedstyrtningssskakten fra soveværelset. Under tegnestuen, i kælderen modsatte side, er der et rum beregnet til cykler og haveredskaber og med direkte adgang til det fri.

Husets loft omtales af Heiberg som "pulterloftet". Den eneste adgang til loftet er gennem en loftsuge og stige i entreen. Loftsrummet er vanskeligt tilgængeligt, bliver ekstremt varmt om sommeren og er derfor primært blevet anvendt til lager.

*Til venstre:
Den originale
gruekedel findes
stadig i kælderen.*



*Til højre:
Der er fuld højde i
størstedelen af
kælderen.*





Under trappen fra balkonen er der et lille rum beregnet til hønsebur.

Heiberg har ladet sig inspirere af det klassiske amfiteater, da han inddelte den sydvendte have i brede terrasser.



HAVEN

Huset er opført på en sydvendt skråning. Grundens fald mod syd ender i et skovbryn, og herfra aftegner villaens bygningskrop sig smukt mod den åbne himmel. I haven ser man inspiration fra det græske og romerske amfiteater, og hele den faldende grund er opdelt i terrasser af to meters bredde. Heiberg kunne sine klassikere. Et trappeforløb af en meters bredde bryder i den ene side terrasseringen med to trin per niveau. Trinene begynder ved balkontrappens fod, flugter med kældervinduet under børneværelset og fortsætter ned til bunden af haven. Der foreligger ingen egentlig haveplan fra Heibergs hånd, og kun enkelte dele af terrasserne er bevarede i dag.

FRA SKITSE TIL PLANTEGNING

Heiberg lavede flere udkast og skitser til husets hovedformgivning. En række forskellige udformninger blev også skitseret for løsningerne på balkonen og siderummene mod syd. I de mest modernistiske af disse skitser har Heiberg tegnet afrundede hjørner på facaden mod syd. I disse udkast fik hele den sydlige facade med balkonen et udseende som en kommandobro på en oceandamper.



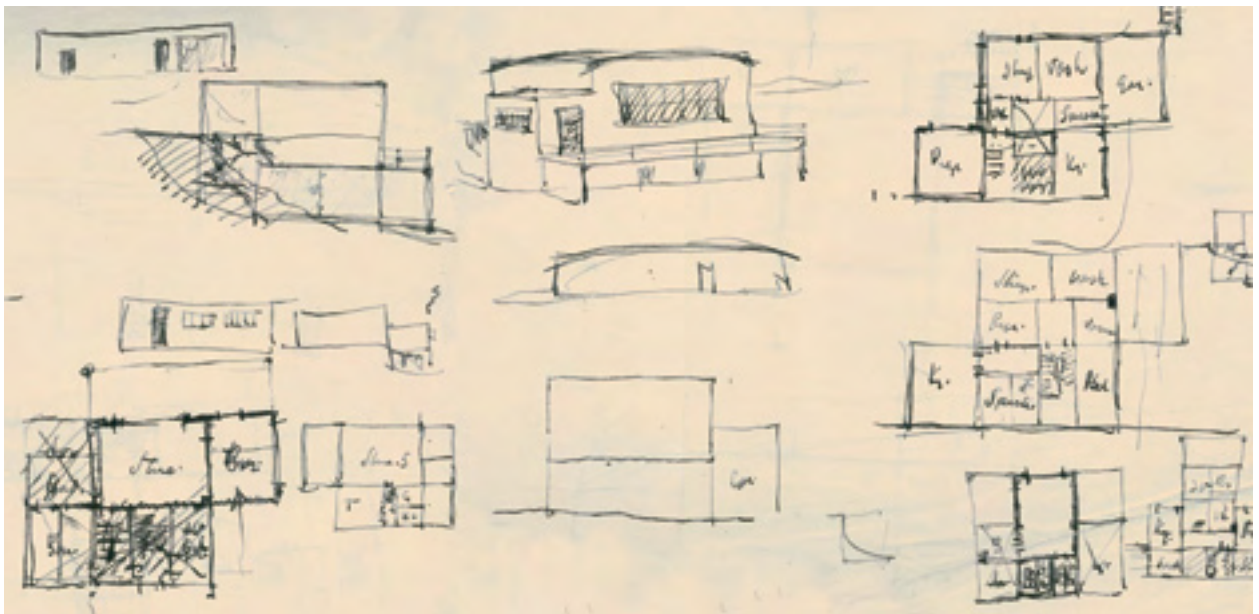
DE FØRSTE SKITSER

I den første skitse af villaen, som er vist ovenover, er bygningens ydre langt fra det endelige resultat, men tankerne om et højt centralt rum er allerede klart formuleret. På grund af den meget stejle grund har det været naturligt at disponere bygningen i to etager med stueetagens lavloftede rum i niveau med terrænet mod vejen. Kælderen var tænkt gravet ind i skrænten, men havde fuld højde mod haven.

Heiberg har skitseret bygningen indrettet med lave rum omkring en højloftet stue som det samlende rum. Skitserne viser vanskeligheden i at få en fornuftig sammenhæng mellem rummene, men også en del af den rumdisposition som findes i det færdige hus.

Køkkenet er placeret ved siden af spisepladsen, som hænger sammen med stuen uden adskillelse. De små perspektiviske skitser viser, hvordan Heiberg forestillede sig denne spiseplads, og sådan kom den omtrent til at se ud. Selvom de omkransende rum er klemt ned til urealistisk små arealer, ville den samlede bygning blive ganske anseelig, hvilket var stik imod Heibergs intention.

Stuens gulvniveau ses på snittet lavere, så man skulle nogle trin ned fra entreen. Tanken om det sænkede stueniveau har Heiberg hurtigt måtte forlade, fordi det ville hindre en praktisk adgang mellem stuen og de øvrige rum. Selvom stueniveauet var sænket, lå det stadig højt mod den sydvendte have.



Nogle af Heibergs udkast havde plane tagflader ligesom Munches "Musterhaus", andre havde halvtag, og på enkelte udkast var hovedtaget formet som en "tynd, svagt buet ribbeløs hvælving".

På tegningen ovenover er bygningens snit nu blevet præciseret i forhold til terrænet, selvom der stadig er mange uløste forhold. Opdelingen i de to etager ses nu klart. Stueetagen er i niveau med terrænet mod vejen, men ligger højt mod havensiden. På denne side begynder det sydvendte panoramavindue og altanen at tage form.

Den tydelige symmetri fra de allertidligste skitser søgte Heiberg at bryde med de viste lavere sidebygninger placeret i diagonalt modstående hjørner.

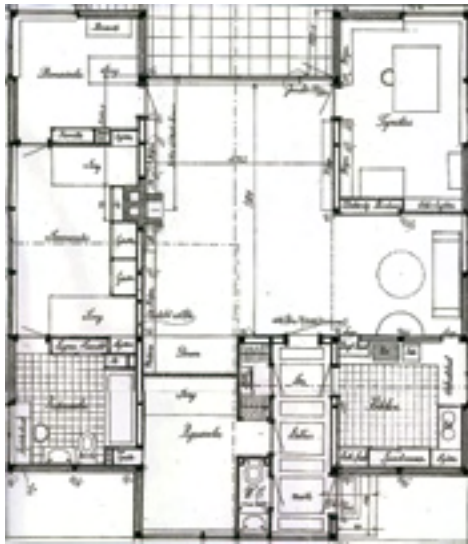
Skitsen viser de mange overvejelser, Heiberg gjorde sig om kælderens indretning. En løsning efter denne skitse ville kræve en noget større bygning end det endelige resultat, da den skitserede toløbstrappe krævede langt mere plads, end den løsning han endte med.

PLANEN TAGER FORM

Der har været flere skitser og mellemstadier før tegningen på den næste side, hvor huset nu er tegnet i mål og med en mængde konkrete detaljer, som svarer ret godt til det endelige resultat. Balkonen er fritsvævende, og det er anført, at den skal være af jernbeton. Indgangen er nu i siden mod gaden, hvor den aflange entre giver adgang til

Til venstre:
Heibergs endelige
plantegning. I stuens
nordvæg er der indrettet
en hyggelig sofaniche
på bekostning af et par
rummelige skabe i pige-
værelset.

Til højre:
Lundqvist Tegnestues
opmåling i forbindelse
med restaureringen.



stue, køkken, toilet, pigeværelse og garderobe. Mod vest ses spisepladsen som en del af stuen, og det sydvestlige rum er tydeligvis tænkt som tegnestue. Den private del af boligen blev lagt i "østfløjen". En komprimeret udgave af soveværelset fik adgang fra stuen og blev gennemgangsrum til børneværelse og badeværelse. På facadetegningen ses bræddebeklædningen som en lodret skravering. Der var altså tale om et regulært træhus, indvendigt pudset på forskalling og isoleret med pløjede indskudsbrædder beklædt med uldpap og tagpap.

DEN ENDELIGE PLANDISPOSITION

Edvard Heibergs endelige plan (tegningen ovenfor til venstre på denne side) svarer stort set til forholdene i dag. Der blev foretaget en del rettelser, som forbedrede projektet betydeligt. Indgangen på vestsiden giver plads til et vinduesbånd i nordgavlen, og således opnås større harmoni til gaden. Døren til tegnestuen er flyttet, hvilket giver mere rum til spisepladsen.

Modstående side:
Tegningen viser for
første gang en præcis
beskrivelse af bygningens
ydervægskonstruktion,
bestående af et stolpeskellet
beklædt udvendigt med hověde,
pløjede brædder.

I den private afdeling er adgangen til soveværelset ændret, således at man skal gennem børneværelset for komme derind. Det giver lidt mere plads. Dog ikke mere end, at de viste senge kun kan blive 186 centimeter lange. Sengen i børneværelset er tegnet i en lille børnestørrelse. Det virker som om, Heiberg ikke har overvejet, at børn vokser.

RESTAURERINGEN AF HUSET

Familien Heiberg boede ikke længe i villaen. Da Edvard Heiberg i 1928 annoncerede, at huset var til salg, var det ikke uden glimt i øjet. Under overskriften "Huset som går af sig selv er til salg" beskrev Heiberg villaen som:

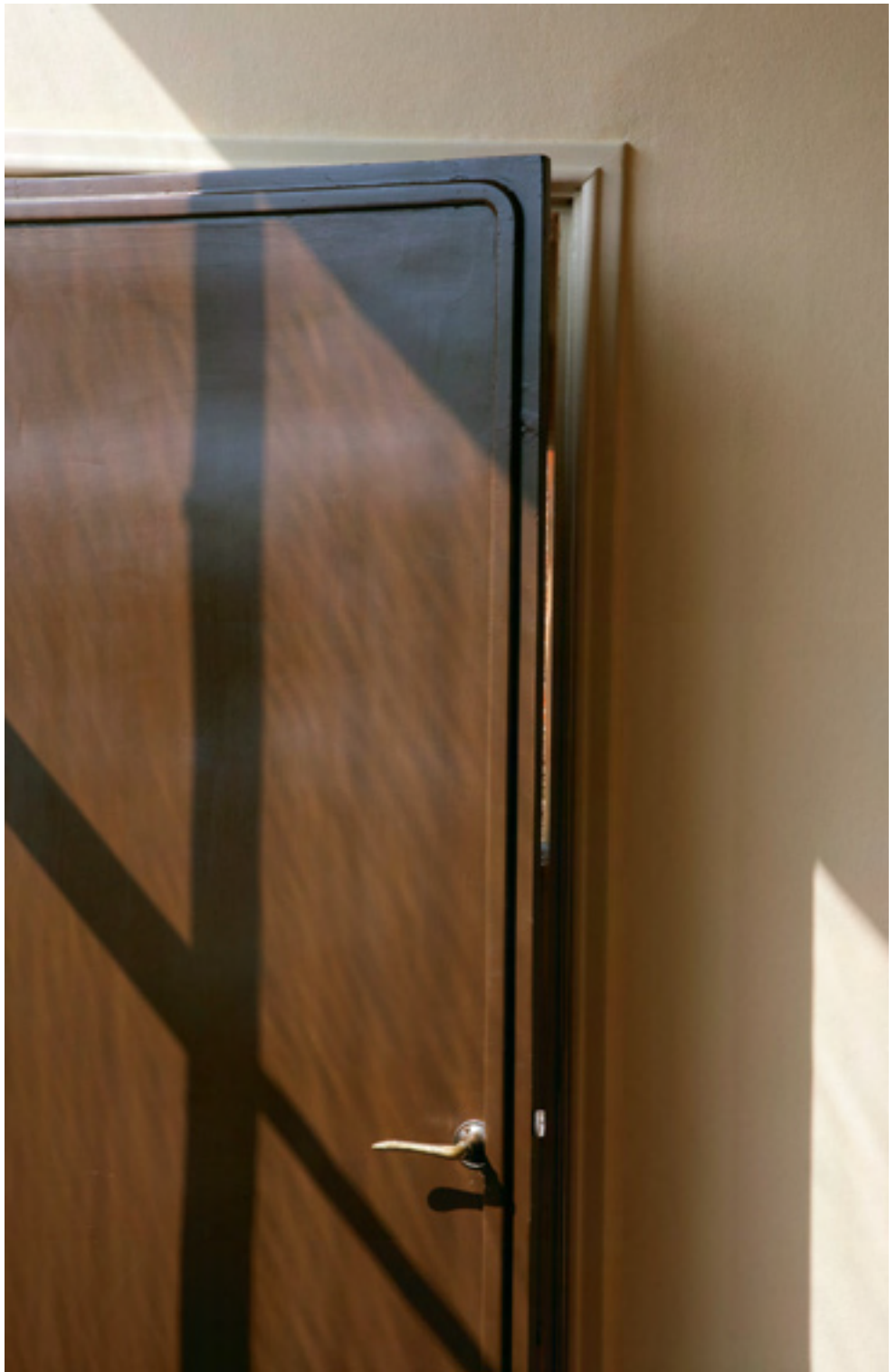
"Luksuriøst udstyret... Huset er saa praktisk indrettet, at Hushjælp bliver overflødig. Der er selvfølgelig Centralvarme, 2 W.C.'er, Gas og varmt Vand. I alle Værelser er der indbygget Skabe og Reoler, nøje afpasset efter det Indhold, de skal have: Bøger, Papper, Porcellæn, Sko, Hatte, Flipper osv. Der er indbygget Strygebrædt, Skakt til Snavsetøj fra Soveværelse til Vaskekælder, og Køkkenet er planlagt saaledes, at man ikke gaar et unødigt Skridt".

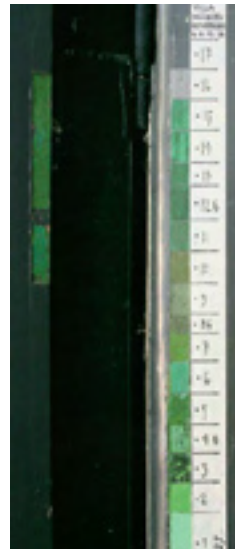
Pris 35.000 kroner. Det lykkedes dog ikke at finde en køber før 1931. I perioden frem til Realeas overtagelse i 2007 har husets skiftende ejere holdt huset i en udmærket stand, og det har været forskånet for større indgreb. Bygningen er i dag i et mindre omfang ført tilbage til 1924. Når der er tale om et mindre omfang, skyldes det, at det meste var bevaret i udmærket stand.

Udvendigt er de væsentligste tilbageføringer foruden farverne, at paptaget nu atter er listedækket, og at balkonen igen står uden understøttende stolper. Indvendigt er køkkenet delvis tilbageført, idet der nu er et malet forrammekøkken, som giver et helhedsindtryk, der ikke er langt fra det oprindelige. Når der ikke er foretaget en fuld tilbageføring af køkkenet, skyldes det, at man da ville savne plads til køleskab, vaskemaskine og lign. Heibergs tegninger blev ikke gennemført fuldt ud, og derfor findes der ikke et helt sikkert grundlag for en nøjagtig rekonstruktion.

Stuens korkgulv er rekonstrueret ud fra Heibergs tegninger, fotografier og endnu bevarede rester af korkfliser, som fandtes under fodpanelerne. Vinduernes oprindelige forsatsrammer er ikke rekonstrueret. Der er ingen detaljeret viden om deres udseende og ud fra de notriller, der stadig findes på vinduerne, tyder alt på, at de har dugget slem. I stedet er der monteret nye diskrete forsatsglas, der kan fjernes uden nævneværdige spor og uden at skæmme vinduerne.

Med udgangspunkt i de farve- og bygningsarkæologiske undersøgelser er de oprindelige farver rekonstrueret på eksteriøret og i de fleste rum i interiøret.





*Til venstre:
Fordøren i den originale
irgrønne farve.*


*Til højre:
Farvetrappe fra fordøren.
Farvearkæologiske
undersøgelser har gjort
det muligt at genskabe
de oprindelige farver.*

ARVEN EFTER HEIBERG

Edvard Heiberg var den første nordiske arkitekt, som udfordrede de fremherskende retningslinjer for udformning af enfamiliehuse. På grund af hans faglige og politiske engagement samt evne og vilje til at publicere og formidle, nåede hans tanker og ideer ud til fagfæller i hele Norden. Huset i Lyngby blev kendt og diskuteret blandt nordiske kolleger, ligesom det hus han i 1927-28 tegnede til sine forældre i Oslo også blev det – et af de tidligste funktionalistiske huse i Norge.

På trods af, at Heibergs brug af farver og materialer i nogle af rummene på I.H. Mundts Vej var præget af en traditionel skoling, er der ingen tvivl om, at villaen er et nybrud. Både i eksteriøret og størstedelen af interiøret går Heiberg nye veje og præsenterer mange af de tanker og ideer, som i de følgende år bliver retningsgivende for dele af den funktionalistiske arkitektur i de nordiske lande.

I Danmark ser det ud til, at arkitekterne Mogens Lassen og Kai Gottlob blev inspireret af Heibergs brug af farver, mens det i Norge i særdeleshed er arkitekterne Sverre Aasland, Arne Kosmo og Finn Bryn, som ser ud til at have ladet sig inspirere af Heibergs farve- og materialebrug.



Bygninger er en del af vores kulturarv.
Et håndgribeligt levn, som vores
forfædre har givet videre, og som vi er
forpligtet til at værne om.

Realea A/S er et ejendomsselskab
for udvikling og bevaring. Selskabets
formål er at opbygge og formidle en
samling af unikke ejendomme og bevare
væsentlige eksempler på byggestil og
arkitektur fra forskellige tidsperioder
og egne i Danmark samt at udvikle
eksperimenterende nybyggeri. Realea er
et helejet Realdaniaselskab.

Læs mere på www.realea.dk

HEIBERG, EDVARD OMSEN (1897-1958)

Født i Kristiania (Oslo). Søn af bureauchef i Kirkedepartementet, senere borgmester i Kristiania Jacob Wilhelm Rode Heiberg og Christiane Jeanette Aimée Dedichen. Gift med Ellen Margrethe Nielsen i 1923. Parret fik børnene Andreas (1924) og Kasper (1928).

UDDANNELSE OG STUDIEREJSER

Håndværks-og Kunstindustriskolen, Kristiania (1915-16)
Det Kgl. Danske Kunstakademi, København (Afbrudt uden afgangseksamen) (1916-22).
Ansættelse hos Einar Madvig og Poul Metling i (1919-22), udlandsophold i Frankrig (forskellige tegnestuer) (1922-24), ansættelse på Emanuel Monbergs tegnestue (1924-26), studierejse til Moskva (Byplankontor) (1932), ophold i Sverige (Svenska Riksbyggan under Uno Åhrén) (1943- 45).

UDVALGTE STILLINGER OG HVERV

Medlem af redaktionen af Kritisk Revy (1926-28)
Lærer ved Bauhaus, Dessau, Tyskland (1930)
Medstifter og medlem af Kooperative arkitekter (1934-1946)
Medlem af redaktionen af tidsskriftet Arkitekten (1947-58)
Sekretær i SBIs (Statens Byggeforskningsinstitut) moduludvalg (1953-58)

UDVALGTE VÆRKER

Eget hus, I.H. Mundts Vej 16, Lyngby (1924)
Villa, Nils Tollesvei 19, Oslo (1929)
Ryparken, Emdrup (1932-33)
Dele af Blidah Park, Gentofte (1933-34)
Eget hus, Ådalsvej 5, Vanløse (1939)
Kantorparken, Emdrup (1939)
Damstøkkene, Rødovre (1942-43)
Bellahøj, punkthus 1, 2 og 3, Brønshøj (1950-56)

UDVALGTE SKRIFTLIGE ARBEJDER

Fransk nyttearkitektur (om Le Corbusier) (1924), 3 slags modernisme (om Bauhaus-skolen) (1930), 2 værelser straks (1935), Boligkvarteret og byplanen (1941), Reaktion og fremskridt i tidens arkitektur (1948), Planlægning af køkkener i etagehus, med Bent Salicath og S.E. Kristensen (1950), Byggeriets Modul-ABC (1957).

LITTERATUR

Heiberg, Edvard

2 værelser straks, Socialistisk Arkitektgruppe 1935

Ravn, Inger og Ulrik Krause Bolow (red.)

Arkitekten Edvard Heiberg, uddrag af fru Heibergs scrapbog 1982

Sørensen, Leif Leer

Edvard Heiberg og dansk funktionalisme, Arkitektens Forlag 2000

Kritisk Revy 1928, hæfte 1, marts

Weilbachs kunstnerleksikon

Originale tegninger fra Danmarks Kunstbibliotek, Samlingen af arkitekturtegninger
www.realea.dk

OM FORFATTERNE

Jon Brænne er malerikonservator og seniorforsker tilknyttet Norsk institutt for kulturminneforskning (NIKU). Søren Lundqvist, Lundqvist Tegnestue, er arkitekt med speciale i restaurering, istandsættelse og vedligeholdelse af ældre, fredede og bevaringsværdige bygninger.

© Juni 2009

Edvard Heibergs eget hus - I.H. Mundts Vej 16

ISBN 978-87-92230-17-1

Udgivet af: Realea A/S

Tekst og redaktion: Søren Lundqvist, Jon Brænne og Realea A/S

Layout: Realea A/S

Tryk: OAB-Tryk a/s, Odense

Foto:

Per Munkgård Thorsen/Lars Degnbol: Side 7, 9, 10, 14 midt, 14 th., 15, 16 th., 20 th., 24, 25, 31 og bagsidefoto

Kira Ursem: 4, 5, 11, 13, 16 tv., 18, 19, 20 tv., 21, 22, 23, 32 tv. og forsidefoto

Jon Brænne: Side 32 th., Søren Lundqvist: Side 14 tv., Familien Heiberg: Portræt side 2

Forside foto: I.H. Mundts Vej 16 set fra haven

Bagside foto: Villaens sydvendte balkon



9 788792 230171