

Meldahls Råd-, Ting- og Arresthus



Udgivet af Realdania Byg

Meldahls Råd-, Ting- og Arresthus

Udgivet af Realdania Byg

Meldahls Råd-, Ting- og Arresthus
© Realdania Byg A/S og forfatterne 2005/2011
2. udgave, 1. oplag, 2011

Tekst og redaktion: Søren Mentz, Claus M. Smidt, Jørgen Ganshorn,
Lars Vester Jakobsen og Realdania Byg A/S

Layout: Realdania Byg A/S og OAB-Tryk a/s
Trykt og sat af: OAB-Tryk a/s, Odense

ISBN 978-87-92230-31-7

Fotos og illustrationer:

Helene Høyer Mikkelsen: 4, 11, 14, 17, 18, 19, 20, 23 venstre, 24, 29, 30,
32, 33, 36, 37, 39, 43, 44, 45, 48, 51, 52, 54 højre, 55 venstre og 59.

Fredericia Lokalhistoriske Arkiv: 10, 13, 15 og 21.

Rosa Engelbrecht: 7, 9, 22, 25 og 28.

Det Nationalhistoriske Museum, Frederiksborg Slot: 6, 8, 23 højre og 35.

Per Munkgård Thorsen: 42.

Lars Vester Jakobsen: 54 venstre og 55 højre.

Realdania Byg: 40, 41, 47, 48 og 50,

Omslagsfoto: Helene Høyer Mikkelsen

Realdania Byg er et helejet Realdaniaselskab.

Forord

Meldahls Rådhus i Fredericia ligger som et myndigt og magtfuldt centrum i byen. Bygningen er opført i historicistisk stil fra 1859-60 efter tegning af arkitekt, kammerherre Ferdinand Meldahl som byens hus, der skulle rumme nationalstatens magtinstanser – et råd-, ting- og arresthus.

Bygningens midterste gavlparti prydes af byens våben og valgsprog: “Pro pace armatus” på dansk: Væbnet for freden. Netop Fredericias rolle som forsvarsanlæg er essentiel for byens ånd og historie som omdrejningspunkt i kampen om Danmark senest i krigene i midten af 1800-tallet. Rådhuset, opført midt mellem de to krige, er i høj grad udtryk for sin tid og de efterfølgende bestræbelser på at opbygge den danske folkesjæl. Ikke mindst rådhusets balkon er et udtryk for arkitekturens funktion som medspiller i fortællingen om nationen og byen. Dette kan blandt andet opleves hvert år den 6. juli, når byen fejrer slaget ved Fredericia i 1848, hvor balkonen og rådhuset er midtpunkt for dagens tale, sådan var ideen og årsagen til balkonen og sådan er det stadig. Historien lever i Fredericia.

Da Realdania Byg i 2004 købte Fredericia Rådhus af staten og påbegyndte en gennemgribende restaurering, blev det derfor også hurtigt klart, at bygningen på en gang skulle omfavne og videreføre historien og samtidig finde en plads i nutiden. Resultatet blev et hus, der i stueetagen

rummer historien i detaljer men ellers er indrettet til brug for byens turistkontor, mens førstesal er genskabt, som det oprindeligt har set ud. Ruminddelinger, farver og stuk er i store træk ført tilbage, og her dukker nutiden op i detaljer som en nænsomt indpasset elevator, belysning og møblement.

I 1800-tallet får man i tråd med tidens historiebevidsthed øjnene op for den ældre bygningsmasse og det at bevare den. Meldahl selv arbejdede blandt andet med restaurering – dog set med moderne øjne i en noget mere radikal optik, der foreskrev en ret markant ombygning og fjernelse af senere bygningselementer. Så drastisk er Realdania Byg ikke gået til værks. Skønt nogle elementer er ført tilbage, er hele bygningens historie med senere tilbygninger og farvelag stadig synlig. Bygningen er restaureret i samarbejde med Jørgen Ganshorns tegnestue og Lars Vester Jakobsen fra Restaureringslaboratoriet. Realdania Byg ønsker at takke dem samt Claus M. Schmidt og Søren Mentz som bidragsydere til denne bog, der nu udkommer i en 2. udgave sat op med flere og nye billeder samt et helt nyt tekstafsnit.

Realdania Byg juli 2011.



Ånden fra Fredericia

Det gamle rådhus som nationalliberalt erindringssted

Af Søren Mentz,
museumsinspektør
på Det National-
historiske Museum,
Frederiksborg Slot.

Fredericias gamle rådhus har historisk værdi. Det blev grundlagt i en tid, hvor den danske nationalstat var i støbeskeen, og hvor den nationale identitet blev manifesteret i bygninger og monumenter. To begivenheder prægede tiden: Enevældens fald i 1848 og De Slesvigske Krige (1848-50 og 1864). Med parlamentarismens indførelse skulle folket vise sig værdigt til den politiske magt og stå sammen mod ydre fjender. Rådhusets arkitektur understregede de folkevalgtes betydning, men bygningen indgik også i en større helhed sammen med pladsen og krigsmonumenterne, der mindedes udfaldet fra Fredericia i 1849. Hvert år fejrede man begivenheden, og det gjorde Fredericia til et nationalt erindringssted ikke kun for krigen men også for det folkestyre, som soldaterne havde kæmpet for.

Enevældens fald og de nationalliberale

I tiden efter Napoleons nederlag ved Waterloo i 1815 og frem til revolutionsåret 1848 beherskede den østrigske udenrigsminister fyrst Metternich Europas politiske scene i kraft af sit store kendskab til kontinentets forhold. Han delte gerne ud af sin viden, og gav Christian VIII følgende advarsel lige før han overtog den danske trone i 1839:

“En gammel regent bliver ganske naturligt behandlet med ærefrygt, og man vil ikke forbitre hans sidste dage. Men af hans efterfølger venter og forlanger man koncessioner. For det er med revolutioner som med gærstoffer: Når de længe har suget til sig, så løber de over eller skaffer sig luft”¹

Den gamle regent var Frederik VI. Hans regeringstid begyndte i 1784, da han overtog kontrollen med riget på vegne af sin mentalt forstyrrede far, Christian VII. Frederik VI blev konge i 1808, mens Danmark var i krig, og regerede frem til sin død i 1839. Han tog enevælden meget alvorligt og ville helst regere selv. Som ung kronprins havde han nydt befolkningens opbakning og medvirket til at gøre den oplyste enevælde populær. Det var reformer som stavnsbåndets ophævelse samt patriotisme og fædrelandskærlighed, der knyttede folket, især det rige borgerskab, til monarkiet.

Københavns bombardement og Danmarks indtræden i stormagtskrigen som Napoleons allierede blev en katastrofe. I 1814 var Danmark “et liden fattigt land” med en desillusioneret og reformfjendsk konge, som ikke længere havde folkets sympati. Under Wienerkongressen tiltrådte Frederik VI “Den Hellige Alliance” sammen med Rusland, Østrig og Preussen og forpligtigede sig til at begrænse de liberale samfundsreformer, som borgerskabet ønskede og modgå de nationalisti-

*Modsatte side:
Udsnit af facaden på
Meldahls Rådhus i Fredericia. Facaden er præget af
mønstermuringer og
byzantinske træk.*

*Portræt af den nationalliberale
politiker Orla Lehmann
malet af Elisabeth Jerichau
Baumann i 1848.*



ske tendenser, der truede med at sprænge de sammensatte kongedømmer og etablere nationalstater. I 1834 skærpede han pressecensuren, og hans "Vi alene vide"-holdning blev symbol på den forstokkede enevælde, som stod i vejen for nødvendige samfundsreformer. Så længe Frederik VI levede, turde ingen udfordre landsfaderen, men oppositionen ville vokse som gærceller, så snart Christian VIII overtog regeringen.

De store forventninger, som borgerskabet knyttede til Christian VIII, blev hurtigt gjort til skamme. Den nye konge havde ingen planer om at indføre liberale reformer, men som fyrst Metternich forudsagde, forstærkede det kun oppositionen til enevælden. Det kongelige generationskifte faldt sammen med, at nye personer tegne-

de det politiske landskab, for i 1840'erne smeltede de nationale strømninger sammen med de liberale kræfter. Blandt de nye mænd var politikeren Orla Lehmann. Han var kritisk over for enevælden, men han var især optaget af at knytte hertugdømmet Slesvig til Danmark gennem en fælles forfatning. De nationalliberale erkendte, at nationalfølelse var et nøgleord i etableringen af et nyt samfundssystem, hvor kongemagten ikke længere stod i centrum.²

Det danske rige var en sammensat stat. I Danmark var Christian VIII konge, mens han var hertug i Slesvig og Holsten. Den gryende nationalisme, som især havde påvirket de tyske stater efter Napoleonskrigene, truede med at sprænge helstaten. I Danmark ønskede de nationalliberale at sikre Slesvig i det danske kongerige, mens de tysksindede ville løsrive begge hertugdømmer og indgå i Det Tyske Forbund. Lehmann hævdede, at Danmarks sydgrænse skulle trækkes ved Ejderen. Folkets ret til at bestemme var kernen i den nationalliberale ideologi, men en fri forfatning krævede, at den danske nationalstat fik en tydelig grænse. Så længe Holsten både var en del af det danske monarki og medlem af Det Tyske Forbund, ville det være umuligt at indføre folkestyret.

Christian VIII forsøgte at holde den enevældige helstat samlet og sikre rigets beståen gen-



*Kort over Slesvig hvor
Ejderen dannede grænsen
til Tyskland.*

nem forsigtige reformer, men hans forsøg på urokkelig upartiskhed i forhold til de nationale modsætninger gjorde kun utilfredsheden større. Det største problem for helstaten var, at kongens søn, den senere Frederik VII, efter al sandsynlighed ikke ville få børn. De forskellige arveregler i hertugdømmerne og i kongeriget ville med garanti sprænge helstaten. Noget måtte der gøres, og Christian VIII ønskede rigets udelte beståen, selvom det ville medføre enevældens afskaffelse. Et senat kunne fungere som bølgebryder i en overgangstid, og kongen arbejdede sammen med sine embedsmænd på at færdiggøre et udkast til en fællesforfatning. Desværre døde Christian VIII uventet i januar 1848, og da en revolution i Frankrig, den følgende måned, satte Euro-

pa i brand, var der lagt op til det skrækscenarie, kongemagten havde håbet at undgå, nemlig borgerkrig.

I Danmark kulminerede røret i martsdagene 1848, hvor de nationalliberales krav om enevældens afgang og en fællesforfatning for Danmark og Slesvig blev gennemført. Frederik VII betragtede sig selv som en konstitutionel monark, og de nationalliberale kunne danne regering. Orla Lehmann blev minister uden portefølje, og han hævdede stolt, at Danmarks velfærd fremover var lagt i hænderne på mænd, "hvis indsigt, energi og fædrelandskærlighed kan give regeringen kraft og nationen tillid".³

I Slesvig-Holsten anerkendte man ikke den nye forfatning, og den 24. marts overtog de tysksinde-

*Portræt af general Olaf Rye
malet af August Jerndorff,
1895.*



de kontrollen med fæstningen Rendsborg. For slesvig-holstenerne var begivenheden en national rejsning, hvor de to hertugdømmer udelt ville søge om optagelse i Det Tyske Forbund, mens danskerne betragtede det som åbent oprør. Krigen var uundgåelig, og nyheden blev modtaget med begejstret jubel i København. Danskerne stod sammen om den frie forfatning og i kampen mod den tyske fjende. Ånden fra '48 var en beruselse – men de efterfølgende tømmermænd skulle blive så kraftige, at de kastede landet ud i en eksistenskamp.

Treårskrigen

I 1848 meldte de frivillige sig under fanerne. Den 9. april blev slesvig-holstenerne besejret ved Bov, men Det Tyske Forbund under Preussens ledelse sendte militær bistand til hertugdømmerne og tvang danskerne på tilbagetog. Hærene tørnede sammen ved Slesvig, og det danske nederlag lagde Jylland åben for de tyske tropper. Rusland forhindrede den preussiske fremmarch, og tvang parterne til forhandlingsbordet. I Danmark var regeringen mere eller mindre indstillet på at dele Slesvig, men da Frederik VII nægtede, gik martsministeriet af. Orla Lehmann trådte tilbage, og udsigten til fred forsvandt.

*Portræt af general
F.H.R. Bülow malet
af August Jerndorff, 1890.*



I februar 1849 opsagde den danske regering våbenstilstanden. Hæren blev dog hurtigt trængt i defensiven, og tyske tropper rykkede ind i Nørrejylland. I begyndelsen af maj havde overgeneral Bülow forskanset sine tropper i Fredericia, mens general Rye trak sine soldater ud på Mols. Hvis krigslykken skulle tilsmile de danske våben, måtte Fredericia holde stand. På trods af sin strategiske betydning var fæstningsværket ved Fredericia blevet forsømt i årevis. Det lykkedes alligevel oberstløjtnant Lunding at sætte voldene i stand, inden fjendens 14.000 mand indesluttede byen, og Fredericia havde kraft til at modstå flere ugers bombardement.

Koncentrationen af fjendtlige soldater uden for byens porte fik ikke overgeneral Bülow til at fortvivle. Det var en chance til at sætte et afgørende slag ind mod de tyske tropper. Hvis general de Mezas hær fra Als og Ryes tropper fra Mols, i ly af mørket, blev trukket til Fredericia, kunne danskerne angribe fjendens stillinger. Bülow regnede med, at den talmæssige overlegenhed sammen med overraskelsesmomentet, ville sikre sejren, og han fik ret. Den 6. juli kl. et om morgenen begyndte kampen. Peder Christensen, som deltog i begivenhederne, huskede, hvordan Bülow inden udfaldet opmuntrede sine soldater: "Nu, mine herrer! Nu har I planen, nu handler enhver efter konduite". I ly af nattemørket myldrede de danske



soldater ud af Fredericia. Stilheden blev pludseligt afbrudt af geværskud, og "det var umuligt at høre enkelte knald, det hele var som én langvarig skrald". Der blev kæmpet hårdt mand mod mand, men det danske overtag var for stort, og slesvigholstenerne flygtede.

Kort over Fredericia 1858.

Udfaldet fra Fredericia bragte ikke nogen militær afgørelse, men sejren styrkede kampmoralen og gav den tapre danske landsoldat sit ry. Den menige soldat blev nærmest symbol på de nationalliberales ideologi, kampen for fædrelandet og den frie forfatning. Den 6. juli var blevet en national mindededag, som Fredericia har fejret lige siden.

Orla Lehmanns kunstprojekter

I december 1848 trådte Orla Lehmann ud af regeringen og blev amtmand over Vejle amt. Mange anså ham for overkvalificeret til stillingen og frygtede, at han ville slides op af amtskontorets ensformige og trivielle arbejdsrutiner. Men tviv-

*Den tapre landsoldat
den 6. juni 1864. Foran står
østrigske soldater samt folk fra
byen i festtøj.*



len blev gjort til skamme. Den nationalliberale politiker kastede sine kræfter ind på at skabe national kunst i provinsen, som kunne virke til folkets glæde og styrke danskheden.

I den nationalliberale kulturpolitik skulle kunsten udmale forestillingen om det nationale fællesskab, og Lehmann betragtede det som sin opgave at opdrage folket og give den nationale identitet form.⁴ Den nationalliberale politiker havde fået en stor berøringsflade til tidens kunstnere gennem sit ægteskab med Maria Puggaard, for svigerfaderen grosserer Hans Puggaard åbnede sit hjem for fremtrædende kulturpersonligheder. De samledes i lejligheden på Store Kongensgade eller på landstedet i Ordrup og diskuterede, hvordan kulturpolitikken kunne sikre en bred folkelig

*Modsatte side:
Rådhuset med pladsen langs
Vendersgade. Pladsen er blevet
lagt om i foråret 2011, og i det
nye udtryk tages der i detaljer
udgangspunkt i byens historie.*

opbakning til det parlamentariske system. Det var under disse selskaber, at Lehmann stiftede bekendtskab med kunstnere som billedhuggeren H.W. Bissen og maleren Jørgen Sonne, men det var mødet med kunsthistorikeren N.L. Høyen, som satte varige spor og formede de politiske tanker. Kunsthistorikeren var en varm fortæller for udviklingen af et nationalt kunstprogram, der tog udgangspunkt i det danske landskab, historie, folkeliv og mytologi. Ifølge Høyen havde kunstmalerne en klar national mission: "Han [kunstneren] vil komme til erkendelse af, at der pålægges ham et kald, som bør være ham dyrbart. Der åbner sig en større, en mere betydningsfuld kampplads for ham, hvor det ikke alene kommer an på at udvikle talenter og få det påskønnet, men hvor han tillige kæmper for sit fædreland". Kunsten skulle ud og virke blandt danskerne. Det var politikernes opgave at opføre kunst på offentlige pladser og oprette kunstsamlinger med fri adgang. Monumenter i det offentlige rum var nemlig udtryk for folkelig rørelse, og de nationalliberale oprettede indsamlingskomitéer, der rejste kapital til projekternes gennemførelse. "Det er en trang", hævdede Høyen, "efter at se det fremstillet, som især lever og bevæger sig i folkets indre, der skal tilfredsstilles.





Det tredje rådhus var en ret anseelig bygning, og efter datidens forhold tog bygningen sig godt ud. Den fik også lov til at gøre nytte, idet bygningen fik lov til at stå i ca. 100 år, inden pladsen blev for trang, og man begyndte at forhandle om et nyt rådhus, det fjerde, som man ville bygge tilbage trukket bag det eksisterende i Vendersgade. Der forhandlede mellem amtsråd og byråd, og under 27. januar 1859 godkendtes det under et kommunalt bestyrelsesmøde og nogle dage senere af amtsrådet. Amtet skulle betale 3/8 af udgiften og byen 5/8. Man var enige om, at bygningens vedligeholdelse skulle ske efter samme procenter, medens vedligeholdelse af arrester, bolig og løn til arrestforvareren, fælleslokalernes opvarmning og belysning skulle deles ligelig mellem parterne.

Der blev nedsat et byggeudvalg bestående af justitsråd, borgmester Louis Edgar Alexis Mourier, urmager Mørch, cikoriefabrikant Kracke, valgt af kommunalbestyrelsen, og hofjægermester de Thygesen og branddirektør Broe valgt af amtsrådet. Det blev overladt til professor Ferdinand Meldahl, landets dygtigste og fornemste arkitekt, der havde studeret i ind- og udland og vundet akademiets guldmedalje. Han havde bygget herregårde her i landet og i Sverige og bygget rådhus i Randers, Ålborg og Reykjavik, flere of-

fentlige bygninger i København samt restaureret flere slotte. Hans overslag til rådhuset lød på 25.630 rigsdaler og 67 skilling.

6. juli 1859 blev de detaljerede tegninger antaget, og den 16. juli begyndte grundudgravningen. 21. august nedlagdes grundstenen under indgangsdøren tilligemed et hylster indeholdende forskellige mønter, bygningens dato og navnene på de implicerede i byggeriet. Kranen hejstes 22. oktober, og 13. november var bygningen under tag. Murermestrene Erbs og Harder, murpolerer Friis og Tømrermestrene Dufresne og Larsen var hovedentreprenører. 6. juli 1860 foretoges den højtidelige indvielse i byrådssalen, straks efter at processionen var sluttet. Der var udstedt adgangskort til ca. 350. To sange af henholdsvis forfatteren Michael Gjørup og amtmand Lehmann blev sunget, og amtmand Lehmann holdt en formfuldendt tale, i hvilken han understregede dagens betydning og gav en oversigt over byens historie.

Amtmanden skænkede rådhuset et maleri af Frederik III, og justitsråd Mourier et af Frederik VII. Mourier blev i dagens anledning dekoreret med ridderkorset. 6. juli 1861 afsløredes en buste af Orla Lehmann udført af billedhugger Poulsen og tilvejebragt ved bidrag fra by og egn.

14. november 1866 ophængtes Sonnes maleri fra slaget om Fredericia i 1849 i byrådssalen.



*Ældre foto af Fredericia
Råd-, Ting- og Arresthus.*

Pengene til dette indkom ved indsamling, basar og tilskud fra kommunen. 6. juli 1878 opstilledes på rådhuset en marmorbuste af kong Christian IX. I forværelset ophængtes en samling portrætter af de oldenborgske konger fra Chr. I til Chr. VII. Desuden et portræt af Hans de Hoffmann. I vestibulen er opsat et marmor basrelief udført af A. Poulsen til minde om brødrene Thomsen, rådmænd Hans Thomsen og vejmester Andr. Thomsen (legatstiftere).

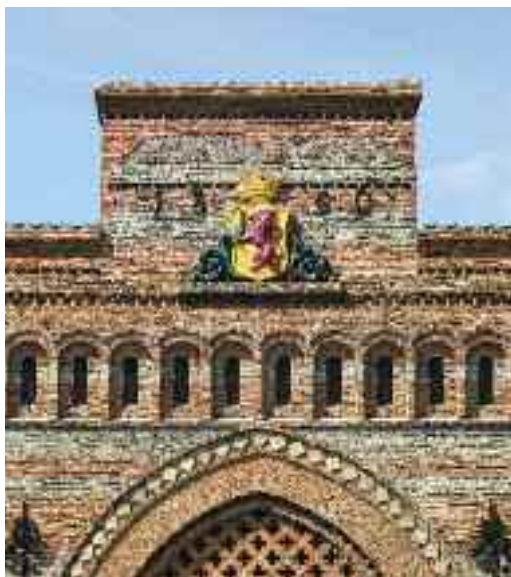
Overslagssummen holdt lige til det sidste og lå lidt under arkitektens overslag. Politiet er flyttet til politigården, men der er stadig bolig for arrestforvareren og 10 arrestlokaler i kælderens. Et eksemplar af Chr. V.'s danske lov, hvor Hans de Hoff-

man har gjort sine notater, klagen fra borgmester Jørgensen over oberst Lunding, papirer fra krigen 1849 og 64 findes på vort udmærkede museum.

I 1919 fik vi loven om de folkevalgte borgmestre, landstingsmand, redaktør Johs. Jensen var den første folkevalgte her i byen. Valentiner-Branth var den sidste folkevalgte borgmester, han blev dommer, og der kom en selvstændig politimester. Staten overtog politiet, der i 1936 flyttede til det gamle posthus, der blev politigård.

Fra Fredericia Minder 1962-67.
Fredericia rådhus gennem tiderne.

*Detaljer fra rådhusets facade.
Til venstre:
Byvåbnet, der efter restaureringen står i de oprindelige farver.*



*Til højre:
Hoveddøren med
snoet midterstolpe og
ornamenterede udskæringer.*



Det er en længsel efter den velgørende følelse, at de offentlige omgivelser harmonisk lader en almindelig, dybtfølt stemning genklinge.⁵

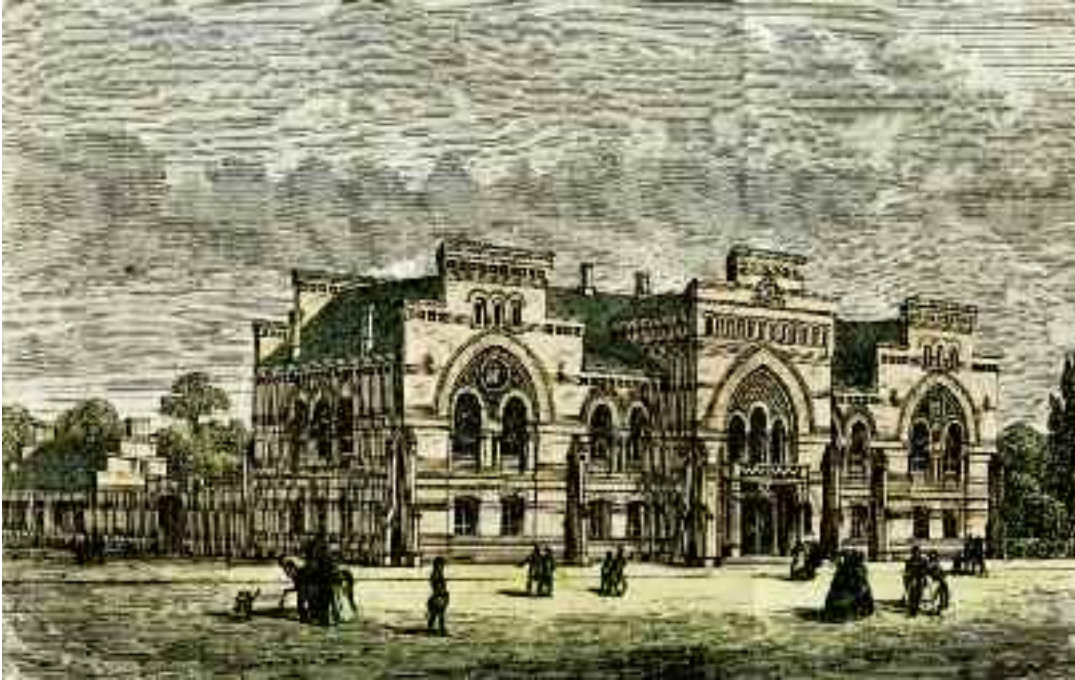
Som amtmand blev Orla Lehmann en central skikkelse i Vejle Amts kulturelle liv, og hans mening fik stor betydning for udførelsen af Rådhuset i Fredericia og dets funktion som nationalt erindringssted.

Fredericia Råd- Ting- og Arresthus

På en af sine mange udenlandsrejser fik den unge arkitekt Ferdinand Meldahl til opgave at sætte sig ind i, hvad der skete inden for fængselsbyggeriet i Europa. Det var overinspektøren for Fængselsvæsenet, nationaløkonomen C.N. David, som ansporede Meldahl, for der skulle bygges et nyt statsfængsel i Vridsløse, og i Aalborg var der planer om at opføre et Ting- og Arrest-

hus. Meldahl udarbejdede tegningerne til bygningen i Aalborg i 1857 og modtog et honorar på 400 rigsdaler.⁶

Ferdinand Meldahl var blandt de unge arkitektstuderende, der gik på Akademiet i årene omkring enevældens fald og indførelsen af det parlamentariske styre. Han hørte til kredsen af arkitekter og kunstnere omkring M.G. Bindsbøll og N.L. Høyen, hvilket formede hans syn på arkitekturens formål. "De lokale materialer, klimaforhold og fordringer giver stilen", hævdede han og forkastede dermed megen af den undervisning, han havde modtaget på Akademiet, som han hånligt kaldte for en abekatteligt efterligning af fortidens stilarter. Han begav sig på flere længere studieture bl.a. efter at have vundet Akademiets guldmedalje i 1853. Fra maj 1854 til december 1856 studerede Meldahl bygninger i Italien, Grækenland, Ægypten, Palæstina, Syrien



*Rådhuset gengivet i
Illustreret Tidende ved
indvielsen den 6. juli 1860.
Kobberstik.*

og Tyrkiet, mens hjemturen førte ham til byer som Rom, Paris og Köln.⁷ I Paris blev Meldahl betaget af den funktionelle byplanlægning, der skabte lys og luft ved hjælp af brede boulevarder, og fremover så arkitekten det som sin vigtigste opgave at påtage sig de samfundsrelevante byggeopgaver. I 1858 blev han medlem af Akademiet og to år senere fulgte udnævnelsen til titulær professor. Samtidigt oprettede han sin egen tegnestue, og da opgaverne væltede ind, blev den efterfølgende periode en travl tid.

I 1857 begyndte Fredericia kommunalbestyrelse i samarbejde med Vejle amt at udarbejde planer for opførelsen af et råd- ting- og arresthus i Fredericia. Ferdinand Meldahl udførte de indledende tegninger og beskrivelser, og hans projekt-

planer var i samklang med Orla Lehmanns nationalliberale visioner om brugen af det offentlige rum med til at styrke det nationale fællesskab. Det færdige projekt lå klar i februar 1859, og arbejdet var fuldendt året efter. Samarbejdet mellem arkitekten og amtmanden foregik ikke altid uden skærmydsler, og engang da Lehmann blandede sig i bygningens planforhold, kom det til skarpe meningsudvekslinger. Meldahl var irriteret over modpartens talestrøm, som fortsatte, fordi ingen turde standse den. En dag under forhandlingerne fandt arkitekten sig ikke længere i stilen og beskyldte irriteret amtmanden for at tale om forhold, han ikke havde forstand på. Meldahl fortsatte med at sige, at han regnede med, at Lehmann kunne tåle kritikken, for amtmanden

*Modsatte side:
Rådhuset set fra Vendersgade.
Her opleves det fremspringende
midterparti og de karakteri-
stiske tre aftrappede gavle.*

var jo så kyndig på mange andre områder. Ifølge Meldahls datter, Helga Stemann, der senere skrev et erindringsværk om faderen, så Lehmann på ham “og var fra den dag beskeden og net i alle forhold”⁸

Ved opførelsen af det nye rådhus blev bygningen trukket tilbage fra gadelinjen. Det omkringliggende areal blev omdannet til en storslået plads i Vendersgade sammen med Fredericia Borgerskole og Sct. Michaelis Kirke. Selve rådhusbygningen med den mønstermurede facade i røde og grå sten med sine tre fremspringende gavle med spidsbuede blændinger gav bygningen et byzantinsk præg, der kunne lede tankerne hen mod de italienske bystater i middelalderen. Sammenligningen med de frie bystater, styret af borgerskabet, der forsvarede deres territorium mod fremmede invasionshære passede godt til Fredericias historiske rolle. I 1657 havde Frederiksodde fungeret som bolværk mod Carl X Gustavs fremmarch, og selvom svenskerne stormede og indtog befæstningen, viste placeringen af et fæstningsværk sig velegnet. Rollen som rigets værn var jo også blevet understreget i Treårskrigen.

Ferdinand Meldahl beklagede sig over arbejdsbetingelserne. Rådhuset skulle naturligvis være imponerende i sin fremtoning, men det måtte ikke koste for mange penge. Opførelsen

ville medføre en udgift på 25.630 rigsdaler, ifølge det overslag som Meldahl havde lavet. Det var blevet gennemgået “med største nøjagtighed” af to borgerrepræsentanter i Fredericia, der på kommunalbestyrelsens møde i januar 1859 erklærede, at budgettet virkede troværdigt. Det lykkedes at skabe en monumental bygning uden at sprænge de økonomiske rammer. Lehmann var i hvert fald begejstret og skrev efterfølgende til arkitekten: “Ligesom det er første gang, jeg finder virkeligheden smukke end tegningen, således er det uden eksempel her i landet at få så akkurate oversalg og en så energisk og sparsommelig ledelse”.⁹ Bygningens indretning var funktionel og afspejlede de forskellige anvendelsesfunktioner, der blev huset under samme tag. Arresten blev anlagt i stueetagen mod vest med arrestforvarerens bolig i husets sydlige ende. Midterpartiet var domineret af en vestibule med hovedtrappe. Til vestre herfor lå politistationen og til højre borgmesterkontor og administration. På første sal lå til venstre for hovedtrappen den store byrådssal med venteværelse og udvalgsværelse. Til højre lå endnu et venteværelse, herredets og byens tingstuer samt endnu to fængselsceller.

Det var Orla Lehmanns fortjeneste, at der blev skabt en vældig vestibule. Ifølge Meldahls datter ønskede amtmanden, “et vindue, hvorfra



*Til venstre:
Detalje fra rådhusets facade.*



*Til højre:
Udsnit af gavelparti med
de spidsbuede blændinger
og to sammenstillede
rundbuede vinduer.*



man kunne tale til folket”. Fra vestibulen var der på første sal adgang til en balkon, som blev et naturligt fokuspunkt for bygningen i almindelighed og for pladsen foran i særdeleshed. Det er sandsynligt, at den store folketaler ønskede en fremtrædende plads, hvorfra han kunne holde taler til byens indbyggere, og en balkon passede fint til det nationalliberale sindelag. Den tilførte nemlig rådhuset den funktionalitet, som offentlige bygninger og pladser skulle have, og var i overensstemmelse med Ferdinand Meldahls tanker om arkitekturens samfundsrelevante funktion. Disse aspekter kom til udtryk, da rådhuset blev indviet den 6. juli 1860 under højtideligholdelsen af den historiske dag. Byen var festligt pyntet, og pladsen foran det nye rådhus var udsmykket med guirlander og flag, skrev avisen “Fædrelandet”. På pladsen foran rådhuset stod den tæt sammenstimlede menneskemasse og ventede på, at Lehmann skulle tale sandsynligvis fra rådhusets altan. Desværre styrtede regnen

ned i strømmevis, og da Lehmann heller ikke var rigtig rask, måtte arrangørerne “lade højtideligheden foregå inden fire vægge, hvorfor centralkomiteen havde udstedt adgangskort til så mange rådhusalen kunne rumme, ca. 350 mennesker”.¹⁰

Orla Lehmann kom aldrig til at stå på altanen og tale til indbyggerne i Fredericia, sådan som han havde ønsket. I 1861 fratrådte han amtmandsposten og blev indenrigsminister i regeringen.

Fredericia som nationalt erindringssted

I anden halvdel af 1800-tallet gik Danmark fra at være et sammensat monarki med en flernational befolkning til at blive en dansk nationalstat. I samme tidsrum fandt Italiens samling sted, men selvom de nyetablerede stater havde formået at skabe en geografisk ramme, manglede de fortsat

at definere det ideologiske indhold, som skulle knytte folket sammen. Massimo d'Azeglios berømte vending, "Vi har skabt Italien, nu skal vi skabe italienere", understregede politikernes opgave med at definere de nye nationalstaters karakter.

Orla Lehmann havde ønsket en altan på Fredericia rådhus, så han kunne tale til folket. Den nationalliberale politiker havde set, at 6. juli, årsdagen for det sejrige udfald under Treårskrigen, var en ideel markering af nationalt sammenhold. Allerede inden rådhusets etablering var årsdagen blevet fejret. Den 7. juli 1860 beskrev en artikel i avisen "Fædrelandet" festligholdelsen:

"Forinden indvielsen [af rådhuset] mindede man sjette juli dagen på sædvanlig måde ved i festligt optog at besøge de indenfor byens volde værende minder om hin mindeværdige dags blodige kampe og glimrende sejr, Heltegravnen, Landsoldaten og Bülow's buste. I processionen, der satte sig i bevægelse kl. 10.30 deltog over 400 personer af alle samfundsklasser: Borgere, civile og militære embedsmænd, våbenbrødrekorporationen, sangforeningen, andre korporationer samt lavene med deres emblemer og faner".¹¹

Fredericia var blevet et nationalt erindringssted for at bruge et moderne udtryk. Et erindringssted er "et virkeligt eller symbolsk sted, hvor et fællesskabs kollektive erindring materiali-



serer sig".¹² Det er ikke kun den historiske begivenhed, man mindes. Det er især eftertidens brug af historien, der er vigtig for erindringsstedet. I de første par år efter begivenheden, hvor erindringen stod frisk i hukommelsen, var det de faldne kammerater, man mindedes, men som tiden gik, og den faktiske begivenhed fortonede sig, kom andre nationale idealer i fokus. Orla Lehmann ville i lighed med den italienske politiker Massimo d'Azeglio hævde, at mindehøjtidelighedernes formål var at styrke befolkningens nationale identitet og sindelag, præcis som det fremgår af artiklen i "Fædrelandet". Her fremhæves 6. juli festen som en klasseoverskridende begivenhed, hvor alle samfundsgrupper stod sammen om de danske værdier. Det er i denne sammenhæng, at rådhuset fik sin betydning for erindringsstedet. Det var nemlig ikke kun krigen mod tyskerne, man øn-

Ved at trække rådhuset tilbage fra gadelinjen har Meldahl skabt et stort torv foran huset. I baggrunden ses Fredericia Børgerskole, Sct. Michaelis Kirke og busten af general Bülow.



skede at mindes. Kampen havde jo handlet om demokratiets indførelse, og det var folkestyret, som de nationalliberale ville fremhæve. Ved at benytte rådhusets balkon som udgangspunkt for mindehøjtidelighedens hovedtale, hvor folket for en stund ville stå med front mod Meldahls bygningsværk, kom disse aspekter til udtryk, og befolkningen erindrede, at parlamentarismen var et dansk kendetegn.

For at styrke fællesskabet var der i årene inden rådhusets opførelse blevet opstillet flere monumenter over soldaterne fra 1849. På Trinitatis Kirkegård var 372 faldne soldater blevet begravet i en fællesgrav, hvortil arkitekten M.G. Bindesbøll tegnede en gravhøj med relief udført af H.W. Bissen, der forestiller to soldater, som bærer en død kammerat. På samme tidspunkt var der planer om endnu et monument. Ideen kom fra en kreds af nationalliberale i København, som opfordrede befolkningen til at indsamle penge. Det blev bestemt, at hver bidragsyder kun måtte betale en mark, så alle kunne være med på lige vilkår. Indsamlingskomiteen indhentede derefter forslag fra to kunstnere. J.A. Jerichau foreslog at lave en figur af den nordiske gud Thor med hammeren på skulderen, mens Bissen præsenterede en dansk landsoldat. De to forslag passede til de nationalliberales kulturprogram, hvor de nordiske guder indtog en fremtrædende plads, men



Dronning Margrethe II og Prins Henrik besøger Fredericia den 6. juli 1974 i anledning af 125 året for slaget ved Fredericia. Rådhuset og balkonen er omdrejningspunkt for festligholdelsen.

ideen om den danske landsoldat faldt mere i samtidens smag. Kunsten skulle være let at forstå for menigmand og give ham identifikationsmuligheder. I 1851 roste "Fædrelandet" statuen. Det var en kraftfuld skikkelse fuld af liv i bevægelse, der råbte hurra over sejren: "Man tvivler ikke på, at han kunne storme hvilken skanse det skulle være. Hvilket ædelt ansigt, fuld af alvorlig glæde".¹³ Selvom det var første gang, at en menig soldat blev hyldet med et offentligt monument, ville det være et klart symbol på, at nationalt sammenhold overskred classeskel. Den færdige bronzestatue blev opstillet 6. juli 1858 i Frederi-

*Modsatte side:
Indgangspartiet til rådhuset med den berømte balkon hvorfra 6. juli talerne holdes hvert år.*

*H.W. Bissens Landsoldat
opstillet i Fredericia
den 6. juli 1858.*



cia under stor festivitas og under overværelse af 15.000 mennesker. Orla Lehmann holdt naturligvis indvielsestalen. Den tapre landsoldat var indbegrebet af den nationalliberale politik, og statuen var et minde om det frigjorte danske folk, der under Treårskrigen havde stået sammen, fortalte amtmanden folkeskaren og fortsatte: "Hvad der vil møde Deres øje, når nu om et øjeblik dette slør falder, er et jævnt og simpelt billede, taget ud af det virkelige liv – så jævnt som det danske folk, så simpelt, at enhver, som ser det, kan forstå det, og at enhver, som var med og gjorde sin pligt, kan tilegne sig det, – med i al sin simpelhed dog fuld af alvor, adel og begejstring".¹⁴

Under den efterfølgende festmiddag fremsatte Lehmann tanken om at opføre et monument over sejrherren ved Fredericia, general Bülow. Om det pludselige initiativ skyldtes, at Bissens landsoldat var blevet opført af penge indsamlet fra København vides ikke, men der blev nedsat en komite, der hurtigt indsamlede 6000 rigsdaler – mere end nok til at få udført en bronzebuste af den nys afdøde general. Busten blev opstillet mellem Sct. Michaelis Kirke og det nye rådhus og indgik i pladsens nye helhed. H.W. Bissen fremstillede Bülow i feltherrekappe og med en bred sværdrem over brystet. Det er triumfatoren, vi ser, eneren der fører sine tropper sejrrigt gennem slaget. Modet og beslutsomheden ly-



*Til venstre:
H.W. Bissens buste af gene-
ral Bülow. Portalen er opstil-
let i 1880.*

*Til højre:
Portræt af H.W. Bissen
malet af D. Blunck.*

ser ud af ansigtet. “Vi får en munter dag ved Fredericia”, skrev han til general Rye, lige før kampen den 6. juli. Under slaget befandt han sig så tæt på frontlinjen, at generalstaben sendte hans søn, der var adjutant, ud med en anmodning om at trække sig længere tilbage. Da Bülow nægtede, red sønnen frem for at dække faderen mod fjendens kugler. “Nå ja, så kom da”, brummede generalen mut og red tilbage. Sådanne anekdoter styrkede den folkelige erindring og gjorde den traditionsrige fejring af 6. juli til en national mærkedag.

Der er et antikt snit over tidens buster. Det er der også over den af Orla Lehmann, som blev opstillet på Fredericia rådhus i 1861. Han er iført en

romersk toga, der symboliserer borgerdyd. Efter enevældens afskaffelse gled det politiske initiativ over til borgerskabet, og de identificerede sig med det romerske styre i antikken, før republikken blev afløst af Cæsar. De romerske senatorer var frie borgere, og togaen var deres værdighedstegn.

Det var borgerne i Vejle amt, der havde indsamlet pengene, og på Bissens anbefaling blev busten udført af Andreas Paulsen, en af Bissens egne elever, der var født i Fredericia. Ved afsløringen af portrætbusten udtalte Lehmann: “Gid det med sandhed må kunne vidnes om mig: han elskede sin næste som sig selv, og sit fædreland over alt! Det er det eftermægle, hvortil jeg vil stræbe at gøre mig værdig”.¹⁵



Lehmann indtrådte i regeringen i 1861. De nationalliberale vælgere krævede en mere udtalt politik i forhold til Slesvigs stilling i det danske rige, og hvem andre end Lehmann kunne løse den opgave? I november 1863 vedtog politikerne en fælles forfatning for Danmark og Slesvig. Grænsen skulle trækkes ved Ejderen. Det var i modstrid med den fredstraktat, som havde afsluttede Treårskrigen. Danmark gik i krig mod Det tyske Forbund, anført af Preussen og Østrig uden støtte fra de europæiske stormagter. Det måtte ende galt, men katastrofens omfang sendte alligevel chokbølger gennem den danske befolkning, for ville Danmark overhovedet bestå som selvstændig stat, eller ville landet blive opslugt af Tyskland?

Erindringssteder som Fredericia fik endnu større betydning efter 1864. Hvad krudt og kugler ikke kunne sikre måtte opbygges gennem nationalt sammenhold. Som H.C. Andersen skrev til kunstneren Carl Bloch i 1866: "Poesi og kunst er nu vort Dannevirke ... Gud bevare os Dem, som De virker til at bevare vort lands betydning".¹⁶ Den årlige ihukommelse af sejren den 6. juli ved Fredericia skulle sikre danskernes forsvarsvilje. Lehmanns projekter i Fredericia blev udnyttet af eftertiden, og ved de store jubilæumsfester kunne 6. juli dagen trække helt op til 30.000 mennesker.



6. juli festen på pladsen foran rådhuset. Statsamtsmand Erik Toftgaard taler for Dronningen.

Sonnes historiemaleri

Veteranen fra 1849, Johannes Helms, huskede godt maleren Jørgen Sonne: "Men når nu nogen vil spørge mig om, hvad der var mig mest påfaldende af alt, hvad jeg så den morgenstund, så vil jeg ubetinget svare: Det var en lille civilklædt mand med en grå hat på, som jeg i den tidligste morgenstund pludselig så spadsere nok så gemytligt midt ude imellem skanserne. Jeg troede, det var en nisse, vi havde anskaffet os til denne specielle lejlighed. Jeg pegede på ham og sagde til løjtnant Homann: "Hvem kan det være?", "Åh, det er en maler der hedder Sonne".¹⁷

*Modsatte side:
Dør- og vinduespartiet ud
til rådhusets balkon på
førstesal.*



Borgermesteren meddeelte, at Amtet ved Skrivelse af 10de ds. havde fremsendt de af Hr. Architect Meldahl udarbejdede Tegninger med dertil hørende Overslag til et nyt Raad-, Thing- og Arresthuus i Fredericia, ved hvilken den af Hr. Kammerherre Lorenz i sin Tid udarbejdede Grundplan, med enkelte ubetydelige Forandringer, som alt vare bifaldne af Communalbestyrelsen og af Veile Amtsraad, nøiagtigt var fulgt. Ifølge det af Hr. Architect Meldahl gjorte Overslag vilde Bygningens Opførelse medføre en udgift af 25,630 Rdlr.

Overslaget var gjenemgaaet med største Nøiagtighed af d'Hrr. Borgerrepræsentanter Muurmester Erbs og Snedkermester Nielsen, der havde erklæret, at det vel var Tilfældet at enkelte Priser, navnlig de paa Tømmer, vare satte temmelig lavt, men at igjen Arbejdslønnen var calculeret højere end den, som her gives. Disse to modsatte Afvigelser fra de herværende Priser opveiede imidlertid hinanden, og de maatte ansee det for aldeles afgjort, at Bygningen kunde opføres her til den i Hr. Architect Meldahls Overslag calculerede Priis. Ifølge den med Veile Amtsraad truffne Overeenskomst vilde Elbo, Brusk og Holmans Herreder have at udrede 3/8

af Udgifterne til det nye Raad-, Thing- og Arresthuus, hvorimod Byen kom til at bære de øvrige 5/8. Hvis altsaa Communalbestyrelsen vedtog, at Hr. Architect Meldahls Tegning skulde følges, vilde Communens Bidrag til samme blive omtrent 16,000 Rdlr.

Communalbestyrelsen maatte erkjende, at det nye Raadhuus, hvis det opførtes overeenstemmende med det af Hr. Architect Meldahl gjorte Udkast, ikke blot paa en hensigtsmæssig Maade vilde opfylde sin practiske Bestemmelse, men tillige være en Prydelse for Byen; da det derhos fremgik af det af Hr. Architect Meldahl gjorte Overslag, at hele den ydre Udsmykkelse ikke vil bevirke nogen betydelig Forøgelse i Udgiften, og Communalbestyrelsen ifølge den af d'Hrr. Erbs og Nielsen afgivne Erklæring ei betvivlede, at Bygningen kunde udføres til den i Overslaget beregnede Priis, saa udtalte den sig eenstemmig for, at det nye Raad-, Thing- og Arresthuus opføres efter den af Hr. Architect Meldahl udførte Tegning.

Communalbestyrelsen, der har Haab om at kunne erholde tillaans, mod en Rente af 4 pCt., af Livrente- og Forsørgelsesanstalten af 1842 den Sum, hvormed Communen vil have at bidrage til Bygningens Opførelse, vedtog derhos at ansøge om Bemyndigelse til at optage Laanet,

saaledes at Communen udreder 6 pCt. aarlig af Laanets Beløb til Rente og Afdrag, hvorved Laanet vil være tilbagebetalt i Løbet af 28 Aar.

Uddrag af Fredericia Avis 1859 Nr. 7, Tirsdag den 18. januar
Communalbestyrelsens Møde den 16de Jan. 1859



Det var ikke just det bedste vejr vor herre havde forundt os i går på vor 6. juli fest. Dog begyndte regnen heldigvis først efter den del af festlighederne, der skulle foregå under åben himmel, processionen, var forbi, så den ikke gjorde nogen videre forstyrrelse i den festlige anordning. Byen var festligt pyntet og pladsen foran det nye rådhus pyntet med guirlander og flag. Sjetten juli dagen havde ligesom de to foregående år, i 1858 ved Landsoldatens og i 1859 ved Büllows bustes afsløring også i år fået en forhøjet betydning ved indvielsen af det nye Raad, Dom- og Arresthus, der nu var så vidt færdigt, at den højtidelige overdragelse til kommunen og Landjuristdirektionen af denne smukke og imponerede bygning i går kunne finde sted. Forinden indvielsen mindede man sjetten juli dagen på sædvanlig måde ved i festligt optog at besøge

de indenfor byens volde værende minder om hiin mindeværdige dags blodige kampe og glimrende sejr, Heltegraven, Landsoldaten, og Büllows buste. I processionen, der satte sig i bevægelse kl. 10.30 deltog over 400 personer af alle samfundsklasser: Borgere, civile og militære embedsmænd, våbenbrødrecorporationen, sangforeningen, andre corporationer samt lavene med deres emblemer og faner. Ved heltegraven holdt x følgende tale.

Før og efter talen blev Ploughs "Danmark, dine kæmpegrave" afsunget. På rådstuetorvet skiltes processionen ad. Hermed var denne del af festen forbi, og heldigt var det, thi næppe havde processionen opløst sig førend regnen styrtede ned i strømmevis og hurtigt adspredte den foran rådhuset tæt sammenstimlede menneskemasse, der formodentlig ventede på at indvielseshøjtideligheden, der nu skulle finde sted og ved hvilken amtmand Lehmann skulle holde talen, muligvis ville foregå fra rådhusets altan. Men amtmandens helbredstilstand havde gjort det nødvendigt at lade højtideligheden foregå inden fire vægge, hvorfor centralcomiteen havde udstedt adgangskort til så mange rådhusalen kunne rumme, ca. 350 mennesker."

Artikel i Fædrelandet, 7. juli 1860



Bataljemaleri "Udfaldet fra Fredericia" malet af Jørgen Sonne i 1864. Billedet blev ophængt i byrådssalen i 1866 og er nu genophængt i salen efter i mange år at have prydet byens nye rådhus.

At Sonne udførte et historiemaleri til Fredericia rådhus kan ikke undre, men at maleriet blev hængt op i byrådssalen i 1866, et par år efter nederlaget, kan derimod virke mærkeligt, med mindre man forstår kunstens rolle i nationens genrejsning.

Under Treårskrigen havde Sonne været optændt af fædrelandskærlighed og fremstillede det heroiske i krigen. Han udførte flere malerier med motiver fra udfaldet 6. juli, hvoraf Frederiksborgmuseets "Erobringen af de to første skanser på begge sider af vejen til Igum" er det mest dramatiske. Det er udført i 1849, da erindringer stod friskt i hukommelsen. Sonne malede ikke mange motiver fra 1864-krigen. Neder-

lagsstemningen huede ham ikke. Derimod blev billedet til Fredericia et monumentalt historiemaleri, over 2 m. højt og 4 m. bredt. Det forestiller en scene på et tidspunkt, hvor slaget er vundet. Ved Heisekro stødte danske tropper på en fjendtlig artilleripark. Den sårede slesvig-holstenske officer i billedets venstre forgrund rækker sin sabel til en dansk jæger som tegn på overgivelse, mens en af de danske soldater i højre forgrund bærer en tysk pikkelhue på sin baronet som tegn på sejr.

Rådhuset og pladsen foran bygningen var et nationalt erindringssted, der hyldede den tapre indsats 6. juli 1849. Landsoldaten blev symbolet på dansk livskraft og national offervilje, mens

rådhusbygningen symboliserede folkestyret. I 1878 blev Det Nationalhistoriske Museum på Frederiksborg etableret som en selvstændig afdeling af Carlsbergfondet. Brygger J.C. Jacobsen, var som Lehmann nationalliberal, og ønskede at “styrke folkets selvfølelse og moralske kraft, hvortil et lille folk som vort i høj grad trænger”. Ved hjælp af historiemalerier og portrætter af berømte danske personligheder skulle nationens selvverd genskabes, og til samlingen blev der også erhvervet billeder fra De Slesvigske Krige. En del af portræterne blev, som monumenterne i Fredericia, finansieret gennem private landsindsamlinger. En komite “Indsamling fra land og by” bestilte hos kunstneren August Jerndorff to helfigurportrætter af generalerne Bülow (1890) og Rye (1895). Jerndorff var en mester i at fremstille det personlige mod og offervilje ved at underspille det heroiske. Olaf Rye ses stående på en vej alene efter slaget med morgensolen i baggrunden og kun omgivet af døde soldater og heste. Han er ved at føre sablen tilbage i skeden, for arbejdet er udført. Selvom generalen er “mærket til døden”, røber ansigtet intet udover beslutsomhed og offervilje.

“Hvad ud ad tabes, skal indad vindes”, hed det efter 1864. Det gjaldt først og fremmest folkesjælen. Som nationalliberal politiker bar Orla Lehmann en stor del af skylden for katastrofen i



1864, men det var samtidig hans fortjeneste, at den nationale identitet blev styrket, og Danmark forblev en selvstændig stat. At danskhed har været et af de stærkeste nationale brands i tiden frem til det 21. århundredes begyndelse er i høj grad den nationalliberales fortjeneste og et resultat af den kulturpolitik, der skabte kunst på offentlige pladser og på museer som Frederiksborg. Et af de smukkeste eksempler på denne kulturpolitik er Fredericia. Rådhuset, pladsen med Bülows buste og monumentet over den tapre landsoldat er synlige manifestationer på de nationalliberales virke. At der i 2010 stadigvæk holdes taler fra altanen på det gamle rådhus, når byen fejrer den 6. juli, vidner om Lehmanns betydning for danskheden.

På siden af det fremskudte midterparti sidder stadig de originale spidsbuede jernvinduer.



Det gamle Råd-, Ting- og Arresthus i Fredericia

Af Claus M. Schmidt,
Seniorforsker ved
Danmarks Kunst-
bibliotek – samlin-
gen for arkitektur-
tegninger

Rådhusbyggeri under enevælden

Det 19. århundrede blev om noget et gennembrud for offentligt administrationsbyggeri. Forfatteren af disse linjer har tidligere beskæftiget sig med toldvæsenets omfattende aktivitet i tiden før og efter enevældens ophør. Hvad angår rådhusbyggeri, står det ikke tilbage herfor. Gennem hele århundredet udvist en aktivitet, der er ganske imponerende. Knud Voss har skrevet om enevældens rådhus i et appendiks til sin disputats om Bygningsadministrationen i Danmark under Enevælden, 1966. Når det gælder det 19. århundrede, kan man ikke begynde mere passende end ved at holde sig til hovedstaden, som efter branden 1795 savnede sit gamle rådhus. Da landbygmesteren i Altona, C.F. Hansen, kort efter århundredskiftet ankom til København for bl.a. at genopbygge Christiansborg Slot, der var nedbrændt i 1794, kom hans opgaver også til at omfatte opførelse af et nyt råd- og domhus. Det imponerende bygningsværk, der 1805-15 byggedes på Nytorv, blev et hovedværk i dansk klassicisme. Da dets bygmester i 1808 udnævntes til overbygningsdirektør for rigets bygningsvæsen, afstedkom det tillige, at Hansen kom til at give tegning til en del rådhus rundt omkring i kongeriget og hertugdømmerne. Som regel bestod fremgangsmåden i, at man lokalt fik udarbejdet et forslag, der indsendtes til godkendelse hos overbygnings-

direktøren. I visse tilfælde omarbejdedes projektet herefter fuldstændigt, i andre nøjedes Hansen med at korrigere og rette. Ikke sjældent blev det færdige resultat langt fra så hansen'sk, som man kunne forvente. Den store afstand til hovedstaden forårsagede visse friheder i udførelsen, som sjældent blev kontrolleret af de centrale bygningsmyndigheder. Eksemplerne er mange, lad det her være nok at konstatere, at de ofte i stilistisk henseende meget strenge facader havde svært ved at blive accepteret i de lokale samfund. Det gjaldt f.eks. rådhusene i Mariager, opført 1821-22, og Præstø, opført 1823. Til begge foreligger facadeopstalter af Hansen, som til trods for deres kvaliteter er blevet ændret på stedet, så overbygningsdirektøren ikke kunne have kendt dem igen. Et mere vellykket eksempel fandtes i Lemvig, hvor det 1821-22 lykkedes at opføre et rådhus efter tegning af Hansen. I slutningen af 1820'erne lykkedes det ydermere at gennemføre to byggerier efter Hansens tegninger, nemlig Skælskør Rådhus, der stod færdig 1830, og Hillerød Rådhus, der efter en sendrægtig byggeproces langt om længe færdiggjordes i 1831. Det heldigste resultat opnåedes i Aabenraa, hvor bygmester Peter Callesen 1828-30 opførte et usædvanligt velproportioneret rådhus efter tegning af C.F. Hansen. Noget af forklaringen på det sidste forhold kunne tænkes at ligge i den kendsgerning, at

*Modsatte side:
Rådhusets smukke kejsertappe. På væggen hænger et lidt forvitret basrelief med et skjold og Frederik Vs monogram.*



Thisted rådhus. Opført af G. Bindsbøll og købt af Realdania Byg, restaureret og genåbnet i 2010.

den sønderjyske by lå på Hansens rejserute, når han fra hovedstaden skulle aflægge besøg i hertugdømmerne, hvor han stadig havde sin tegnestue på Palmaille i Altona. I Holsten kom Hansen i øvrigt til at opføre adskillige rådhus, således i Bad Oldesloe, 1803-04, og Neustadt, 1819, sidstnævnte dog kun i form af en korrektion af et lokalt forslag.

I løbet af 1820'erne overtog Hansens yndlings-elev, hofbygmester Jørgen Hansen Koch opgaver, som tidligere var blevet udført af overbygningsdirektøren. Han gennemførte således opførelsen af et rådhus i Middelfart, som havde været på den lokale dagsorden gennem mange år. i

1824-25 byggedes det efter Kochs tegning, og opgaven kastede umiddelbart flere sager af sig, for nogle år senere opførte han et rådhus i Svendborg. Stilistisk lå begge imidlertid meget tæt op ad C.F. Hansens arkitektur. I begyndelsen af 1830'erne frigjorde Koch sig så småt af de snærende hansen'ske bånd. Det sås, da han 1836-38 opførte råd-, ting- og arresthuset i Store Heddinge, men da havde han også haft tidens coming man, Gottlieb Bindsbøll, på sin tegnestue. Undervejs i processen havde samme Bindsbøll tegnet et absolut outreret forslag i florentinsk renæssancestil, men det blev kasseret. Alligevel kan det ikke nægtes, at Store Heddinge Rådhus i sin endelige form fik en retouche af florentinsk renæssance, tilsat klassisk hansen'sk form. Da bygningen opførtes, var Bindsbøll for længst på sin store uddannelsesrejse til Italien, Grækenland og Istanbul. Koch nåede at opføre yderligere et par rådhus i 1840'erne, men nu begyndte andre bygmestre at gøre sig gældende. Det blev også disse, som førte arkitekturen videre på vej mod nye idealer.

En ny og mere national arkitektur

I begyndelsen af 1840'erne kom der gang i byggeriet af et rådhus i Vordingborg. Sagen havde været på dagsordenen siden 30'erne, hvor et



*Vestibulens interior:
Trappetrin, reposer og afsats
er beklædt med egetræs-
parket, mens søjler og
gelænder nu igen står ege-
træsådet, som det oprinde-
ligt har set ud.*

kostbart projekt af akademiprofessoren G.F. Hetsch alternerende med et ydmygt lokalt forslag havde kompliceret og udsat forehavendet. På foranledning af den lokale amtmænd havde man inddraget bygningsinspektøren, arkitekt Peter Kornerup, og det blev efter dennes tegninger, at man 1844-45 opførte rådhuset. Den klassiske bygningskrop, der kom til at stå hvidpudset, fik en spændende gotisk retouche med spidsbuede vinduer og en gesims med middelalderlige detaljer. En sådan ændring havde uden tvivl rod i den kendsgerning, at man i Vordingborg følte sig på

gammel dansk grund med kong Valdemars Gåsetårn som direkte inspirationskilde. Rådhusbyggeriet var for alvor på vej ud af klassicismens jerngreb. En lignende sammensat gotisk stil kom også til at præge arkitekten N.S. Nebelongs byggerier. Det ses bl.a. i råd-, ting- og arresthuset i Holstebro, som opførtes 1846 efter hans tegninger, men her anvendte arkitekten blank mur. Nebelong betjente sig ofte af de samme tegninger til forskellige steder, hvilket især gjaldt de bygninger han opførte for toldvæsenet. Fremgangsmåden kender man bedst fra det 20. århundredes type-

huse. Eksempelvis blev det i 1849 opførte rådhus i Ringkøbing opført som en fri kopi af det i Holstebro. Man har imidlertid ingen efterretninger om arkitektnavn i forbindelse med Ringkøbinghuset, så det er muligt, at der i dette tilfælde kun er tale om et "arkitektonisk lån".

En ny aktør på scenen blev i slutningen af 1840'erne Gottlieb Bindesbøll, der netop havde afsluttet opførelsen af sit hovedværk, Thorvaldsens Museum. Betydningfuldt nok blev Københavns Amts Ting- og Arresthus, som byggedes 1847-48, i øvrigt i samarbejde med Nebelong, af ret gammeldags udformning med overvejende klassicistiske træk. Til gengæld skiftede billedet afgørende i det følgende årti, hvor Bindesbøll gennemførte sin mest vellykkede opgave som rådhusbygger med Næstved Råd-, Ting og Arresthus, opført 1855-56. Der blev tale om et absolut middelalderpræget byggeri med murværk i røde tegl, dobbeltbuede blændingsfelter på facaden samt kamtakker på gavlene afsluttet i små snøede pinakler. Når bygningen i Næstved blev så heldig skyldtes det ikke mindst de gode proportioner. Sådanne mestrede den samtidige arkitekt Bernhard Seidelin ikke i samme grad. Det ses på det meget voldsomme rådhus i Helsingør, som han opførte 1854-55. Som banebryder for en ny og mere alsidig orienteret bygningskunst er det ellers interessant nok. Sundbyen var kendt for

sine sengotiske borgerhuse og det prægtige renessanceslot Kronborg, så det er forståeligt, at interessen for at ytre sig med rod i ældre dansk bygningskunst lå lige for. Bygningen blev i øvrigt delvist opført af et parti gamle munkesten. Alligevel er det overraskende, at Seidelin valgte at give bygningen et overvejende baltisk præg. Her tænkes især på den store pinakelgavl, der minder om en lignende på Helligtrekongers Kapel ved Roskilde Domkirke, og som man genfinder i de middelalderlige teglstenskirker langs Østersøen, ikke mindst i Danzig. Helsingør Rådhus blev tillige det første, der for alvor lagde distance til klassicismens forkærlighed for symmetri, idet det byggedes med nævnte gavl i den ene ende og et stort tysk inspireret tårn med småspir på hjørnerne og pyramidespir i midten i den anden.

Også i Jylland blev der i midten af 1850'erne bygget rådhus. I Horsens opførte således Hans Christian Zeltner 1854-55 et rigtigt Christian IV slot med røde mure, hvide cementforsiringer og et tårn med spir midtfor. Den symmetriske opbygning med rod i klassicismen prægede dog fortsat helheden. Det gjaldt i endnu højere grad det rådhus, som bygningsinspektør Ferdinand Thielemann opførte i Århus 1857-58 (det er det, som i dag huser Kvindemuseet). I virkeligheden var der tale om en fuldstændig traditionel klassi-



*Portræt af Ferdinand
Meldahl malet af
P.S. Krøyer i 1882.*

Detaljer fra vestibulen.

Øverst:

Lysekronen hænger i rummets korsvælv og er formentlig fra 1910 som husets andre lysekroner.

Nederst:

Over det tredelte rundbuede dør- og vinduesparti prydes den spidsbuede blænding af et mønstermurværk med små kors.



Modsatte side:

Førstesalens repos.

To egetræsådrede døre leder ind til rådhusstuerne. Over trappeforløbet sidder på begge sider mindetavler i klassisk stil med relieffer over velgørere i byen.

cistisk bygning, hvor blot visse detaljer som de flade buer over vinduer og den svungne gavlkvist mindede om ændrede idealer.

En ny komet – Ferdinand Meldahl

På baggrund af de mange mere eller mindre originale rådhusopførelser kom Meldahl ved sin hjemkomst i 1856 fra en stor udlandsrejse til at betyde en fornyelse i dansk arkitektur. Til forståelse af situationen bør det nævnes, at Gottlieb Bingesbøll pludselig var død i sommeren 1856, et par måneder efter at han var udnævnt til professor i bygningskunst på Kunstakademiet. Meldahl blev imidlertid langt fra eneaktør på arkitekturscenen. J.D. Herholdt havde således i 1855 vundet konkurrencen om Universitetsbiblioteket, som han havde under bygning 1857-61. Christian Hansen var 1857 vendt hjem fra udlandet og var samme år blevet Bingesbølls efterfølger som professor. Fra 1859 havde han både Observatoriet og Kommunehospitalet, begge i København, under opførelse. Blandt Meldahls jævnaldrende var især Henning Wolff en begavet medbejler til tidens opgaver.

Ferdinand Meldahl var født i 1827 som søn af den københavnske jernstøber Heinrich Meldahl, der drev et meget profitabelt jernstøberi på Vesterbrogade. Faderen døde tidligt, da sønnen



kun var 12 år gammel, og den unge mand voksede op uden at få en ordentlig skoleuddannelse. Han betragtede siden sig selv som udpræget "self-made" og var ked af savnet af den grundlæggende dannelse, han burde have haft fra ungdommen af. Han begyndte i øvrigt det praktiske liv som former i støberiet, men kom efter et årstid, 14 år gammel, i lære hos muremester G.N. Sibbern. Sideløbende hermed frekventerede den unge lærling Kunstakademiets Bygningsskole og havde hermed fundet sin rette hylde. Murersvend blev han i 1844, men uddannelsen på Charlottenborg fortsatte han frem til begyndelsen af 1850'erne. Hans lærer var G.F. Hetsch, men han hævdede sidenhen, at han ikke lærte meget på Kunstakademiet. Undervejs i studierne rejste han til Tyskland i 1847 og på en længere tur 1850-51 til Frankrig, Spanien og England. I 1851 fik han den lille guldmedalje for projektet til et landslot. Sammen med arkitekterne J.D. Herholdt, Henning Wolff og H.S. Sibbern fik han på denne tid opgaven at opføre det lille kapel på Gråbrødre Kirkegård i Roskilde, som i hovedsagen blev løst af Wolff. Man regner dog kirkegårdens ringmur og portal for i nogen grad at være Meldahls værk. Herefter var han atter ude at rejse 1852-53, hvor turen delvis i Herholdts selskab gik til Tyskland, Schweiz og Italien. Under opholdet i Italien blev han gode ven-

ner med forfatteren Christian K.F. Molbech og filosofen Hans Brøchner. I 1853 opnåede han at få den store guldmedalje for en "luthersk hovedkirke til en stor stad i Norden", som han tegnede i gotisk stil. Som følge heraf kunne han 1854 drage af sted på sin store stipendierejse, der varede fra maj 1854 til december 1856.

De studier, som man dengang hentede hjem fra rejser, betragtedes som arkitektens vigtigste kilde til sit virke som udøvende bygmester. Motiverne fra skitsebøger og opmålingshæfter blev det forråds-kammer, man øste af, når man skulle tegne huse. Meldahl blev om nogen en eksponent for denne holdning. Det er derfor af betydning at vide, hvor han rejste, og hvad han så. Lad det med det samme være slået fast, at han nåede videre end de fleste af sine samtidige. Den sidste rejse bragte ham således så langt som til Det Hellige Land, Ægypten, Libanon, Tyrkiet og Grækenland. Det blev dog især opholdet i Venezia, han kom til at sætte pris på. Det blev også i høj grad venetiansk arkitektur, som han kom til at anvende som motiver i sin arkitektur. Undervejs stiftede han bekendtskab med talrige personer, som han siden skulle få stor nytte af. I henseende til emnet rådhusbyggeri var det ham en stor fordel, at han i Belgien mødte nationaløkonomen C.N. David, der var nyudnævnt overinspektør for Fængselsvæsenet. David opfordrede



*Til venstre:
Herredets tingstue efter
restaureringen. Fra rummets
vinduer er der udsigt til
fangegården.*

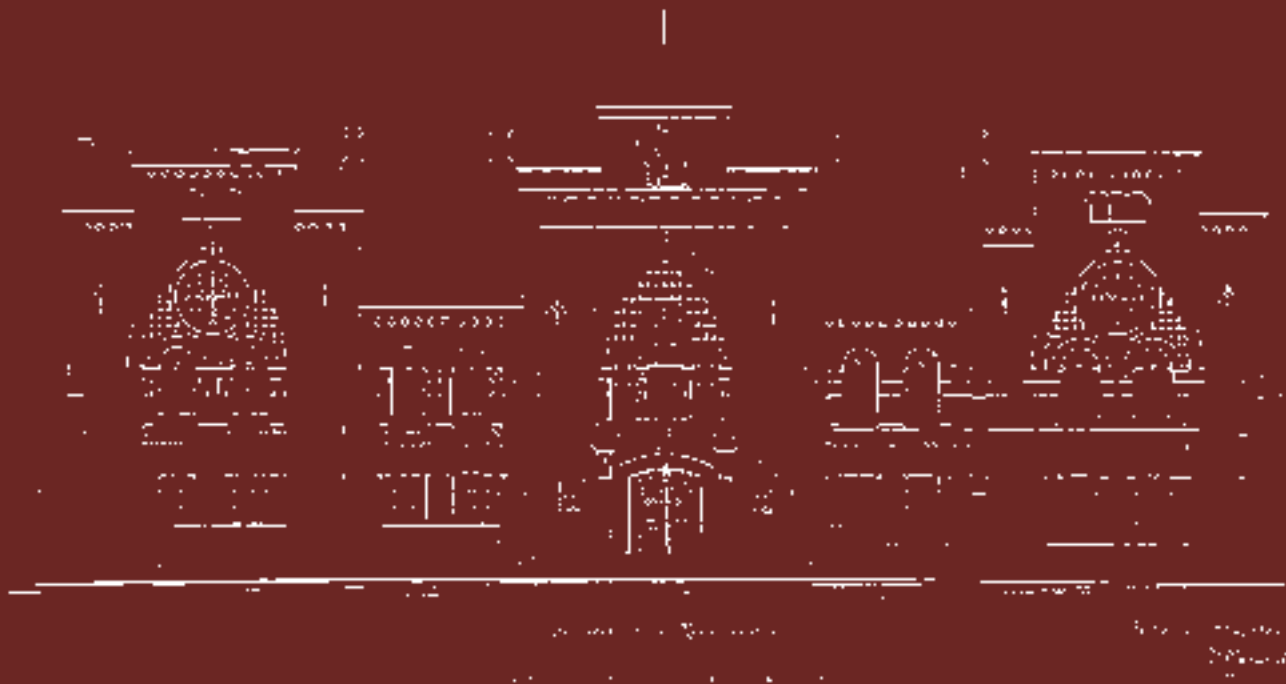
*Til højre:
Kig fra forgemakket til vesti-
bulens førstesal.*

ham til at indsamle oplysninger om fængsler med henblik på Anstalten i Vridsløse, som opførtes i disse år. Resultatet heraf blev, at Meldahl med stor ihærdighed studerede fængsler i Belgien.

Det blev især mødet med fransk bygningskunst, der satte sig blivende spor i Meldahls virke, mest overbevisende ved Søtorvets anlæggelse i København i begyndelsen af 1870'erne. Torvets bygninger opførtes af Ferdinand Jensen og Vilhelm Valdemar Petersen, men var i et og alt udtryk for idéer udgået af Det Kjøbenhavnske Byggeselskabs direktion, hvis ledende medlem var Meldahl. Men tilbage til 1856.

Ved sin ankomst til København fandt Meldahl meget forandret. Byen havde således opgivet sin status som fæstning, og i løbet af 1857 nedbrød man de gamle byporte. Arbejdsopgaver var der nok af for en ung arkitekt, så Meldahl oprettede snart sin egen tegnestue, og før han havde set sig om var ordrebøgerne fulde af bestillinger. Hos ham fik bl.a. brødrene Vilhelm

og August Klein, Harald Drewsen, Ludvig Fenger og Christian V. Nielsen ansættelse. Af de opgaver han fik overdraget, var der bl.a. tale om en herregård i Skåne, Sextorp ved Ringsjön, opført 1857-59, én i Sydsjælland, Snertingegård for krigsminister C.F. Hansen, 1857-58, Stiftsbiblioteket i Roskilde, 1857-59, og Blindeinstituttet på Kastelsvej i København, 1857-59. Der til kom de indledende drøftelser med den senere konseilspræsident, grev Emil Krag-Juel-Vind-Frijs vedrørende ombygning af dennes herresæde Frijsenborg ved Hammel i Jylland. Sagen drejede sig i første omgang blot om, at greven ønskede sig nogle flere gæsteværelser, men udviklede sig til en næsten slotsagtig ombygning. En anden side af Meldahls virke kom ligeledes til i 1857. Han havde under sin rejse interesseret sig særligt for landbrugsbyggeri, herunder indretning af hensigtsmæssige mejeribygninger. I 1857 engagerede etatsråd J.Th. Suhr Meldahl til at opføre en sådan på hovedgården Bonderup.



*Facadeskitse til
rådhuspladsen, maj 1896*



Det nye Raadhuus i Fredericia er opført efter Professor Meldahls Tegning og blev indviet den 6te Juli 1860. Daværende Amtmand O. Lehmann holdt Indvielsestalen, og berettede heri blandt andet, at Æren for dette solide og smukke Raadhuus ikke tilkom Professor Meldahl samt Centralcomiteen D'Hr. Justitsraad Mourier, Uhrmager Mørch, cikoriefabrikant Kracke, Hofjærgermester Thygesen og Branddirecteur Broe, alene, men ogsaa den talentfulde Architect Lendorf, som med utrættelig Flid og Kløgt har ledet Arbejdets Udførelse, saavelsom Fredericia Kjøbstads haandværkere, blandt hvilke maa nævnes Muurmestrene Erbs og Harder, Tømmermestrene Dufresne og Larsen samt Muurpolerer Friis.

Raadhussalen er prydet med to prægtige Olie-malerier, nemlig Kong Frederik III som Stifter og Kong Frederik VII, begge i legemsstørrelse. Det Første er skjænket af Amtmand Lehmann og det Sidste af daværende Borgermester Mourier. Byen og Amtet har bekostet en Buste af Amtmand Lehmann, og opstillet den på Raadhuset, ligesom der ogsaa ved frivillig Sammenskud tilvejebragtes en Sum af 5000 Rdlr. som blev anvendt til et stort Maleri af Sonne forestillende vore Troppers Modtagelse af Landbeboere efter Slaget ved Fredericia, hvilket Maleri ligeledes er ophængt paa Raadhuset.

Artikel fra Nordisk Billed-Magazin - nr. 9 1867
Raadhuset i Fredericia



Vestfacaden med fængselsgården. Til højre snit i den senere tilføjede køkkenbygning.



Fredericia gamle Rådhus var ramme for Fredericia byråds virke frem til 1965, hvor det nuværende Rådhus blev indviet.

Rådhuset og den tilhørende plads blev for 100 år siden anvendt til valghandlinger ved folketingsvalg for borgere i nuværende Fredericia og Børkop kommuner. På det tidspunkt, hvor Venstres vælgerforening i Fredericia blev stiftet, blev Rådhuset og pladsen foran anvendt til valg af kredsens folketingsmand. Kredsen bestod dengang af et geografisk område, cirka svarende til de nuværende Fredericia og Børkop kommuner.

Partierne der dengang var højre, venstre og socialdemokratiet, opstillede hver en kandidat. På valgdagen mødte vælgerne op på pladsen, og kandidaterne blev præsenteret. De holdt deres

valgtaler, og stillerne talte varmt for deres kandidater. Valget skete ved håndsopretning, og såfremt valgbestyrelsen fandt en overbevisende afgørelse ved denne håndsoprækning, erklærede de den pågældende som valgt.

Var der usikkerhed ved afgørelsen med håndsoprækning, skulle den enkelte vælger gå til listeføreren, der havde en personlig oversigt over alle vælgerne. Der var ingen hemmelig afstemning, idet den enkelte vælger til listeføreren skulle oplyse, hvem han (kvinder havde ikke valgret) stemte på. Det blev oplyst i protokollen, hvorefter kandidaten med flest stemmer var valgt.

Artikel fra Venstres jubilæumsskrift:

“Venstre i Fredericia 100 år”



Trapperum i B. Seidelins Nyboder Pigeskole. Bygningen blev købt af Realdania Byg, restaureret og genåbnet i 2006.

Siden kom der flere lignende bestillinger til, eksempelvis indrettede han i 1859 et mejeri på herregården Valdbygård nord for Slagelse, ligesom han fik tilknytning til Landbohøjskolen i samme fag. I 1858 kom der nye, krævende opgaver til, idet Meldahl fik bestilling på opførelse af et meget vidtløftigt bygningsanlæg nord for Malmø til Alnarp Landbrugsskole. Hertil kom udvidelsen af Sindsygeanstalten ved Risskov, hvor det blev Meldahls opgave at udvide det oprindeligt af Gottlieb Bindesbøll opførte anlæg til det dobbelte.

Det meget store antal byggeopgaver kunne selv sagt kun løses takket være en egentlig tegnestue med mange, betroede medarbejdere. En sådan havde næppe eksisteret i Danmark siden C.F. Hansens storhedstid i årene mellem 1805 og 1830. Ledelsen af en stor tegnestue fordrer administrative evner af sin chef. Sådanne havde Meldahl til overflod. Han skulle siden komme til at få endnu mere brug for dem, efterhånden som han tillige udviklede sig til at blive en dreven politiker både som borgerrepræsentant og landspolitiker samt professor fra 1864 og direktør for Kunstakademiet. I praksis betød det, at han meget tidligt fjernedes fra det skabende arbejde. Det er forkert at hævde, at det kunstneriske arbejde ikke interesserede ham. Alligevel er det en kendsgerning, at han efterhånden opfattedes mere som direktør for sin tegnestue end som skabende arkitekt. Da der i de følgende år tilfød ham endnu flere opgaver, blev det stadigt svære at ane hans egen hånd i de opførte bygninger.

For at få et klart billede af Meldahls personlige stil, kan det være nyttigt at se på Blindeinstituttets arkitektur, fordi det ligger så tidligt i hans værk og er så nært forbundet med det Venezia, som var arkitekten så kært. Skønt instituttet så afgjort fik sin egen profil, er det stærkt i familie med andre af tidens store byggeføretagender. Eksempelvis prægedes næsten alle nyopførte

bygninger af brugen af teglsten i forskellige farver og anvendelse af middelalderlige former. Betragter man Blindeinstituttets oprindelige trefløjede anlæg, er det første, der slår én, husets karakteristiske røde, håndstrøgne tegl og den flittige brug af mønstermurværk. Tilsvarende iagttagelser kunne gøres på Herholdts Universitetsbibliotek og Bernhard Seidelins Nyboder Pigeskole, hvis opførelse begge indledtes i 1857, samtidig med Blindeinstituttet. Adskillige af Meldahls komponenter tilhørte som Herholdt og Seidelins lombardisk arkitektur, bl.a. fra Verona. Det blev først for alvor i gavlene, at Meldahl markerede sig med sin forkærlighed for det venetianske. I disse anvendte han de såkaldte vælske gavle, som han havde set på S. Zaccaria i Venezia, men som man tillige kendte herhjemme fra dansk renæssancens gennembrud på herregården Hesselagergård, Fyn (opført fra 1538).

Meldahl som rådhusbygger

Midt i den travleste tid var det, at Meldahl blev inddraget i et par af periodens seneste rådhusbyggerier. Relationen til C.N. David viste sig nu nyttig, for det var denne, der udvirkede, at Fængelsvæsenet i foråret 1857 bad Meldahl om at udarbejde tegninger til et ting- og arresthus i Aalborg. Selve arbejdet blev udført på en måde, som ikke



Kig fra forgemakket til byrådssalen. Dørpartiet står efter restaureringen igen ege-træsådet med bemalinger i guld og sort.

var ulig den for længst afdøde C.F. Hansen ofte havde været ude for. Meldahl har selv forklaret, at det foregik ved, at han fik 400 rigsdaler for at udarbejde tegninger, beskrivelse og detaljer til projektet. Sagen sendtes nu med post til Aalborg, hvor lokale håndværkere førte byggeriet ud i livet. Huset byggedes på hjørnet af Fjordgade og Gabelsgade. Opførelsen fandt sted 1859-61. Hverken arkitekten selv eller nogen fra tegnestuen medvirkede. Han fortalte senere, at han først så resultatet 26 år efter fuldførelsen. Med Aalborg Ting- og Arresthus introducerede Meldahl en ny type fængselsbygning, som med sin dystre, gotiske fremtoning ligefrem demonstrerede sit alvorlige budskab. En sådan knytnæve havde man ikke set, siden C.F. Hansen havde bygget





Slutteriet ved råd- og domhuset i København. Arkitekturhistorikeren Knud Millech har i Danske Arkitekturstrømninger 1850-1950 beskrevet bygningen i Aalborg som værende i "italiensk kastelstil, omsat i gule mursten". Meldahl måtte med nogen ærgrelse konstatere, at "man for Billigheds Skyld foretrak at lade de sorte Striber i Murværket blive udførte med tjærede Sten, i stedet for glasserede". Det T-formede anlæg var i stilistisk henseende så grænseoverskridende, at det markerede en ny stil indenfor rådhusbyggeriet. Dets slægtskab med det 20 år yngre rådhus i Odense af J.D. Herholdt og Carl Lendorf synes at være en overset kendsgerning. Det sidste er ofte blevet sammenlignet med det berømte rådhus i Siena, hvilken lighed er indiskutabel. Familieskabet mellem det beklageligvis i 1970 nedrevne ting- og arresthus i Aalborg og Odense Rådhus er imidlertid heller ikke til at overse.

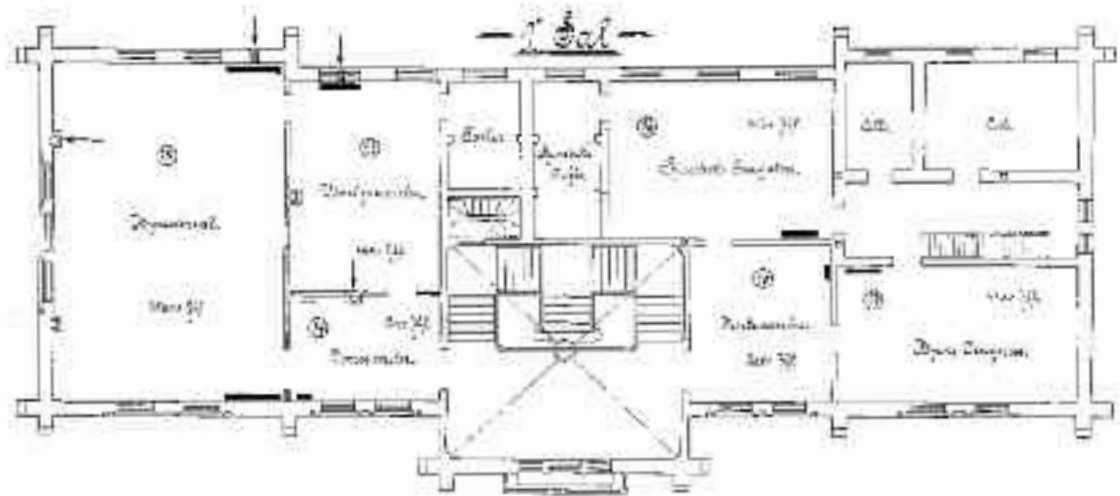


Detaljer fra byrådsalen. Lysekroenerne fra 1910, der oprindeligt har hængt i salen, er uddeponeret fra Fredericia Museum, der overtog lysekroenerne, da de ikke længere fandt anvendelse på rådhuset.

Fredericia

Atter blev det C.N. David, der kom til at bane vej for Meldahls næste rådhusopførelse. I 1857 modsatte David sig nemlig, at der ved opførelsen af et nyt rådhus i Fredericia skulle være tale om, at den medvirkende arkitekt blot skulle give tegning til bygningens facader. I stedet overdrog Fængselsinspektoratet Meldahl at udfærdige gennemarbejdede tegninger og beskrivelser af det nye råd-, ting- og arresthus. Administrativt set blev der tale om et samarbejde mellem Fredericia kommunalbestyrelse og Vejle amtsråd. Overenskomsten mellem de to skyldtes amtmand Orla Lehmann, som vist nok også var med til at bestemme, at den engagerede arkitekt blev Meldahl. Det færdige projekt med inspektoratets betænkning er dateret 24. februar 1859. Ifølge arkitektens egne optegnelser blev der endnu engang tale om et honorar på 400 rigsdaler. Heller ikke denne gang kom

Modsatte side: Byrådsalen. Ombygningen efter statens overtagelse af ejendommen i 1960'erne havde medført, at rummet var delt op i fire mindre rum. Efter restaureringen fremstår rummet igen i sin helhed ført tilbage til de oprindelige farver og udtryk med danske møbelklassikere fra Fredericia Furniture og et specielt fremstillet gulvtæppe.



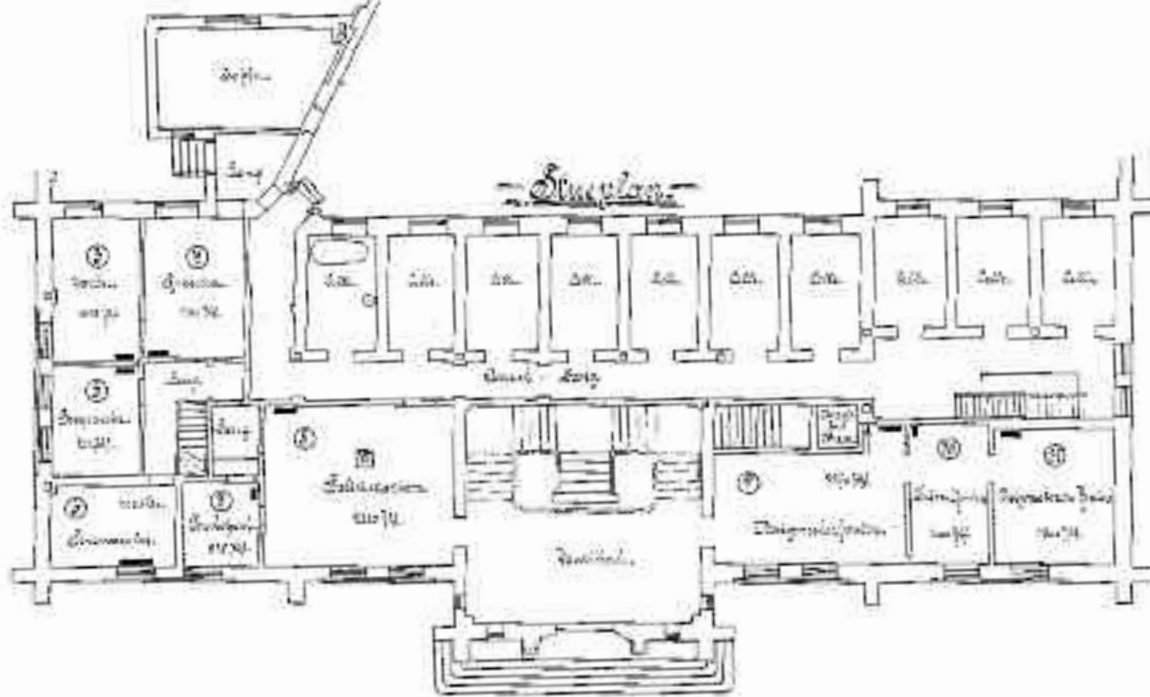
Plan af førstesalen med byrådsal og udvalgsværelse i den sydlige ende. Mod nord: Byens- og herredets tingstuer samt i det nordvestlige hjørne to celler til arrestanter.

Meldahl til at medvirke ved arbejdets gennemførelse. Som noget nyt ansatte man dog den unge arkitekt Carl Lendorf som konduktør på byggepladsen. Lendorf var på denne tid endnu elev på Kunstakademiets Bygningsskole, så der var tale om noget af en chance for en uprøvet bygmester. At han forstod at udnytte det ses bedst af, at Meldahl sidenhen ansatte ham som konduktør ved den store opgave at genopbygge det i 1859 nedbrændte Frederiksborg Slot.

Ved opførelsen af Fredericia Råd-, Ting- og Arresthus udnyttede man muligheden af at rykke bygningen tilbage fra gadelinjen og fik derved skabt et pompøst torv i Vendersgade, hvis nordside dannedes af Fredericia Borgerskole. Sct. Michaelis Kirke fik sin plads i helheden, idet dens østgavl kom til at flugte med rådhusets facade. Imellem kirke og rådhus opstilledes i 1859 på initiativ af Orla Lehmann H.W. Bissens buste af sejrherren fra Slaget ved Fredericia 6. juli 1849, general F.R.H. Bülow (siden 1880 skærmet af en

portal). Det tredelte rådhus kom til at omfatte en lang række funktioner. I stueetagen blev der således bolig for arrestforvareren, byfogedkontor og arrester. I midterpavillonen indrettedes en vestibule med hovedtrappe, vestibulen gik gennem to etager og afsluttedes foroven i en korshvælving. I førstesals højde var der fra vestibulen adgang til en altan, hvorfra man kunne tale til folket, et påfund som man gerne tiltror den berømte folketaler, Orla Lehmann (sådan beretter Meldahls datter i sit erindringsværk om faderen). På førstesal indrettedes til højre byens og herredernes tingstuer, hvortil der var adgang ad en fælles forstue. Til venstre var der ligeledes en forstue, der førte ind til byrådsalen og borgerrepræsentanternes forsamlingsaal. I byrådsalen ophængtes siden Jørgen Sonnes store bataljemaleri af Slaget ved Fredericia, udført 1864.

Fredericia Rådhus blev arkitektonisk set en bygning af en særpræget smag. De tre fremspringende gavle giver helheden en meget vold-



som accent. De aftrappede gavle domineres af spidsbuede blændinger med to sammenstillede rundbuede vinduer i siderne og et tredelt portalparti i midten. Murenes røde tegl med striber af grå sten giver sammen med de mange mønstre, friser og småsøjler det hele et nærmest byzantinsk præg. Ofte har man set bygningen karakteriseret som venetiansk, men Hakon Lund kommer nok sandheden nærmere, når han i Magtens Bolig beskriver den som det tidligste eksempel på fri historicisme med "stilarternes kavalkade ... (af) byzantinske, gotiske og renæssanceagtige elementer". Slægtsskabet med andre af tidens store bygningsværker er påfaldende. I Christian Hansens Kommunehospital i København, der opførtes 1859-63, møder man adskillige af de samme motiver. Fornemmelsen af magtdemonstration gør alligevel bygningen i Fredericia særegen.

Råd-, ting- og arresthuset i Fredericia byggedes 1859-60, grundstenen lagdes 20. august 1859 og allerede 22. oktober rejstes kranen over byg-

ningen. I en by med sans for historie kan det ikke undre, at indvielsen fandt sted 6. juli 1860. Meldahl deltog ikke, efter sigende brød han sig ikke om indvielser. En anden god grund kunne være, at han 9. juli 1860 i Garnisonskirken i København indgik ægteskab med Amalie Ræder. I et brev, han en månedstid forinden skrev til sin gamle ven, maleren Jacob Kornerup, beskriver han alle sine mange gøremål, der på denne tid havde antaget endnu større dimensioner end hidtil. Ikke mindst Frederiksborg-sagen var en stor byrde, og nu skulle han også til at bygge et ting- og arresthus i Randers, Idiotanstalten i Rahbeks Allé i København samt udvidelsen af herregården Pederstrup på Lolland for grev Reventlow. Han slutter med følgende bemærkning: "Den 6. Juli indvies Raadhuset i Fredericia – hvor Borgerne ville opstille Lehmanns Buste i Marmor. Min Buste opstilles inde i min Kones Boudoir, det er langt hyggeligere."

Plan over stueetagen med politistation syd for vestibulen og borgmesterkontor i den nordlige ende. Mod vest: Ti fængselsceller med højt-siddende vinduer til fangegården.



Om restaureringen af Fredericia Råd-, Ting- og Arresthus

Af Jørgen Ganshorn,
arkitekt m.a.a.
Jørgen Gangshorns
tegnestue

Før restaureringen

I hovedstrukturen er Fredericia Råd-, Ting- og Arresthus velbevaret til i dag. Administrationen voksede fra 1860 – 1915, således måtte den lille én etages tilbygning mod nord føjes til borgmesterkontoret, og ud i arrestforvalterens gård tilbyggedes ved samme tid et køkken. Under tidernes ændrede behov blev arrestforvalterens lejlighed omdannet til vagtstuer og andre lokaler, efterhånden som forholdene for de indsatte moderniseredes. Det store og ødelæggende indgreb i rådhusbygningen skete, efter Fredericia Kommune i 1960 var udflyttet og ejendommen overtaget af staten.

Byrådssalen blev inddelt til fire dommerkontorer, stuklofterne blev hugget ned, gulvene belagt med linoleum og senere med det billigst mulige parket. Tingbogsarkivet sløjfedes og der indrettedes to retslokaler og advokaturum m.v.

Ferdinand Meldahls Rådhus i Fredericia blev bygningsfredet i 1990 i forbindelse med fredningsmyndighedens gennemgang af en række offentlige bygninger rundt om i landet. Huset blev således beskyttet mod tilfældige ombygninger uden et antikvarisk/bygningshistorisk tilsyn.

Restaureringens idé

Målsætningen for restaureringen har været at føre det væsentligste af huset tilbage til situatio-

nen i 1860. Det betyder, at hovedrummet skulle genskabes, strukturen i huset med en klar cellegang med små celler skulle bevares, men senere tilbygninger, de nyere, store cellevinduer og lignende tilføjelser skulle ikke fjernes.

For at gøre huset så anvendeligt som muligt for nutidige, administrative formål besluttede man, at den meget enkelt udstyrede stueetage skulle behandles med stor nøgternhed, mens der skulle ske en gendannelse af farvesætningen i vestibulen og i rådssalene på førstesal.

Forundersøgelser

Under de indledende arbejder med projekteringen er der søgt oplysninger i lokale arkiver og i Fredericia Museum samt i Landsarkivet for Nørrejylland for information om husets bygning og udstyr i den første tid. Skønt man skulle tro, at et offentligt byggeri var velbeskrevet i kilderne, har det været begrænset, hvad der kunne udtrækkes af sagsakterne. Der er lange korrespondancer mellem arkitekten Ferdinand Meldahl og byggeudvalget, herunder amtmanden Orla Lehmann, ikke mindst om økonomi og udbudsform, idet man lokalt i første omgang havde tænkt sig blot at tildele arbejdet uden licitation til et konsortium af Fredericia bygmestre. Ferdinand Meldahl leverede hovedtegningerne: Tre grundpla-

*Modsatte side:
Arrestens cellegang. To celler
ligger på førstesal og forbindes
til resten i stueetagen via
trappen i husets nordside.*



Den centralt placerede vestibule med kejsertappe for restaureringen.

ner, facade og et prospekt, antageligt det, der danner grundlag for kobberstikket, der blev givet i Illustreret Tidende i forbindelse med rådhusets indvielse 6. juli 1860. Det har således ikke været muligt i arkiverne at få oplysninger om farverne i rummene, gulvenes belægning eller lignende. Til gengæld var der lister over løst inventar fra 1860 og fremefter, herunder malerier, lamper, kakkelovne og det simple udstyr i ar-resten m.m.

Et andet pudsigt resultat af arkivstudiet var, at der til ejendommen hørte et mindre areal af Sct. Michaelis Kirkegård langs husets nord gavl. Mands minde havde glemt dette, men i Landsarkivet lå en omfattende korrespondance fra 1858-59, som udmunder i, at Fredericia by vederlagsfrit fik overdraget ca. 430 kvadratalen af kirkegården at anvende for sit nye rådhusbyggeri. En del af dette areal er nu udskilt fra kirkegården, og arealet er reguleret.

Et andet element i forundersøgelserne har været en omfattende farvearkæologisk undersøgelse, foretaget af chefkonservator Lars Vester Jakobsen, Rønde, for at afdække de fineste rums originale dekorationer. Undersøgelsen beskrives nærmere i det følgende kapitel.

Den praktiske restaurering

Første skridt i restaureringen var en omfattende nedbrydningsfase, hvor senere skillevægge, gulve, gipspladelofter, al vvs og el-installation m.m. blev fjernet.

Efter omfattende forhandlinger med bygningsfredningsmyndigheden blev der fundet en løsning for etablering af elevator mellem etagerne og mulighed for at konvertere et vindue mod Sct. Michaelis Kirkegård til en dør, hvor der kunne etableres niveaufri adgang til huset. Ikke



*Til venstre:
En af de tidligere fængsels-
celler som i dag er indrettet
til de ansatte i turistkontoret.
En indsat platform med en
trappe danner en lille repos.
De gamle celledøre er
bevaret.*

*Til højre:
Turistkontoret i det tidligere
borgmesterkontor.*

den optimale, men den bedst opnåelige løsning på en handicapegnet adgang, når fredningsværdierne skal respekteres og brugsværdien tilgodeses.

I 1860 var cementen endnu et så nyt produkt, at det ikke var taget i brug i Danmark. Det er først med etableringen af søbefæstningen omkring København fra 1863, at cement finder anvendelse i Danmark. Rådhuset er derimod funderet på endog særdeles store kampesten lagt i sandlaget. Huset stod altså godt og solidt på et tørt fundament. Det skulle vise sig at være anderledes! Da udgravning af elevatorgruben begyndte, strømmede vandet bogstavelig talt op, et spadestik under kældergul-

vet. Det førte til, at kælderen først måtte fyldes med stabiliserende grus og derefter understøbes under yder- og indervægge. Herefter kunne gruset graves ud med håndkraft – en ekstra måneds arbejde!

Tidligere tiders utilstrækkelige udbedring af en svampeskade viste, at ca. halvdelen af bjælkelaget mod gårdsiden var angrebet af ægte hussvamp. Det førte til en omfattende udskiftning af bjælkeender, udskiftning af indmurede træremme og svampesanerung af store partier murværk. For at udføre denne operation måtte husets ydervægge understøttes. Udover denne hussvampe-

I den tidligere cellegang har en solid jernlåge sikret en forsvarlig indespærring af de indsatte. Jerndøren sidder der stadig.



skade har der været meget omfattende rådskader i bjælkelagene flere steder i huset. Bl.a. en skade der medførte, at balkonen mod Bülow's Plads og reposen indenfor havde sat sig hen imod 10 cm.

Husets mange skorstene er henover tiden reduceret til ingen. Senest ved kongelig bygningsinspektør Kjær & Richters renovering af taget efter fredningen af bygningen! Nu er de to markante skorstene mod Sjællandsgade genopført som to gigantiske hjuldamperskorstene fra Mississippi. Det er her interessant at se, at Meldahl nedtoner den faktisk nødvendige højde på disse skorstene i prospektet i Illustreret Tidende. Derudover er to af de tidligere skorstene i tagryggen nu genopført og anvendes til aftræk for toiletter og elevatorskakt.

De store sale, der med manglen på historisk forståelse var ødelagt af statens ombygninger, er ført tilbage med nypudsede lofter, stukgesimser

og ny maling med gamle malingstyper og dekorationer med egetræsådring af døre, gerigter og paneler. Der er udlagt nye gulve af amerikansk Douglas, der sæbebehandles, og i gangarealer, hvor der antageligt har været asfaltgulv, er der udlagt ensfarvet kautjukgummigulv.

I den lille sal hang en af de lysekroner, der må være kommet til omkring 1910, da der blev elektrisk belysning i Fredericia. To tilsvarende kronen var deponeret på Fredericia Museum. Den store lyskrans, der hang i vestibulen, må have samme alder, men var forsimplet med dilettantiske lysholdere. De to kronen fra museet er blevet uddeponeret til huset, og sammen med den tredje og lyskransen er de blevet restaureret hos Okholm Lighting, Tønder. Belysningen er i øvrigt dels moderne kontorarmaturer, dels en genanvendelse af de af staten indførte glaspender tegnet af Vilhelm Lauritzen til Radiohuset i København i 1930'erne.

Endelig er Sonnes store maleri "Udfaldet fra Fredericia" malet i 1864 til minde om det sejrige udfald 6. juli 1848 i den forrige slesvigske krig overført fra det nye rådhus. Netop i 1864 var dette rådhus i skudlinjen, men slap. Derimod blev husrækken på sydsiden af Sjællandsgade skudt i brand. Desuden er de to kongeportrætter af Christian IV og Frederik III ophængt, og der er genopstillet en buste af Orla Lehmann.

Den farvearkæologiske undersøgelse

Af Lars Vester
Jakobsen,
chefkonservator,
Restaurerings-
konservatoriet

Eksteriør

Meldahl forestod ikke selv opførelsen af Fredericia Råd-, Ting- og Arresthus, men overlod det til den unge arkitekt Carl William Frederik Lendorff, der fungerede som konstruktør på byggepladsen. Det er sandsynligt, at denne ved dekoration og farvesætning har haft en væsentlig indflydelse på udformningen.

En farveundersøgelse af facadens dør og vinduer var vanskelig. De originale vinduer var med undtagelse af nogle jernvinduer på siden af det midterste gavlparti alle udskiftede ved en tidligere istandsættelse. Døren var oprindelig, men den havde været udsat for gentagne afrensninger for farvelag ned til træet. Både på døren og vinduerne lykkedes det dog at finde mindre områder, hvor farveprøver kunne udtages, præpareres og undersøges under mikroskop. På vinduerne kunne der påvises 18 lag, hvoraf det nederste, oprindelige, viste en mørk brun oliefarve over en rød blymønje. Sidstnævnte har været brugt som rustbeskyttelse på jernvinduet, hvorfra prøven var taget. Den brune kulør er gentaget, herefter er de følgende lag i lagfølgen grå og hvidlige. De 18 farvelag tyder på at vinduerne har været behandlet ca. hvert 8. år.

For yderdørens vedkommende lykkedes det at udtage to farveprøver, der tilsammen gav et godt billede af de forskellige farvelag, den i tidens løb

havde haft. Døren har været afrenset ned til træet mindst to gange ved en såkaldt afbrænding. Ved afbrænding forstås en opvarmning af oliefarvelagene med blæselampe til en temperatur, hvor disse er blevet så bløde, at de kan bortskrubes med en spartel – en temmelig voldsom og farlig, men også effektiv metode, der kræver en særlig maleteknik ved efterbehandling. Informationerne fra de to farveprøver viste, at døren oprindelig har været egetræsmalet, ådret, og at denne behandling har været gentaget flere gange, mindst fem gange. De følgende lag har med undtagelse af et brunt lag været grønne.

Vestibulen

Den beskrevne dør fører ind til en vestibule med en såkaldt kejsertappe, der leder op til vestibulens afsats på øverste etage. I dette rum er de oprindelige gulve ikke synlige. Underetagens gulv var erstattet med keramiske klinker og trappetrin, reposer, og overetagens afsats var beklædt med egetræsparket. Alt træværk i vestibulen er oprindeligt egetræsådret med stafferinger i sort og guldbronzefarve. Ådringen er gentaget ved første opmaling. De følgende to farvelag er henholdsvis først mørk grønlig grå og herefter brunlig grå. Følgende farvelag er alle gulligt hvide. Udformningen af underetagens døre leder umiddelbart tanken i ret-

Gelenderet på vestibulens trappe før og efter restaureringen. Farveafdekninger før restaureringen afslørede den oprindelige bemaling.



ning af boksdøre udført i jern- og stålplade. Det kan derfor synes ulogisk, at de er malede med en træimitationsteknik; men samtidigt pengeskabe var faktisk malede sådan, skønt de var udført i jern- og stålplade. Der findes endog eksempler på imiteret intarsiaarbejde på pengeskabe.

Vestibulens vægge og det ribbehvelvede loft har ikke nogen form for stafferinger, skønt udformningen med vandrette bånd på væggene og profileringer og lister i hvælvet kunne indbyde til det. På vestibulens vestvæg over trappens hovedrepos er et basrelief forestillende et skjold med Frederik V's monogram og herunder den norske løve, Fredericia byvåben samt årstallet 1760. Relieffet er udført i sandsten. Det er noget forvitret og bærer tydeligt præg af at have siddet udvendigt på det foregående rådhus. Relieffet har efter al sandsynlighed været malet, men spor af farvelag lader sig ikke påvise. Over trappeløbene mod nord og mod syd sidder indrammet i væggene mindetavler med relieffer i klassisk stil over velgørere fra byen.

Stueetagen

I bygningens første etage findes mod syd arrestforvarerens bolig. Mod gårdsiden (vestsiden) er arresten med ni celler udstyret med den sikkerhed, som datiden fordrede. Celledørene er meget solide med glughuller og bastante låse. Der er jernstænger for de højtsiddende vinduer, og ydervæggen er under puksen beklædt med perforeret jernplade, for at hindre arrestanten i at bryde ud denne vej. Celledøre og celler har oprindelige overflader. Det samme gør sig stort set gældende for korridoren langs cellerne. Den domineres dog nu af et netværk af rørføringer, som løber under loftet. I cellerne har overvæggen oprindeligt været hvidkalket og undervæggen har været mørk grå oliefarve. Dørene ind til cellerne har været brunlige. Korridoren har oprindeligt været hvidkalket fra gulv til loft, men på et tidspunkt bliver væggene her ligesom væggene i cellerne inddelte i en kalket overvæg og en oliemalet undervæg. Det må formodes, at dette mini-



Farveafdekninger på væggen i byrådsalen forud for restaureringen vidnede om den oprindelige og nu genskabte farvesætning.

fængsel har været moderne for sin tid, da det stort set har stået uændret indtil det bliver nedlagt. Det vides da også, at Meldahl specielt har studeret fængselsvæsen. At han i det hele taget interesserede sig for tekniske detaljer viser hans konstruktion af en række fyrtårne ved Kattegat tegnet af arkitekt N.S. Nebelong. Etagen har nord for vestibulen i østsiden mod pladsen en række offentlige kontorer, hvis indretning har undergået en del forandringer i tidens løb.

Førstesal

Anden etage har nord for vestibulen retslokaler for henholdsvis civil- og kriminalret med fælles forrum og venteværelse, samt et kontor. Vest for kriminalretslokalet, der ligger mod nordøst, er der ud mod bygningens bagside to celler. Disse rum er ikke nøjere undersøgte. Syd for vestibulen er der i anden etage et forværelse mod øst, facaden, og et udvalgsværelse mod vest, gårdsiden. Herefter kommer byrådsalen, der fylder hele bygningens

bredde med vinduer både mod vest, syd og øst. Forværelset før byrådsalen har ligesom vestibulen ådrede døre og træværk. Fløjdøren ind til byrådsalen mangler. Den manglende fløjdør kan være en af fløjdørene mellem byrådsalen og udvalgsværelset.

Vinduerne er alle fornyede. Væggene er oprindeligt limfarvede i de første tre lag. Første lag er en fyrig blå kulør, der efterfølges af en kold grå og en lys gullig. Herpå kommer oliefarve i samme kulør og til slut en grålig plastfarve. Loftets hulkehl har på et tidspunkt en lys grå kulør, som ikke er oprindelig. Både loft og hulkehl har oprindeligt været limfarvede med kridt som pigment.

Udvalgsværelset har ådrede døre og paneler. Panelerne, hvis fyldinger udgøres af væggenes puds, er antageligt tilkommet senere, da de første farvelag i fyldingerne består af limfarve. Disse lag ligger under oliefarvelagene, som er de lag, der svarer til behandlingen på panelernes rammeværk. Overvæggens første lag er som undervæggens limfarve.



I sin Bog, "F. Meldahl og hans Venner" Bd. 3, skriver Helga Stemann om Fredericia Raadhus paa Side 49 ff.:

I Jylland byggede Meldahl endnu Thinghuset i Randers og Raadhuset i Fredericia.

Ved Opførelsen af Raadhuset i Fredericia kom Meldahl til at arbejde sammen med Orla Lehmann, der dengang var Amtmand i Veile. "For 400 rigsdaler skulde jeg yde Tegninger og Beskrivelser m.m. Jeg fik intet med Udførelsen af gjøre, dette overdroges en Conducteur Lendorf. Til Raadhuset var der atter Mangel paa Penge, men stort og imponerende skulde det være. Intet maatte det koste. Til Pynt intet. Altsaa den gamle Pine. Men en vældig Vestibule vilde Lehmann have og et Vindue, hvorfra man kunde tale til Folket. Planfordringerne var ikke lette, to Forhørssale, Raadhus – og Arrester med gode Adgange fra Arresterne til Forhørssalene, men man har rost min Plancombination for det Store i Vestibulen og den gode Placering af Fængsler og Fangevogterens Tilsyn samt Adgang til Forhørssalene m.m. Jeg har hørt af en Mand som Winstrup, at baade Fredericia og Randers og Aalborg i den Retning ere Mønsterbygninger."

Grundstenen blev lagt 20. August 1859, Kransen heist 22. Oktober og Bygningen taget i Brug 6. Juli 1860. Overslaget paa ca. 25.000 Rd.

slog fuldstændig til. Man vil "forbauses over, at man dengang fik Mursvende til at mure den Art af dekorativt Murværk for de lave Svendepriser."

Ved indvielsen blev Meldahls Skaal drukket med stor Begeistring. Han var selv ikke med, han hadede Indvielsesfester.

Samarbejdet med Orla Lehmann gjorde, at Meldahl kom til at give Tegning til et eiendommeligt Monument. I 1859, det Aar, da "Vort Modersmaal" og "Du skønne Land" blev skrevne i Haderslev, var der 30. Juni Folkefest paa Skamlingsbanken, den sidste i mange Tider, og i dette Aar blev det besluttet at reise en Støtte der. Orla Lehmann, der var Formand for den Komite, som havde reist Bülow Monumentet i Fredericia og foranlediget, at Flensborg Løven blev reist, havde faaet Bissen til at gjøre en Tegning til Støtten; man fandt ikke denne helt tilfredsstillende og bad derfor Meldahl om at rette lidt paa den.

Han sendt imeilertid istedetfor til Udvalg 5 forskellige nye Tegninger. 31. Dec. 1859 skrev saa Lehmann til Skamlingsbankeselskabet, at Komiteen af et Overskud vilde forære dette den nævnte Støtte, og samme Dag skrev han endnu følgende Brev: "Kjære Meldahl. Jeg har opsat min Tak for den smukke Tegning, De var saa god at sende mig, til jeg tillige kunde melde Dem, at Sagen vil komme til Udførelse og det strax. Vi have valgt den midterate af de 5 Obelisker. For

resten er jeg ganske skamfuld over den Uleilighed, jeg har voldet Dem, min Mening var kun, at De med en Blyant skulde rette lidt paa Bissens Tegning.

For at den smukke Samling muligen kan komme Verden til Nytte, agter jeg, da jeg rimeligvis ikke kommer til at reise flere Obelisker i mit Liv, at forære den til Stenhuggeriet i Uddevalla, som rimeligvis ofte vil komme i det Tilfælde. De kan derfor ikke vide, paa hvilke fjerne steder, Deres Frøkorn kunne komme til at spire og bære Frugter."

Han omtaler derefter det paabegyndte Raadhus i Fredericia, som han er henrykt over, og slutter saaledes: Ligesom det er første Gang, jeg finder Virkeligheden smukkere end Tegningen, saaledes er det uden Eksempel her i Landet at faa saa accurate Overslag og en saa energisk og sparesommelig Ledelse. Hvis De veed Nogen, der trænger til et godt Raad om, hvilken Arkitekt han skal henvende sit til, saa henvis ham kun til Deres Orla Lehmann.

Fra "F. Meldahl og hans Venner", bd. 3, af Helga Stemmann:
Raadhuset i Fredericia

Herpå er der fundet rester af træholdigt papir med et blå limfarvelag, som må antages at høre sammen med opsætningen af brystningspanelerne. De efterfølgende lag på overvæggen er en okkergul, en hvidlig gul og en hvidlig grå på glasfibervæv. Loft og hulkehl er limfarvede med kridt som pigment. De to vinduer er nye.

Byrådssalen

Byrådssalen mangler en del af det oprindelige rumudstyr, der er fjernet i forbindelse med salens indretning til tre mindre kontorer og en øst-/vestgående forbindelsesgang. Ved denne indretning af salen er loftet sænket og hulkehlen af ukendte grunde hugget ned, samtidig er de oprindelige fodpaneler erstattet af nogle smallere, og dørkarmen fra forbindelsesgangen ind til udvalgsværelset er udskiftet for at kunne bære to par dørløje. Det ene par dørløje er taget fra den oprindelige fløj dør mellem byrådssal og forværelset. Dørløjenes hængsler samt gerigtet mod forbindelsesgangen er nye, medens gerigtet mod udvalgsværelset er oprindeligt. Dørkarmen fra byrådssalen til forværelset er den eneste oprindeligt placerede del af salens rumudstyr. Dens farveholdning viser, at de tre første farvelag alle er ådringer i forskellige træsorter. Den ældste af dem er egetræ. De øvrige farvelag er alle lyse i varierende grålige kulører. Det

oprindelige loft, der blev undersøgt gennem et hul i det vestlige kontors forsænkede gipspladeloft, er limfarvet med kridt som pigment. Væggene over det sænkede loft er malede med rød oliefarve på ældre limfarvelag. Denne kulør er fundet i samtlige kontorer samt i forbindelsesgangen. Der er endvidere fundet en plastisk malet brystningsgesims på alle væggene i den tidligere byrådssal. Denne illusionsmalede gesims har en fremstående glat overside, medens fronten, eller om man vil, undersiden, har profilering og tandsnit. Der er ikke fundet tegn på plastisk malede paneler under gesimsen. Under oliefarvelagene, der i forbindelse med indretningen af kontorerne er udspartlede, tapetserede og plastmalede, er der et limstærkt limfarvelag af samme kulør som oliefarven. Dette første lag er antageligt påført umiddelbart efter bygningens opførelse, hvor den alkaliske virkning fra de nypudsede vægge ville ødelægge et lag med oliefarve. Salens seks vinduer er alle nye.

Den oprindelige byrådssal med den plastmalede brystningsgesims og det pudsede loft med hulkehl og loftsgesims er nu blevet genskabt. Ligeledes er de ådrede døre og paneler genskabt både i byrådssal, udvalgsværelse, forværelset og hall. De tidlige plastmalede vægge og overvæge er behandlet med kulører svarende til de oprindelige. Derved er opnået en behandling og farveholdning, der svarer til rummene.

*Modsatte side:
Rådhuset og den nyrestaurerede
plads ved skumringstid.*



Noter

- 1 S. Mentz, "Enevælden i europæisk lys – et historisk rids, Lyngby, Mentz, Olden-Jørgensen, Magt og pragt. Enevælde 1660-1848, København 2010, s. 311.
- 2 C. Friisberg, Orla Lehmann – Danmarks første moderne politiker. En politisk biografi, Esbjerg 2000, s. 154-58.
- 3 C. Friisberg, Orla Lehmann, s. 252.
- 4 Orla Lehmann – og den nationale kunst, Vejle Kulturhistoriske Museum, Vejle Kunstmuseum 1986.
- 5 Høyens samlede skrifter, s. 356-57.
- 6 C.M. Smidt, Det gamle Råd-, Ting- og Arresthus i Fredericia, Meldahls Råd-, Ting- og Arresthus, Realdania 2005, s. 13.
- 7 M. Bligaard, Frederiksborgs genrejsning. Historicisme i teori og praksis bd. I, København 2008, s. 90-93.
- 8 H. Stemmann, F. Meldahl og hans Venner, bd. III, København 1921, s. 52.
- 9 H. Stemmann, F. Meldahl og hans Venner, bd. III, s. 51.
- 10 Fædrelandet, 7. juli 1860.
- 11 Fædrelandet, 7. juli 1860.
- 12 S. Olden-Jørgensen, Stormen på København 1659. Et københavnsk og nationalt erindringssted gennem 350 år, København 2011, s. 12.
- 13 Fredericia 1650-1950. Planer, kort og billeder til byens historie med tekst af Erik Lund, Fredericia 1950, s. 92.
- 14 I. Adriansen, s. 232.
- 15 Orla Lehmann – og den nationale kunst, s. 114.
- 16 S. Mentz, "Kunsten at fremstille en død helt. Officersportrætter fra De Slesvigske Krige og dansk nationalisme i slutningen af 1800-tallet", Fortid og Nutid. Tidsskrift for kulturhistorie og lokalhistorie, 2003, 4, s. 247.
- 17 J. Helms, Soldaterliv i krig og fred, København 1883, s. 67.



Bygninger er en del af vores kulturarv. Et håndgribeligt levn, som vores forfædre har givet videre, og som vi er forpligtet til at værne om.

Realdania Byg A/S er et ejendomsselskab for udvikling og bevaring. Selskabets formål er at opbygge og formidle en samling af gode eksempler på byggestil og arkitektur fra forskellige tidsperioder og egne i Danmark samt at investere i udviklingen af eksperimenterende nybyggeri. Realdania byg er et helejet Realdaniaselskab.

Se mere på www.Realdaniabyg.dk

ISBN: 978-87-92230-31-7



9 788792 230317