

Amtmandsboligen i Hjørring



Udgivet af
Realdania By & Byg

Amtmandsboligen i Hjørring

Udgivet af Realdania By & Byg

Amtmandsboligen i Hjørring

© Realdania By & Byg 2021

2. udgave. 1. oplag

ISBN 978-87-93746-30-5

Tekst og redaktion:

Realdania By & Byg, Erik Laursen,

Niels Vium og Ulla Dahlerup.

Layout og tryk: OAB–Tryk ApS

Fotos og illustrationer:

Omslagsfoto: Kurt Rodahl Hoppe

Kurt Rodahl Hoppe: 3, 4, 11, 12, 14, 15, 22, 23, 35, 40, 56, 60, 61, 62, 63, 64,
65, 66, 67, 68, 69, 72, 73, 74, 75, 78, 79, 88, 89, 90 og 95.

Hack Kampmann, Kgl. Bibliotek - Danmarks Kunstbibliotek: 29v, 30, 31, 32,
33, 34, 36, 37, 38, 39, 41h, 42v, 43, 45n, 46, 47, 48, 49, 51, 52, 53, 58, 82 og 86.

Det Nationalhistoriske Museum, Frederiksborg Slot: 28.

Realdania By & Byg: 70, 71, 76 og 77.

Kjær&Richter: 59.

Rigsarkivet: 18, 19, 21, 84, 85 og 91.

Historisk Arkiv, Vendsyssel Historiske Museum: 6, 7, 8, 16, 21, 25, 26, 27, 54,
55, 80, 81, 85, 92 og 93.

Styrelsen for Dataforsyning og Effektivisering: 17.

Niels Vium: 29h, 41v, 42h, 44, 45ø og 50.

Femina nr. 12 1963, fotograf Ulf Nellemose: 10.

Indholdsfortegnelse

Amterne og amtmændenes historie	9
Arkitekt, kgl. bygningsinspektør og professor Hack Kampmann	29
Amtmandsboligen i Hjørring	57
Amtmandshaven	83
Summary	94
Kilder	96





Amtmandsboligen i
Hjørring,
Amtmandstøften 1.

Forord

“Har de mon flygler, dernede i middelklassen?”

Det er en overleveret anekdote i familien, at Hack Kampmann, der var provstens søn i Hjørring, skulle have udbrudt dette i spøg i et privat selskab. Og det rammer meget godt den samfundsmæssige kontrast, der herskede omkring århundredskiftet, hvor der var stor forskel på herskab og tjenestefolk, stærke traditioner og klart opdelte opgaver – også mellem kønnene.

Amtmandsboligen er tegnet til det bedre borgerskab – amtmanden var som en lille konge i det lokale samfund med repræsentative opgaver, som blandt andet skulle varetages i den imponerende bygning. Men huset skulle også rumme tjenestefolk og kontorhold. Disse funktioner blev placeret i hver deres fløj. Flettet sammen med hovedhuset, men alligevel i behørig afstand. På førstesalen kunne tjenestepigen hænge tøj ind i skabet fra den ene side og amtmanden tage det fra den anden. Og trådte man ved siden af husets herskende regelsæt, blev man ikke længe i pladsen.

Amtmandsboligen i Hjørring er et af Hack Kampmanns fineste bygningsanlæg med tilhørende have, der i sin helhed udgør et ikonbyggeri i Danmark og derfor også er fredet som et samlet værk. Det er et bygningskompleks, der meget fint eksemplificerer Kampmanns evne til i sine arbejder at kombinere proportioner og detaljer, høj funktionalitet og byggetekniske velfungerende elementer. Samtidig er det en elegant repræsentant for Kampmanns tid som kgl.

bygningsinspektør i det nordlige Jylland i perioden 1892 til 1920; måske endda det bedste eksempel i landet på et magtens hus sat ind i den lokale og regionale sammenhæng.

Realdania By & Byg købte ejendommen i oktober 2011 med det formål at bevare et af Hack Kampmanns fineste bygningsanlæg med tilhørende have, tegnet af den danske landskabsarkitekt Edvard Glæsel. Ved overtagelsen var den oprindelige ruminddeling, døre og paneler i stort omfang bibeholdt, så restaureringen har primært koncentreret sig om at udskifte defekt materiale, afmontere nedhængte lofter og fjerne tæpper og linoleum fra de oprindelige trægulve. Målet har været at genskabe den karakter og ånd, som Kampmann byggede huset i, og give rummene deres oprindelige udtryk tilbage. Husets indvendige farver er således også valgt i tråd med datidens tilgang og brug af farver.

Restaureringen af Amtmandsboligen blev fejret med indvielse og åbent hus i foråret 2014. Huset blev efter restaureringen nyindrettet som kontorarbejdsplads for Hjørring Kommune, der bl.a. bruger spisestuen med udgang til rosenhaven til vielser. Haven står som et åbent byrum, og hele ejendommen indgår som et led i en revitalisering af Hjørring bymidte sammen med andre foretagender til glæde for byen og dens gæster.

Realdania By & Byg 2021

Det var jo en anden tid...

– Amtmandsdatter, Bente Simpson fortæller



Amtmandsboligen set fra den lille velformede torveplads efter opstilling af Tyrebønden i 1951.

“Når jeg drømmer, jeg er hjemme, så er det altid i Hjørring Amtsgård. Jeg boede der fra jeg var fire år, til jeg blev 15, og føler mig enormt knyttet til det hus, det er mit hjem.

I dag er der ingen amtmand i Hjørring mere. Haven er blevet en offentlig park, huset en offentlig bygning, hvor hoveddøren står åben. Jeg kan næsten

ikke bære, at det ikke engang er amtsgård mere. Der er nu retssal i vores dagligstue og dommerkontor i spisestuen. [...] Min far blev amtmand i 1930. [...] At blive udsendt til Hjørring, det var langt borte. Min mor var fortvivlet, mor var Københavner og havde aldrig boet andre steder, men hun endte med at holde meget af Hjørring.”

“Far og mor havde hver deres job.[...] Min far var embedsmand og jurist til fingerspidserne. Han var enormt flittig og meget regelret i sin livsførelse. Hver morgen stod far op på samme tid og drak et glas lun-



Amtmand Magnus Wulff på sit kontor i 1930'erne.

kent, kogt vand, inden han gjorde noget som helst andet, det mente han var godt for helbredet. Så spiste far morgenmad alene i spisestuen og gik ind på sit kontor, hvor han opholdt sig indtil frokost kl. 12. Mor blev liggende og fik altid serveret morgenmad på sengen med kaffe i en lille sølvkande.

Min mor var huset. Min far var arbejdet.

Min far var en fremragende dygtig embedsmand, han elskede sine børn, men hele hans liv bestod af arbejde – og så min mor, som han tilbad. Vi to børn var der, og det var dejligt, at han havde en søn og en datter, men jeg har aldrig leget med min far. Han legede ikke med sine børn, men han var heller aldrig vred. Far kunne godt finde på også at arbejde om lørdagen, han var en meget samvittighedsfuld embedsmand og gjorde sit arbejde 300 procent.

Når far trådte ind i spisestuen, stod maden på bordet. Ikke fordi han var en tyran, han var det rareste, blideste og sødeste, men ret fjern, han var ikke noget børnemenneske, det var han ikke.”

Uddrag fra bogen: Det var jo en anden tid af Ulla Dablerup, Aarhus Universitetsforlag 2009



Amterne og amtmændenes historie

Af cand.mag. Erik Laursen

Amtmænd, stiftsamtmænd og amtmandsboliger. Det lyder som begreber fra en for længst svunden tid, men faktisk eksisterede amtmandsembedet i Danmark helt frem til 1970. I over 150 år udgjorde embedet en magtfuld lokal profession omgivet af pomp og pragt. Således også i Hjørring, hvor amtet blev oprettet i 1793 og nedlagt i 1970, og hvor 16 amtmænd nåede at regere. Med titlen fulgte i mange tilfælde også en tjenestebolig, en amtmandsbolig, der blev stillet til rådighed af staten, som på den måde kunne sikre, at amtmanden boede standsmæssigt. I Hjørring dannede den gedigne og harmoniske Amtmandsbolig, tegnet af arkitekt Hack Kampmann, ramme om de sidste fem amtmænds embede og privatliv.

Amtmandens status

Amtmændene havde som den øverste lokale myndighed en særlig status i det danske samfund. Embedet var attraktivt, da det var magtfuldt og omgivet af pomp og pragt.

Det er ikke uden grund, at amtmænd ofte blev kaldt små lokale konger. Det gjaldt især i amter som Hjørring, der lå langt væk fra magtens centrum i København. Amtmændene blev i modsætning til amts-

rådene ikke valgt af befolkningen, de blev udnævnt af kongen/indenrigsministeriet. Set i lyset af dette kan det i dag være svært at forstå, at amtmandsembedet først blev nedlagt i 1970.

Oprindeligt udøvede amtmanden sit embede fra sin egen private ejendom, men i løbet af 1820'erne oprettede staten egentlige tjenesteboliger for amtmændene. Staten kunne herved sikre sig, at deres lokale repræsentant boede tilpas standsmæssigt. Indretning-
en af den nye Amtmandsbolig i Hjørring i 1910 er et glimrende eksempel på, hvor stor vægt der blev lagt på amtmændens repræsentative fremtoning. Amtmanden og hans ansattes arbejdsplads fyldte – i modsætning til de private gemakker – kun en beskedent del af den store bygning. Staten var også behjælpelig med at udstyre Amtmandsboligen med kunstværker, eksempelvis hang der i amtmænd Møllers dagligstue i 1960'erne et portræt af Drachmann malet af P.S. Krøyer. Maleriet var udlånt fra Frederiksborg Slot.

Amtmanden havde også sin helt egen amtmandsuniform, der blev brugt, når han deltog i officielle begivenheder. Denne tradition holdt sig helt til nedlæggelsen af amtmandsembedet i 1970. Amtmandsuniformen blev oprindeligt indført i 1801 som et tiltag, der skulle markere, at amtmanden var statens lokale embedsmand.



På dette foto fra 1963 ses amtmænd Møller i Amtmandsboligens stue sammen med sin hustru og deres tre børn. Over sofaen ses maleri af P.S. Krøyer..

Amterne

Amterne blev oprettet ved enevældens indførelse i 1660. Indtil da havde de adelige lensmænd taget sig af de regionale forvaltningsopgaver. Nu blev de adelige lensmænd afløst af kongeligt udnævnte amtmænd, der fik status af kongelige embedsmænd.

I starten var der 43 amter, men ved amtsreformen af 1671 blev antallet nedbragt til 24. Årsagen var primært, at amterne var meget uens i størrelse, f.eks. var der seks amter på Fyn, hvoraf det mindste, Tranekær Amt, kun bestod af Langeland. I modsætning hertil var Aalborghus, Aastrup, Børglum og Sejlstrup

Amt, der dækkede hovedparten af området nord for Limfjorden. Ved den anden amtsreform i 1793 blev antallet reduceret til 18. Baggrunden for denne reform var således at skabe endnu mere ensartede administrative enheder. I perioden 1793-1970 skete der kun mindre ændringer i amternes geografiske omfang og antal. Den væsentligste ændring fandt sted ved Genforeningen i 1920, hvor fire amter, der før 1864 havde været amter i Slesvig, nu blev danske.

Hjørring Amt blev oprettet i 1793, da det blev udskilt af det geografisk meget store Aalborghus,

Vue gennem stuerne,
der engang dannede
ramme om såvel
amtmandens familieliv
som embede.





Stukroset i loftet i
amtmandens daglig-
stue. Lampen er sat op i
forbindelse med nyind-
retningen af huset som
kontorarbejdsplads.

Aastrup, Børglum og Sejlstrup Amt. Hjørring Amt forblev uændret i perioden 1793-1970.

Amtmandens funktion

Amtmanden udførte en lang række forskellige og omfattende forvaltningsopgaver. Amtmanden skulle f.eks. modtage kongen ved dennes besøg i amtet, ekspedere henvendelser fra borgerne til centraladministrationen og føre tilsyn med tiggere og løsgængere. Typen af opgaver skiftede karakter igennem amtmændseembedets historie. Men den overordnede opgave for amtmændene var, at han skulle overvåge, at landets love blev overholdt på regionalt plan. Amtmanden fungerede som tilsynsmyndighed på en række områder, f.eks. politi, domstole og kommuner.

Med tiden fik amtmændene mange arbejdsopgaver inden for det sociale og familieretlige område. Endvidere var amtmændene født formand for eller medlem af en lang række udvalg og kommissioner, f.eks. formand for amtsskoleinspektionen, der førte tilsyn med de kommunale skoler.

I 1841 blev de folkevalgte amtsråd oprettet. Her var amtmændene formand, og han fik en stærk position, bl.a. fordi det var hans opgave at føre amtsrådenes beslutninger ud i livet. På trods af amtmændenes stærke magtposition blev han alligevel i højere grad nødt til at tage hensyn til befolkningens ønsker. Et eksempel på en strid mellem en amtmænd og et amtsråd ses i

Amtmænd i Hjørring Amt 1794-1970

1794-1803	Johan Ludvig Lübecker
1803-1813	Emanuel Blom
1813-1814	Mathias Reinhold v. Jessen
1814-1822	Fredrik Sporon
1822-1843	Jens Andreas Graah
1843-1849	Frederik Christian Baron Holsten
1850-1867	Frederik August Esbensen
1867-1880	Vilhelm Ferdinand Baron Wedell-Wedellsborg
1880-1886	Adam Frederik Moltke
1887-1896	Nicolai Reimer Rump
1898-1905	Joachim Godske Baron Wedell-Wedellsborg
1905-1913	Harald Valdemar Linnemann
1913-1929	Poul Christian Nørgaard
1929-1941	Magnus Voss Krummenauen Wulff
1941-1953	Knud Friis Jespersen
1953-1970	Kaj Olfert Møller



Thisted Amt i 1890'erne. Her optrådte amtmand Schulin diktatorisk, hvilket medførte, at amtsrådsmedlemmerne kun deltog i selve amtsrådsmøderne, mens de boykottede de traditionelle frokoster og middage i Amtmandsboligen. Sagen endte med en undskyldning fra Schulin, bl.a. efter pres fra centraladministrationen, der ikke var tilfreds med tingenes tilstand. Oprindeligt var der ikke krav om, at en amtmand skulle have nogen eksamen, men fra 1821 blev det et krav, at amtmænd skulle have en juridisk eksamen. I løbet af 1820'erne betød indførelsen af tjenesteboliger endvidere, at amtmanden i modsætning til tidligere ikke behøvede at have en formue for at kunne påtage sig embedet som amtmand.

Amtmænd i Hjørring

Den første amtmand for Hjørring Amt var Johan Ludvig Lübecker. Han blev udnævnt i 1793, men tiltrådte først embedet i 1794. Lübecker var uddannet jurist, og han havde tidligere arbejdet som byfoged, birkedommer og justitsråd. Han havde således gode forudsætninger for embedet som amtmand, men han endte med at blive suspenderet i 1801 og afskediget i 1803. Årsagen til Lübeckers suspension er angivet som upålidelighed i embedsforretninger. I perioden 1801-1803 var Emanuel Blom konstitueret amtmand, og han blev i 1803 udnævnt som amtmand i embedet.

Den længst siddende amtmand i Hjørring Amt var Jens Andreas Graah, der sad i embedet i 21 år. Den lange embedsperiode reflekterede ikke udpræget tilfredshed med Graah. I 1842, da Graah søgte om forflyttelse, begrundede han det med, at såvel den liberale presse som lokalbefolkningen var meget negativt indstillet over for ham. Christen Købkes store portræt af Graah blev da også hurtigt gemt af vejen efter Graahs fratreden. Maleriet blev genfundet i 1880'erne på Hjørring Rådhus uden ramme og i dårlig stand.

Graah administrerede sit embede med egenrådighed og arrogance. Et eksempel herpå var hans administration af vejvæsenet. Når der skulle anlægges en ny vej mellem to byer, trak han på et kort den korte-

På første sal er tre tidligere værelser slået sammen til ét stort kontor.





Den gamle amtmandsbolig i Østergade ca. 1908. En rimelig anonym bygning specielt sammenlignet med den nye amtmandsbolig, der blev opført et par år senere.

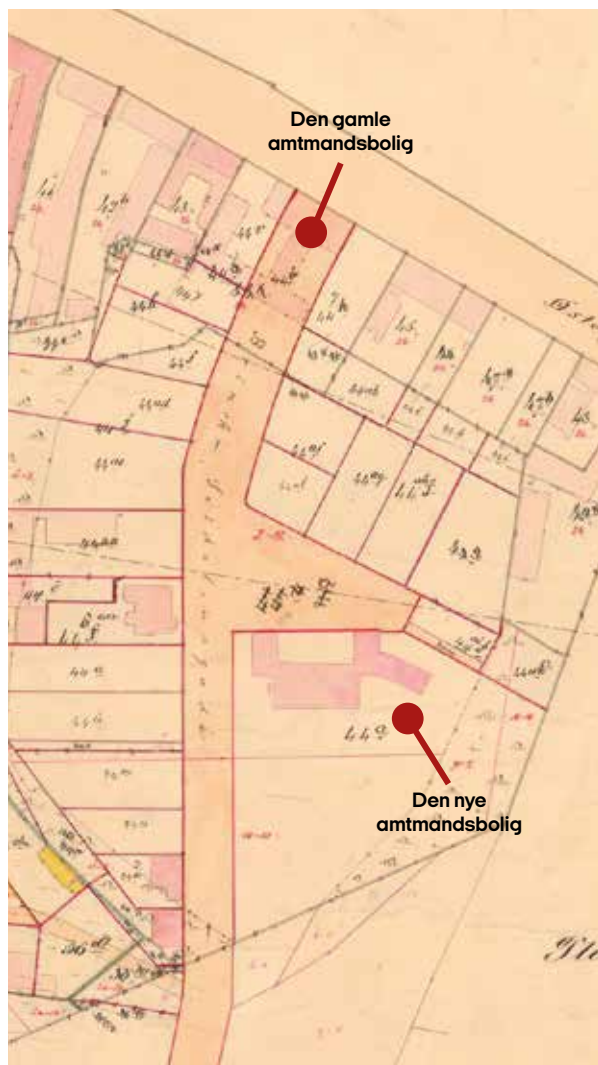
ste linje mellem byerne uden nærmere overvejelser af de landskabsmæssige forhold. Ikke uventet var resultatet en række mislykkede veje. Graah stod også bag et broprojekt, hvor hældningen var så stejl, at befolkningen ikke kunne trække deres vogne over den, men i stedet for måtte bruge vadestedet ved siden af broen.

Graahs største skandale fandt sted i forbindelse med bygningen af Hjørring Rådhus i 1834. Ved sådanne store projekter var proceduren, at projektet først skulle godkendes af kancelliet. Graah så stort på denne procedure og satte selv byggeriet i gang. Kancelliet fik først kendskab til byggeriet ved revisionen af Hjørring Amts regnskaber for 1835. Sagen vakte

stor forargelse i kancelliet, der skrev følgende til kongen: "... det er højst paafaldende og næsten uforklarligt, at Kammerherre Graah, i hvis Embedstid flere lignende Tilfælde er forekommet, kan have været uvidende om, at end ikke Kancelliet er bemyndiget til ved dets egen Resolution at foranstalte deslige Bygningsarbejde, men at Sager af denne Beskaffenhed altid foredrages Deres Majestæt til allerhøjeste Afgørelse."

Hele skandalen endte dog relativt godt for Graah, der fik lov til at fortsætte som amtmand; dog måtte han modtage en stor næse af kongen for at have overskredet grænserne for sin embedsmyndighed.

Matrikelkort fra 1899 med senere tilføjelser af området med den gamle amtmandsboligs matrikelnr. 44. Som det fremgår af matrikelkortet, kom den nyanlagte vej, Brinck-Seidelinsgade, til at gå tværs gennem det område, hvor den gamle amtmandsboligs bygninger var placeret.



Planerne om en ny amtmandsbolig

Amtmanden i Hjørring havde oprindeligt til huse i Algade, men flyttede i 1844 ned i Østergade, hvor staten havde købt en ejendom tilhørende amtsforvalter Brinck-Seidelin.

Amtmandsboligen i Østergade var en stor ejendom med god plads til at huse såvel amtmændens familie som kontorer.

Ejendommen betragtedes som tidssvarende i 1844, men som årene gik, voksede behovet for en ny amtmandsbolig. Ejendommen var plaget af fugt, som hverken var godt for beboerne, de ansatte eller amtmændens arkiv.

Amtmand Linnemann lagde heller ikke skjul på de kritisable forhold. I et brev fra maj 1908 skrev Linnemann, at situationen nu var så uholdbar, at hvis det ikke snart blev besluttet at bygge en ny amtmandsbolig, var en snarlig totalrenovering af den gamle amtmandsbolig uundgåelig.

I sin argumentation for den uholdbare situation inddrog Linnemann flere gange sin hustrus helbred, eksempelvis skrev han: "Og hvad angaar Beboelsen, da mener jeg ikke alene, at en betydelig Omlægning indenfor den er nødvendig for at give en nogenlunde tidssvarende Bolig, men jeg er desværre ogsaa fuldt overbevist om, at den vil være af den allerstørste Betydning for min Hustrus Helbredstilstand."



Amtmandsboligen under opførelse og umiddelbart efter indvielsen i 1910, hvor amtmand Linnemann kunne rykke ind som den første beboer med sin familie. Byggeregnskabet ramte et imponerende 0,- med en samlet opførelsessum på 72.400 kr., heraf var ca. 10 % gået til haven.

REGNSKAP

1910

Linnemanns Amtmandsboligen i Odense

Byggeregnskab

1) Grundarbejde	10000
2) Murværk	25000
3) Træværk	15000
4) Gulv	10000
5) Tag	10000
6) Indretning	10000
7) Høved	10000
8) Andre udgifter	10000
Totalt	72400

Hermed følger en detaljeret håndskrevet bygge- og regnskabsliste for Linnemanns Amtmandsboligen i Odense, dateret 1910. Dokumentet er et regnskab over byggeudgifter og indtægter, og inkluderer en samlet opførelsessum på 72.400 kr. Der er en detaljeret opstilling af udgifter til grundarbejde, murværk, træværk, gulv, tag, indretning, høved og andre udgifter. Der er også en opstilling af indtægter og en samlet resultatopgørelse. Dokumentet er skrevet i håndskrift og har et trykt overskriftsfelt med titlen 'REGNSKAP' og '1910'.



En bremseklods for beslutningen om en ny amtmandsbolig var de store udgifter, der var forbundet hermed. Staten kom imidlertid i den heldige situation, at byudviklingen i Hjørring betød, at udgiften til en ny amtmandsbolig faldt markant.

Amtmandsboligen i Østergade lå i Hjørrings sydlige udkant, da staten købte den i 1844. Med til ejendommen hørte et stort areal mod syd kaldet Amtmandstøften, der bl.a. bestod af et større offentligt tilgængeligt haveanlæg. I 1871 anlagdes jernbanen Aalborg-Frederikshavn, der gik via Hjørring. Stationen blev placeret lidt syd for Hjørring, og det medførte, at byudviklingen i Hjørring blev trukket mod syd ned mod Østergade, der derved blev byens handelscentrum. Der blev bygget flittigt i området mellem Østergade og stationen, og der opstod et ønske blandt byens borgere om at inddrage Amtmandstøften til veje og bebyggelse. Den første henvendelse til Indenrigsministeriet fra en gruppe af byens grundejere fandt sted i 1897, men staten afviste at sælge Amtmandstøften. I 1905 dannedes et konsortium i Hjørring med det formål at købe og udvikle Amtmandstøften. Konsortiets planer blev modtaget positivt på ministerielt plan, og der blev igangsat forhandlinger om salg af arealet.

Forhandlingerne mellem konsortiet og staten endte i 1907 med, at konsortiet købte såvel den gamle amtmandsbolig som Amtmandstøften med undta-

gelse af et areal i den sydøstlige del, hvor en ny amtmandsbolig skulle opføres. I 1910 kunne amtmænd Linnemann rykke ind i den nye amtmandsbolig på Brinck-Seidelinsgade, der var navngivet efter den tidligere ejer af ejendommen i Østergade.

Amtmændene i Kampmanns amtmandsbolig

I alt fem amtmænd nåede at bo i Kampmanns nye amtmandsbolig på Amtmandstøften. Et fællestræk for amtmændene på Amtmandstøften var, at de i kraft af deres embede kunne leve et liv, som var forbeholdt overklassen. Klasseskellet til den almindelige befolkning var markant, og amtmændene gjorde intet for at nedbryde det. De omgikkes ikke den almindelige befolkning, men derimod det bedre borgerskab og de folkevalgte politikere. I Amtmandsboligen var der et klart klasseskel mellem tjenestefolkene på den ene side og herskabet på den anden side. Et klasseskel, der blev opretholdt helt til amtmændseembedet blev nedlagt i 1970.

Det er bemærkelsesværdigt, at samfundsforandringer i det danske samfund i løbet af 1900-tallet ikke påvirkede livet på Amtmandstøften i større omfang. Samfundsforandringer der bl.a. betød, at klasseskellene i det danske samfund i vidt omfang blev udjævnet. Det virker, som om tiden stod stille på Amtmandstøften, og på den baggrund virker det som et logisk træk



Tv.: Fru Linnemann og hendes døtre ved hovedtrappen. Billedet er taget mellem 1910-1913.

Th.: Amtmand Knud Friis Jespersen holder tale ved det gamle rådhus i Hjørring i forbindelse med Hjørring Købstads 700 års jubilæum i 1943.



at nedlægge amtmandsembedet. Tiden var løbet fra at have en ikke-folkevalgt amtmand.

Fra amtmand Magnus Wulffs tid har vi beretninger om dagliglivet på Amtmandstøften takket være hans datter, Bentes, trykte erindringer fra tiden på Amtmandstøften.

Det fremgår klart af Bentes erindringer, at hendes familie tilhørte den øverste sociale klasse i Hjørring. Bente skrev bl.a., at fattigdom i Hjørring "... det var ikke noget, vi blev bragt i forbindelse med." Bente gik på Hjørring Realskole, der var en privatskole, hvor fattigfolk ikke havde råd til at have deres børn gående. Bente havde en nær veninde i privatskolen, der kom fra et lille husmandssted udenfor Hjørring,

men Bente "... kom aldrig i nærheden af hendes hjem. Hun har åbenbart ikke syntes, at det var fint nok." Det sociale skel var stort, og det skabte en barriere for kontakten mellem de forskellige sociale klasser.

Embedsmanden på Amtmandstøften var en magtfuld mand, men hvad angik selve Amtmandsboligen, var hans handlemuligheder begrænsede. Amtmandsboligen var ikke hans private ejendom, men derimod statens. Derfor skulle alle store som små ændringer og forbedringer af Amtmandsboligen altid godkendes af den kongelige bygningsinspektør i Aarhus. Af praktiske årsager varetog en lokal arkitekt arbejdet på vegne af bygningsinspektøren.



Amtmandshaven er omfattet af husets fredning. Den er formentlig anlagt allerede i 1820'erne, hvor der var flere sådanne store haver i Hjørring, men denne er den eneste bevarede. Havens klenodier er det lille lysthus samt pergolaen – begge dele oprindelige.



Under amtmænd Friis Jespersens embedsperiode i Hjørring var det arkitekt Jensen fra Hjørring, der havde tilsynet med Amtmandsboligen. Samarbejdet mellem de to herrer forløb ikke gnidningsfrit, hvilket fremgår af en harmdirrende klage, som Friis Jespersen sendte til bygningsinspektør Ejnar Packness i efteråret 1944. Klagens udgangspunkt var noget så simpelt som et skilt ved Amtmandsboligens hovedindgang, som skulle henvise folk til amtskontorets indgang. Et skilt, som Friis Jespersen havde krævet, at arkitekt Jensen fik sat op. Ifølge Friis Jespersen betød den manglende skiltning, at hans familie blev generet, da "... tyske soldater omtrent daglig ringer paa Hovedindgangen,

naar de søger Amtskontoret, og jeg kan ikke se nogen som helst Begrundelse for, at en saadan Bagatelsag skal give mig og min Familie saa at sige daglige Ærgelser".

Det fremgår af brevet, at Friis Jespersen generelt er så utilfreds med arkitekt Jensens service, at det har fået hans "...Taalmodighed til at briste, hvorfor jeg agter at henvende mig til Ministeriet, medmindre jeg kan faa en fyldestgørende Forklaring fra Deres Side." Det virker noget overdrevet, at Friis Jespersen truer med at klage til ministeriet – reaktionen minder om et forkælet barn, der er vant til at få sin vilje. Bygningsinspektør Packness' reaktion er sigende, idet han blot har noteret 'besvares ikke' under klagen.

Arkitekt Jensen fortsatte da også sit tilsyn med Amtmandsboligen.

Inga Nielsen, der først var stuepige siden kokkepige i perioden 1964-1967 hos den sidste amtmand, Møller, har i et interview fortalt om, hvordan det var at arbejde i Amtmandsboligen. Inga fortæller, at det var en god arbejdsplads, og at amtmanden og amtmandinden, som de altid blev tiltalt af personalet, var rare mennesker. Der herskede dog aldrig tvivl om, at der var et tydeligt klasseskel mellem herskabet og tjenestefolkene. Børnene spiste morgenmad nede i køkkenet, men det var det eneste måltid, som de ansatte spiste sammen med familiemedlemmerne. Amtmandens og amtmandindens morgenmad blev for øvrigt bragt op til deres soveværelser.

Hver morgen kom amtmandinden ned i køkkenet, hvor dagens menu blev aftalt. Amtmandinden stod selv for indkøbene rundt om i byens forretninger, men varerne blev altid leveret med bud til Amtmandstøften. Engang stod Inga og manglede en enkelt ting til madlavningen og sagde derfor til amtmandinden, at hun gik ud for at købe den. Hertil svarede amtmandinden indigneret, at "Det gør vi ikke her!". Hvis der skulle købes nogen varer, skulle de bestilles og leveres med bud.

Der blev også holdt store middagsselskaber i amtmand Møllers tid. Der var bl.a. de to årlige middage for amtsrådet med deltagelse af enkelte andre

personer, f.eks. politimesteren. Endvidere var der de private selskabsmiddage. Inga fortæller en pudsig historie om alle disse selskaber. Der var plads til 24 personer ved bordet, og alle disse pladser skulle partout besættes. Hvis nogen meldte afbud til en fest i Amtmandsboligen, blev der straks inviteret en erstatning.

Nedlæggelse af Hjørring Amt

I 1970 gennemførtes kommunalreformen, der betød, at såvel amterne som kommunerne blev samlet i større enheder. Hjørring og Aalborg amter blev slået sammen til Nordjyllands Amt. Der var kræfter i Vendsyssel, der arbejdede for en bevarelse af Hjørring Amt. Problemet med denne løsning var, at de fleste vurderede, at amtet ville blive for lille til de fremtidige udfordringer. Alternativt blev det fremført, at Hjørring Amt kunne udvides til at omfatte hele Vendsyssel, dvs. at dele af Aalborg og Thisted amter skulle lægges til Hjørring Amt. En sådan løsning var imidlertid urealistisk, da kommunerne i nærheden af Aalborg ikke ønskede at blive indlemmet i Hjørring Amt.

Reformen i 1970 betød ikke kun sammenlægning af amter, men en fuldstændig adskillelse af de nye amtskommuner og amtmandene. Amtmændenes amter blev herefter kaldt statsamter, og arbejdsopgaverne bestod udelukkende af person- og familieretssager.

Amtmand K.O. Møller ses som nr. 2 fra venstre i forbindelse med Sæby Kirkes genåbning efter restaureringen i 1963. Bemærk amtmandsuniformen.



Amtmandsboligens funktion efter 1970

Nedlæggelse af Hjørring Amt i 1970 betød også, at Amtmandsboligen i Hjørring ikke længere skulle benyttes til privatbolig. Den sidste amtmand, K.O. Møller, returnerede til Indenrigsministeriet, hvor han som formand for forureningsrådet tog del i indsatsen mod forurening. Amtmandsboligen var nu således ledig til andre funktioner. I 1973 flyttede Hjørring Civilret ind, og der blev endvidere oprettet tinglysningskontor. Hjørring Civilret flyttede officielt ud af Amtmandsboligen i 2007, men benyttede stadig kontorer der i 2008.

Amtmandsboligen i Hjørring blev sat til salg via statens ejendomsselskab, Freja, og i 2010 købte

Realdania By & Byg ejendommen. Efterfølgende indgik Realdania By & Byg en aftale med Hjørring Kommune om den fremtidige anvendelse af bygningen efter en hoveddistandsættelse. I fremtiden vil ejendommen fortsat være en del af byens historie, idet den skal fungere som 'byens hus'. Det er en pudsigt modsætning til tiden under amtmanden, hvor herskabet nok var gæstfrie, men kun overfor bestemte samfundsgrupper. Amtmandsboligen vil i fremtiden have mange forskelligartede funktioner, f.eks. erhvervskontor og turistkontor foruden lokaler til vielser, repræsentative formål, møder og iværksættere.

Det var jo en anden tid...

– Amtmandsdatter, Bente Simpson fortæller

“Amtsgården var et pragtfuldt stort hus med en hovedbygning til amtmanden og hans familie samt to sidefløje. I en fløj var kontorbygningerne, hvor fars kontorhold sad inde. Der var den tygge, hyggelige amtsfuldmægtig Jørgensen, han tog mig lille pige på skødet og fortalte historier. Så sad der nogle skrivemaskinedamer; stampe, stampe, stampe. Far sad inderst inde på sit kontor, og der masede man sig ikke ind, med mindre der var noget helt bestemt. Folkene på kontoret tiltalte far som “Amtmanden”

og i tredje person. Far sagde Frøken Jensen til skrivemaskinedamen, og Frøken Simonsen til den kvindelige fuldmægtig, men Fuldmægtig Jørgensen og Fuldmægtig Gregersen til de to mænd på kontoret. Det var jo en helt anden tid.

På kontoret var en masse reoler med Ugeskrift for Retsvæsen, lige fra det første nummer, der var udkommet i min bedstefars tid. Her var to telefoner i amtsgården, firkantede sorte ringeapparater, en var



Interiørbillede fra stuen i den nye Amtmandsbolig fra perioden 1910-13. For enden på sit kontor ses amtmand Linnemann siddende i en lænestol.



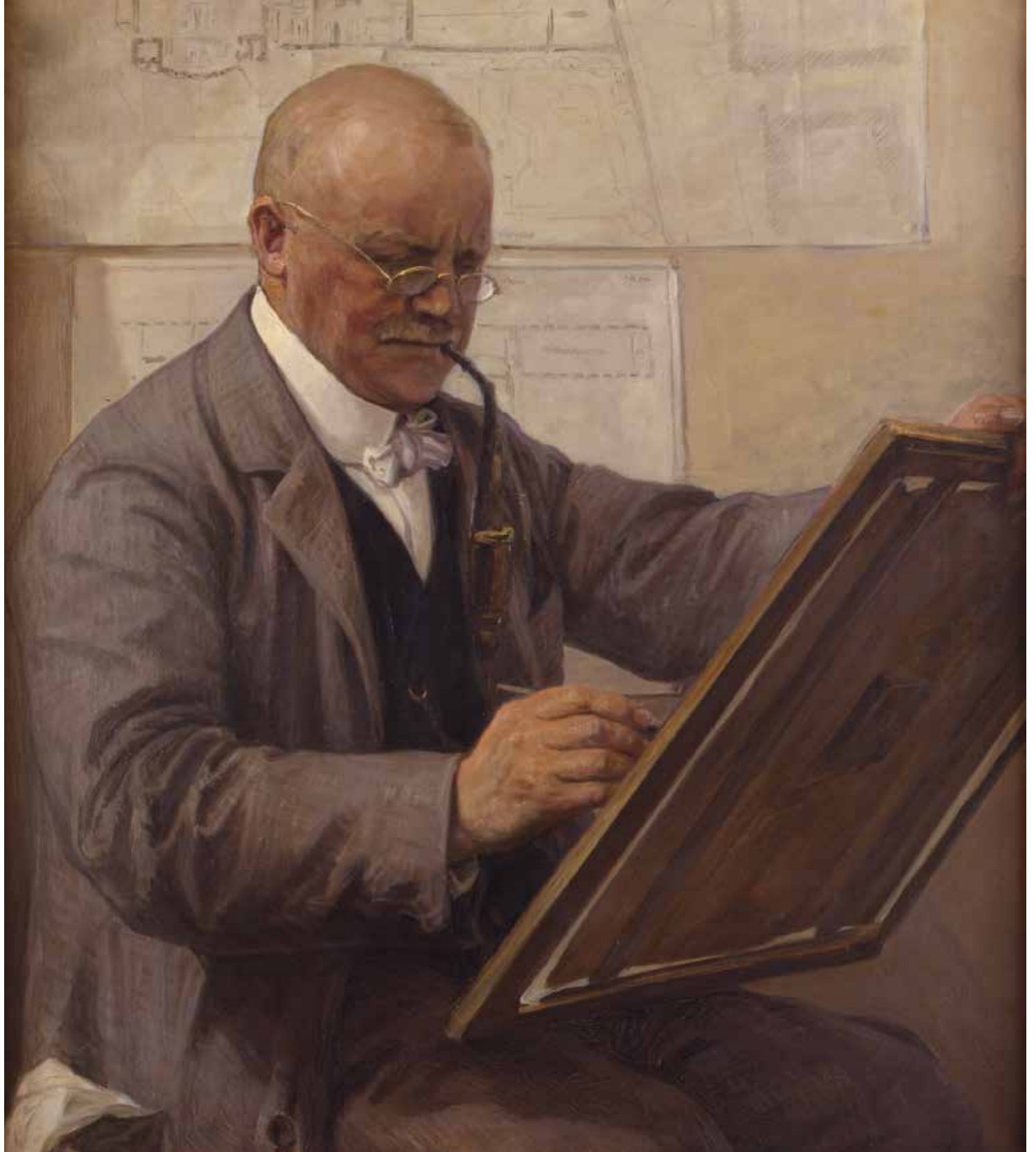
på fars kontor og en anden hang på væggen i anretterværelset, nummeret var 252. Damen sagde “Hjørning Central”. Efter en samtale skulle man ringe af.”

“I hovedbygningen med hallen var den store trappe op til 1. sal og et toilet. Ud mod haven lå en meget stor dagligstue. Besøgende til mor blev af stuepigen vist ind i dagligstuen, hvor der stod en stor, rund sofa med et bord foran. Ved siden af lå mors kabinet, en lille stue, som en dame havde, hvor hun kunne trække sig tilbage. Jeg havde en kanarie i bur, han stod i kabinettet. Derefter fulgte en spisestue, der var utrolig smuk, tænk et kæmpestort bord med 24 hvi-

de stole om, og bordet kunne trækkes ud.

Efter spisestuen fulgte et anretterværelse, og så den lille spisestue. Vi havde kokkepige og stuepiger. Min mor sagde fornavn til pigerne og De, mens vores kokkepige blev kaldt Frøken Christiansen. Pigerne sagde “amtmanden” og “amtmandinden”. På gaden tog folk hatten af for mine forældre.”

*Uddrag fra bogen: Det var jo en anden tid af Ulla
Dahlerup, Aarhus Universitetsforlag 2009*



Arkitekt, kgl. bygningsinspektør og professor Hack Kampmann

Tv.: Kampmans akvarel fra 1903 af Skæve Kirke, hvor Henrik Hacksen Kampmann var præst 1742-1795.

Th.: Sct. Catharinæ Kirke, hvor Kampmanns far var præst, og bagved den smukke provstegård, som var hans barndomshjem og som nu udgør en del af Vendsyssel Historiske Museum.



Af kgl. bygningsinspektør Niels Vium

Slægt, opvækst og uddannelse 1856-1887

Hack Kampmann er født i 1856 i Ebeltoft i den gamle præstegård, der ligger på pladsen foran Ebeltoft Kirke, hvor hans far var præst. I 1864 flyttede familien til Hjørring, hvor faren blev præst ved Sct. Catharinæ Kirke og provst for Vennebjerg Herred frem til 1893. Den provstegård, der ligger smukt bevaret over for kirken som en del af Vendsyssel Historiske Museum, er således Hack Kampmanns barndomshjem.

Gennem hele livet var Hack Kampmann stærkt knyttet til Hjørring, og han tilhørte en gammel jysk

slægt, som bestod af en god blanding af bønder, købmænd, præster og embedsmænd. Én af hans forfædre, Henrik Hacksen Kampmann, var således præst i Skjæve i 1700-tallets slutning. Hans søn var studehandler og giftede sig til den store Sneumgård ved Varde, hvor familien omkring 1800 købte Den Kampmannske Gaard, som i dag er bygningsfredet som et fornemt eksempel på Vestjysk klassicisme. Herfra stammer Hack Kampmann i lige linje på farens side.

Kampmanns mor kom fra Tarskov Mølle uden for Aarhus. Det karakterfaste navn Kampmann skulle være af frisisk oprindelse og kommer af campus, som betyder mark.

Portræt af Hack Kampmann af Knud Erik Larsen, 1921.



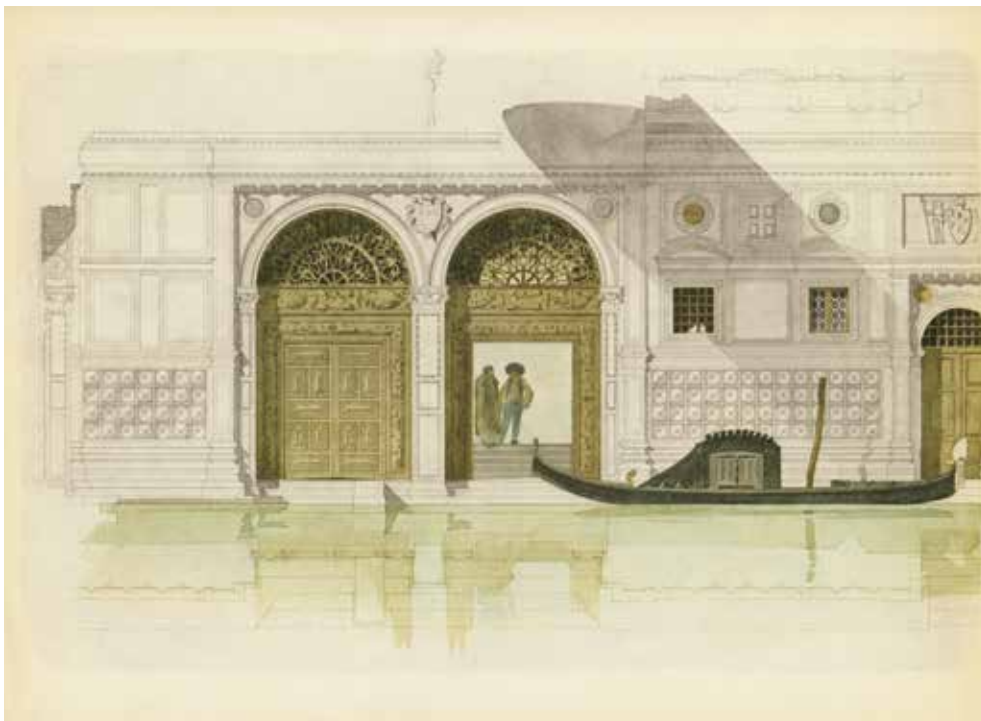
Akvarel af det gotiske gravmonument Arche Scaligere i Verona, dateret 22. august 1885.

Akvarelskitse fra Fonte
Nuova i Siena, dateret
31. maj 1885.



Efter skolegang kom Kampmann i murerlærer og gik samtidigt på teknisk skole i København. Han blev svend som attenårig og herefter optaget på Kunstakademiet, hvor han fik en klassisk arkitektuddannelse hos Akademiets to professorer i bygningskunst. Den ene var den gamle og hæderkro-nede arkitekt Christian Hansen, som havde arbejdet mange år i Athen både med restaurering af antikkens bygninger på Akropolis og med opførelse af mange bygninger i Grækenlands nye hovedstad, herunder byens smukke universitet, opført i klassisk jonisk stil.

Efter sin hjemkomst i 1857 stod Christian Hansen for opførelsen af det store Kommunehospital i København i byzantinsk rundbuestil. Christian Hansen er blevet kaldt den sidste klassicist, og fra ham har Kampmann tidligt fået et indgående kendskab til den antikke arkitektur og en direkte forbindelse til den danske klassicisme, fordi Christian Hansen var elev af C. F. Hansen. Professor Christian Hansens assistent på Akademiet var arkitekt Hans Jørgen Holm. Han var ligeledes en betydningsfuld arkitekt og en af foregangsmændene i studier og opmåling af ældre dansk arkitektur. Det er fra Den Holmske Skole, at Hack Kampmann fik udbygget sit kendskab til ældre dansk bygningskunst og til den nationale retning i dansk arkitektur, som blev påbegyndt af Gottlieb Bindesbøll og videreudviklet af Johan Daniel Herholdt.



Kampmanns anden professor på Akademiet var den magtfulde Ferdinand Meldahl. Han var internationalt orienteret og hentede inspiration fra europæiske stilretninger, der blev genanvendt på skift alt efter opgavens karakter og funktion. Meldahl gav Kampmann udsynet og interessen for den nye historicistiske arkitektur, der tegnede udviklingen overalt i denne stærkt ekspansive periode op mod 1900. Kampmann er præget af disse personligheder, og det er interessant at følge, hvordan inspirationen både fra den internationale og fra den nationale linje i dansk arkitektur kommer til at kendetegne hans arbejder.

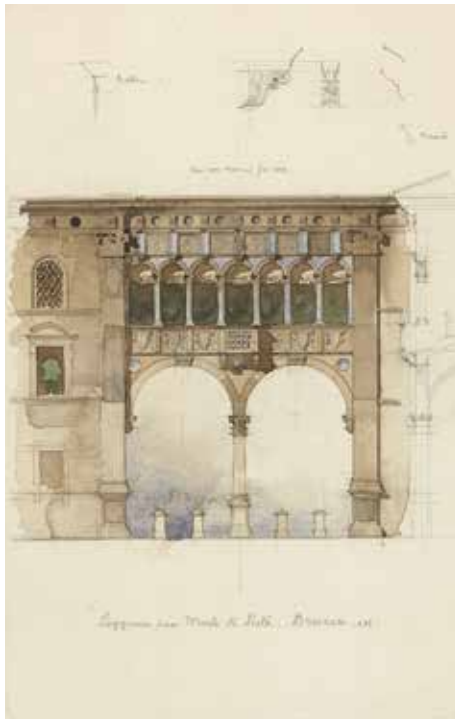
Hack Kampmann fik afgangsbetegnelse fra Kunstakademiet i 1878 og arbejdede herefter i en periode på tegnestue og som assistent hos Hans Jørgen Holm,

der nu havde afløst Christian Hansen som professor på Akademiet. Ligeledes arbejdede han hos Meldahl ved genopbygningen af Frederiksborg Slot efter branden. Herefter tog han i 1882 på sin første af mange studierejser, som gik til Norditalien, hvor han blandt andet var sammen med den lidt ældre studiekammerat Martin Nyrop. Efterfølgende opholdt Kampmann sig i 1883-1884 på École des Beaux-Arts i Paris som elev og assistent hos den indflydelsesrige arkitekt Jacques Hermant. Påvirkningen fra opholdet i Paris og fra de mange og lange studierejser gav Kampmann et internationalt tilsnit, som sammenstillet med hans medfødte jyske sindighed og lune af mange blev opfattet som arrogance.

Hjemme på Akademiet i København vandt han den store guldmedalje i 1884 som gav mulighed for

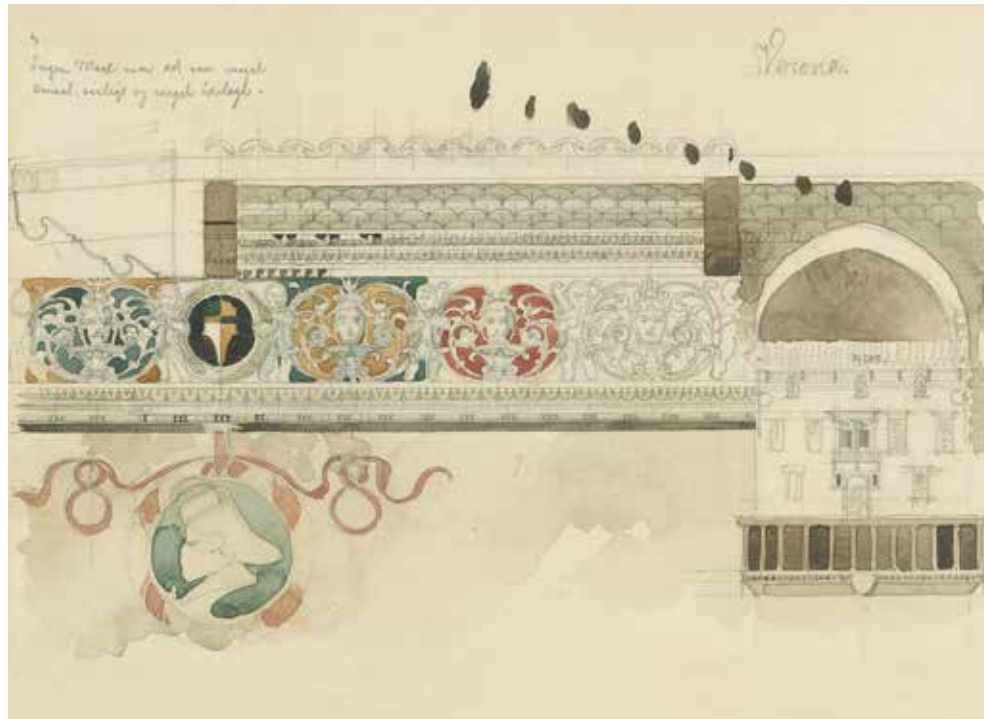
Tv.: Opmåling fra den store studierejse af Ca' Vendramin Calergi i Venedig.

Th.: Kampmanns afgangsbetegnelse fra Kunstakademiet underskrevet af professor Ferdinand Meldahl.



Tv.: Skitseopmåling af loggiaen til Monte di Pietà i Brescia.

Th.: Skitseopmåling af palads fra den store studierejse med detalje af gesims og frise fra Verona.



den tre år lange dannelsesrejse til Tyskland, Frankrig og Italien. Under denne rejse førte Kampmann en interessant dagbog og en lang række opmålinger og fornemme akvareller, som han sendte hjem til sin unge forlovede Johanne Holm – professor Holms datter. I tegne- og malerkunsten overgik Kampmann langt sine læremestre og samtidige. Hack Kampmanns akvareller hører til blandt de bedste arkitekturtegninger, vi har. Han tegnede og malede gennem hele livet, og flere hundrede smukke arbejder er bevaret. Han har hermed dannet en vigtig tradition i dansk tegnekunst, som blev videreført af Kampmanns elever, Kaj Fisker, Åge Rafn og Arne Jacobsen, og som kan spores op til i dag. Efter den store studietur og ansættelser på tegnestuer er Kampmann i 1887 den yngste deltager i brygger Carl Jacobsens store

ekspedition til Grækenland og studerer her antikken, fastholdt i tegninger og akvareller samt med et fotoapparat, som Carl Jacobsen forærede ham.

Med dette omfattende uddannelsesforløb på omkring 12 år står Hack Kampmann godt rustet til at kunne påbegynde en stor og betydelig professionel karriere. Det synes klart, hvorfra hans alsidige talent stammer, og hvorfor han med så stor selvfølgelighed kan arbejde med forskelligartet arkitektur. Dette sammenholdt med stor flid gør Kampmann enestående både i sin samtid og i det store billede. Allerede på Akademiet gik der rygter om hans talent, og han satte ikke selv sit lys under en skæppe. Derfor er det falsk beskedenhed, når han langt senere nævner, at resultatet af et arbejde er 95 % flid og kun 5 % talent.



Den Tekniske Skole fra 1891 og Sparekassen fra 1894 ligger over for hinanden i Dronningensgade i Hjørring og er to fint bevarede eksempler på Hack Kampmanns tidlige arkitektur.



Tidlige arkitektarbejder i 1. periode 1887-1891

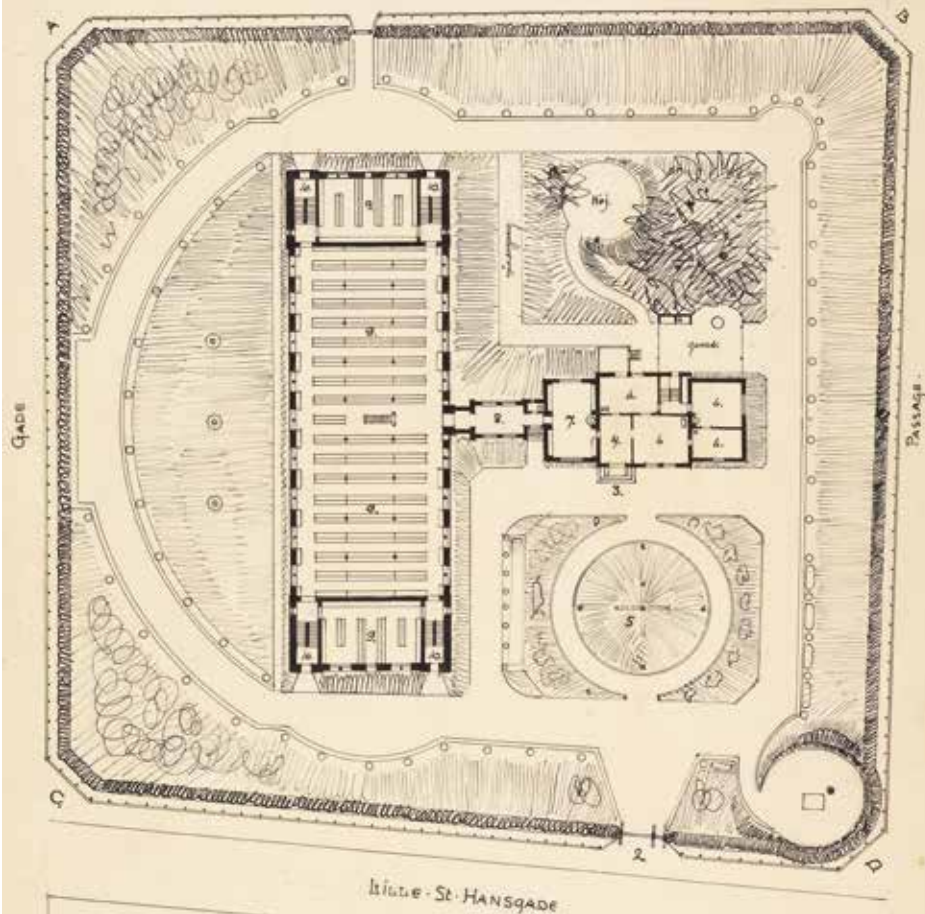
Hack Kampmanns første selvstændige arbejder fra perioden 1887-1891 ligger placeret spredt rundt i landet og består for eksempel af villaen "Miramara" på Strandvejen ud mod Øresund samt en præstegård i Stege; men i Hjørring ligger der en lille samling tidlige arbejder, som stadig kan opleves. Det gælder et moderne sygehus fra 1888 i Bispensgade, en teknisk skole fra 1891 og en sparekasse fra 1894 beliggende over for hinanden i Dronningensgade. Disse tidlige arbejder er opført med karakteristiske røde teglsten-smure, granitsokler, sandstensbånd samt skiffertage med store udhæng og udskåret træværk. Alt sammen ifølge den stil, som arkitekt Johan Daniel Herholdt havde introduceret.

Herholdt fik så stor betydning for dansk arkitektur, fordi det var ham, der udviklede teglstensarkitekturen og en ny byggeteknik. Han var elev af Gottlieb Bindsbøll, der påbegyndte den nationale linje i dansk bygningskunst, som udviklede sig sideløbende med Ferdinand Meldahls internationale stil. Herholdt hentede inspiration i dansk og italiensk middelalderarkitektur, som det f.eks. ses i Universitetsbiblioteket i Fiolstræde i København, der er et af hans hovedværker. I denne bygning anvender han ny avanceret byggeteknik herunder støbejern og et mønstermurværk. Det er denne byggestil med de røde murstensbygninger, granitsokler, store gesimser og skiffertage med store udhæng, som Hack Kampmann forfølger i sin 1. byggeperiode, og som han gradvist udvikler i en mere personlig stil i hans 2. periode.

En af Kampmanns mange skitseopmålinger udført på studieture til Italien, her fra Vicenza.

PROVINSARKIVET FOR NØRREJYLLAND

OPFØRT I VIBORG 1890-91.

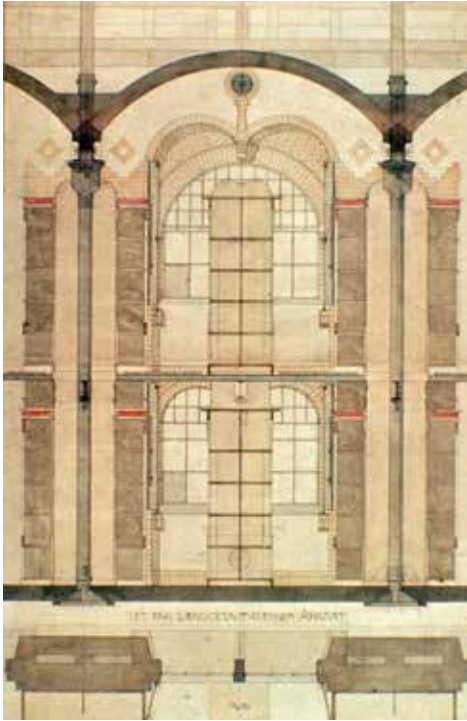


A-B-C-D ARKIVETS GRUND +
 2. PORT OG ISAAGE · + + + +
 3. ØNDGANG TIL LÆSESTVEN OG
 + + + TIL ARKIVARENS BØLIG
 4. FØRSTVE 5. FLAGSTANG ·



6. ARKIVARENS BØLIG + +
 7. LÆSESTVEN · + + + + +
 8. FORBINDELSES GANG +
 9. ARKIVRUM · + + + + +
 10. BRANDSIKRE TRAPPER

Situationsplan af Provinsarkivet i Viborg med arkivbygning og bolig forbundet med en mellembygning, 1890-1901.



Facadeudsnit, længde-udsnit og tværsnit af Provinsarkivet i Viborg, som viser bygningens fornemme konstruktive opbygning og smukke udsmykning 1890-1901.

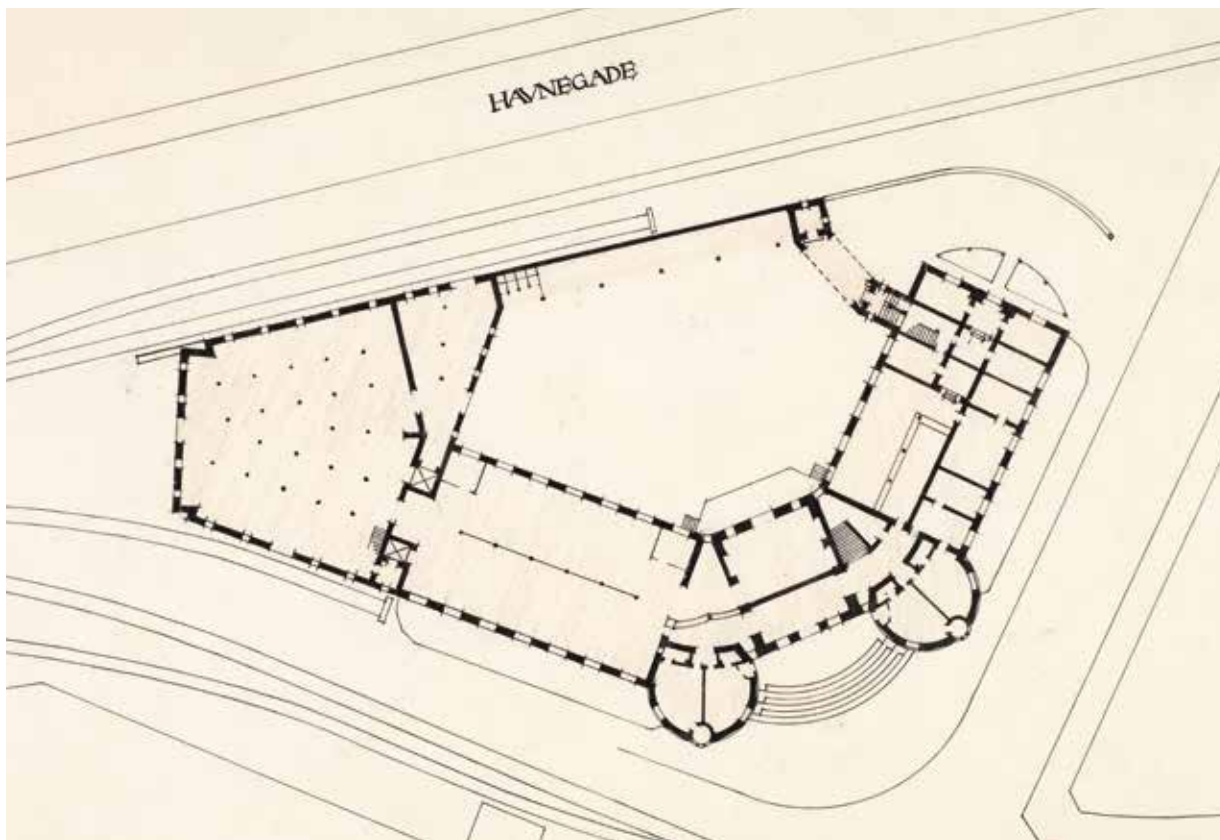
Men det er først med opførelsen af Provinsarkivet i Viborg fra 1889-1891, at Kampmann for alvor slår sit navn fast. Provinsarkivet er et meget helstøbt arbejde, og det er usædvanligt smukt gennemarbejdet i alle detaljer. Her viser Kampmann, at han kan udnytte mange forskellige byggematerialer og sammensætte dem til smukke rum og velformede bygninger. Samtidigt formår han at indarbejde en rig kunstnerisk udsmykning i arkitekturen i samarbejde med håndværkere, kunsthåndværkere og billedkunstnere. Viborg Landsarkiv er et hovedværk i dansk arkitektur, og det er et så modent arbejde, at det er vanskeligt at forstå, at Kampmann kun var 33 år, da han tegnede arkivet.

I samme periode bliver han arkitekt for brygger Carl Jacobsen og tegner sammen med ham en lang

række bygninger på Ny Carlsberg i Valby, herunder en fornem villa til Jacobsen og det første Glyptotek til bryggerens hastigt voksende kunstsamling. Med disse tidlige arbejder udvikler Kampmann en personlig arkitektur, som præger hans produktion omkring 1900, og som gør, at man kan tale om en særlig Kampmann-stil.

Kgl. bygningsinspektør og 2. periode 1892-1902

Efter at den store arkitekt C.F. Hansen trak sig tilbage som overbygningsdirektør for hele landet, blev der i 1849 oprettet fem kongelige bygningsinspektorater, som skulle forestå vedligeholdelse og nybygning af statens bygninger. I 1892 blev Hack Kampmann udnævnt til kgl. bygningsinspektør for det nordlige



Situationsplan af Aarhus Toldkammer fra 1897 med den interessante disponering af bygningen set i forhold til den trekantede grund.

Jylland. Han flyttede til Aarhus, hvor han fik lejlighed og oprettede tegnestue på Strandvejen 12. Han blev hurtigt den førende blandt byens få akademiske arkitekter og udførte et stort antal byggerier for både private og offentlige bygherrer. Der er tale om meget forskelligartede opgaver fra små anonyme boliger til store offentlige institutioner. Arbejderne ligger spredt over hele landet, men med større koncentrationer i Aarhus, Viborg, Aalborg, København og Hjørring.

Blandt arbejderne fra den første del af perioden i Aarhus indtager Toldkammeret, Teateret og Statsbiblioteket en særstilling. I disse markante bygninger tager Kampmann et pragmatisk eller rationelt ud-

gangspunkt i funktionen og i grundens beskaffenhed, som kombineret med sammenstilling af klare bygningsformer på én gang former en både afklaret og sammensat arkitektur. Typisk er også den veludviklede byggeteknik, som tager udgangspunkt i en sammenstilling af traditionelle og nye byggematerialer med hovedvægten lagt på stor materialeægtighed i de smukt forarbejdede konstruktioner, udført af natursten, tegl, tømmer, stål, støbejern, jernbeton og glas.

Kampmanns bygninger har således en meget sammensat og højt avanceret byggeteknik, som i mange henseender overgår den byggeteknik, der anvendes i

Aarhus Toldkammers hovedfacade mod havnen er opbygget symbolsk med et indgangsparti med det store midtertårn og de to mindre sidetårne, som minder om Aarhus byvåben.

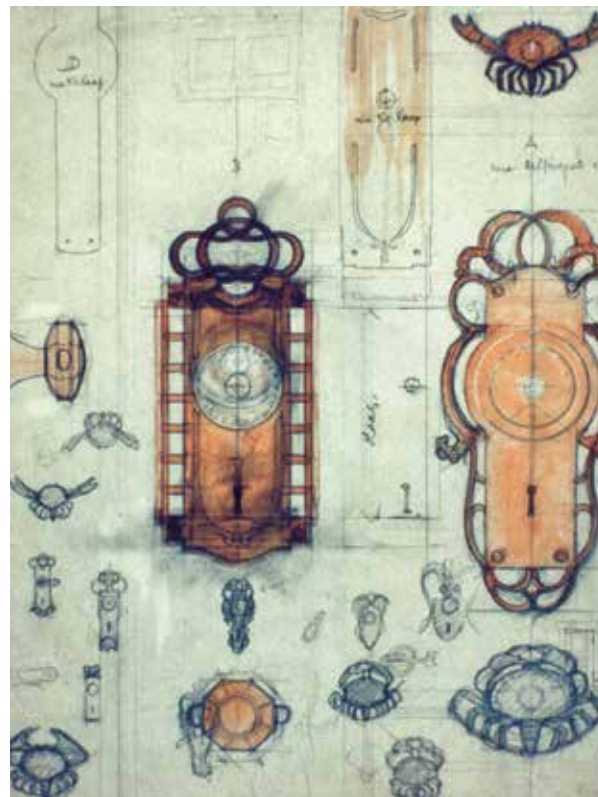
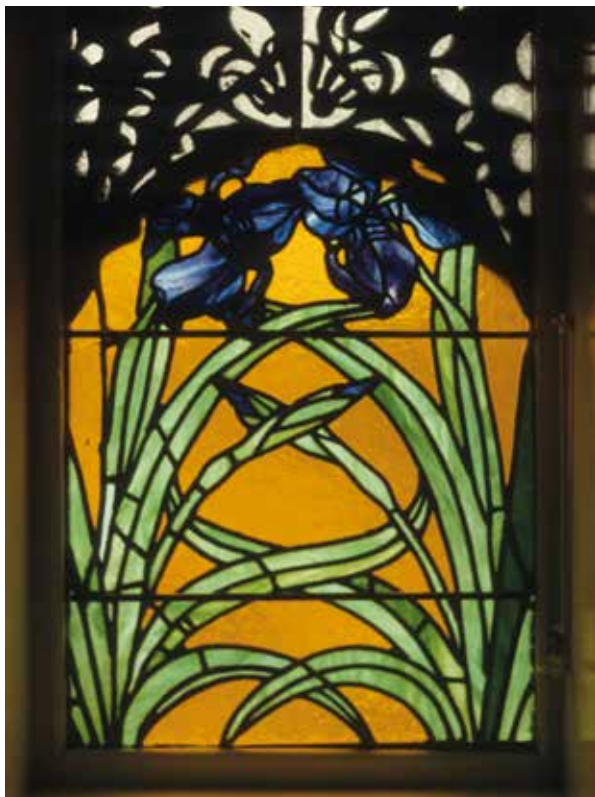


- MOD DEN NYE HAVN -



Tv.: De mange smukke glasmosaikker fra Aarhus Teater og mange af Kampmanns øvrige bygninger er udformet i tidens jugendstil og i et nært samarbejde med dygtige kunstnere og håndværkere.

Th.: Skitser til dørgreb til Villa Kampen, som viser Kampmanns særlige interesse for udformning af dørgreb til mange af sine bygninger.

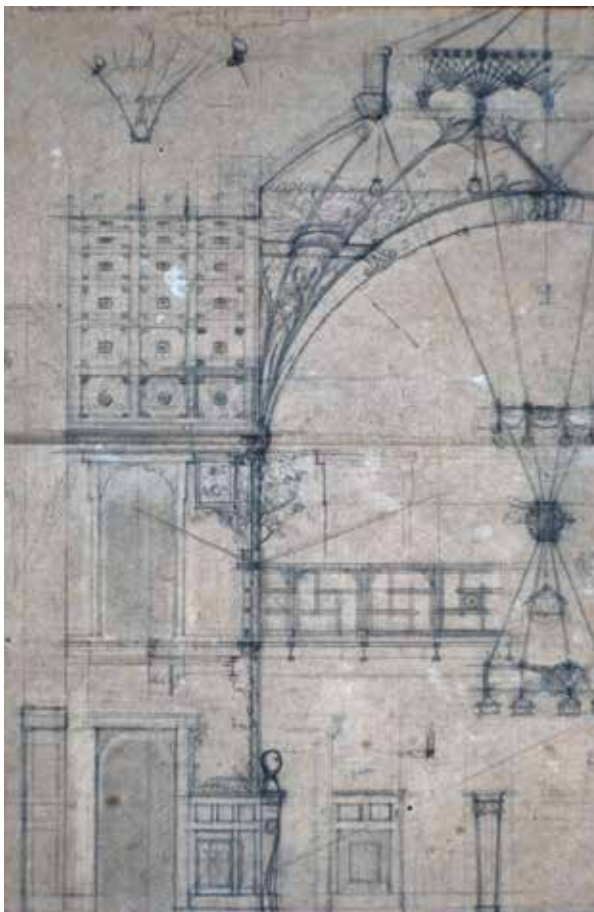


dag. Det gælder også de tekniske installationer, hvor for eksempel gulvvarme, ventilationsanlæg og den nye elektriske belysning samt elevatorer indgik. Denne raffinerede byggeteknik har vist sig at være meget holdbar, og bygningerne står efter 100 år derfor gennemgående i en god teknisk stand med smuk patineringsring og meget få bygningsskader. Hertil kommer den rige kunstneriske udsmykning af bygningerne ofte i en dæmpet jugendstil med anvendelse af dyre- og plantemotiver eller med historiske udsmykninger hentet fra mange forskellige lande, men ofte med danske eller nordiske motiver valgt i relation til bygningens formål. Bygningernes kunstneriske udsmykning er sket i et nært samarbejde med håndværkere, kunsthåndværkere

og kunstnere som for eksempel K. Hansen Reistrup, der medvirkede ved mange af Kampmanns arbejder.

Til de mest betydningsfulde bygninger gennemtegnede Kampmann alle interiører, hvad angår loftsdekorationer, paneler, døre og vinduer ned til mindste detalje. Han tegnede også møbler, lamper og andet inventar til mange af sine bygninger. Kampmanns særegne dørgreb formet som fisk og fugle er et af hans kendemærker i lighed med tagrendernes bæringer, der er formet som liljer eller bukkehorn. Udarbejdelse af projekterne skete meget effektivt, og det er lærerigt at følge processen fra de første løse skitser over godkendte dispositionsforslag frem til meget detaljerede hovedtegninger med alle konstruk-

Facaden på Aarhus Teater er sammensat af elementer hentet fra mange forskellige stilperioder, og bygningen er hermed karakteristisk for den sammensatte stil, som kendetegner perioden omkring 1900.



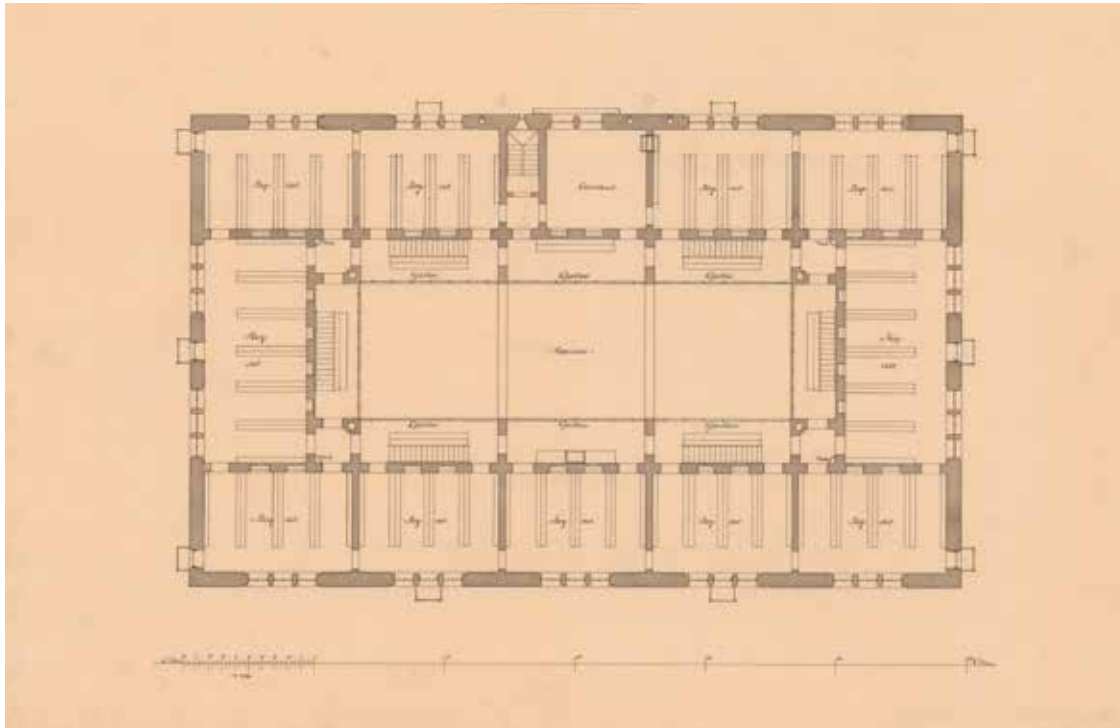
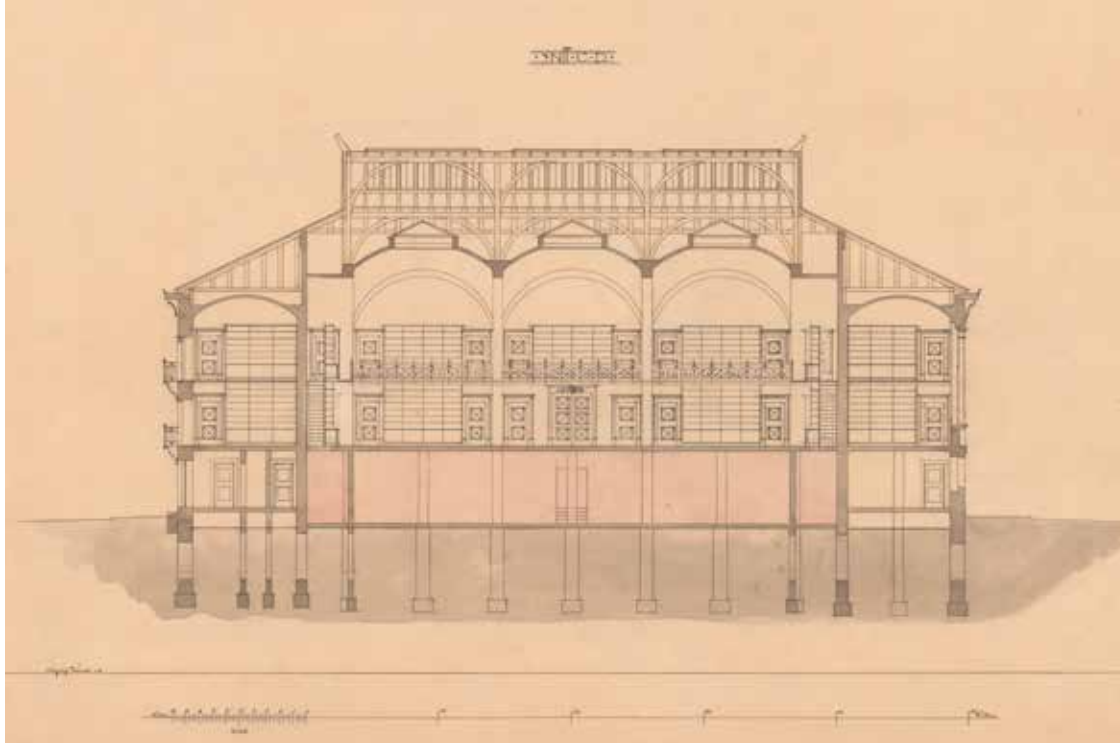
Det centrale rum i Statsbiblioteket i Aarhus fra 1902, som nu er Erhvervsarkiv, er med de tre store kupler, balkonen samt det fornem detaljerede inventar og de elegante lysekroner et af de smukkeste rum i Danmark fra perioden.

tioner indtegnet og sidst i processen vigtige detaljer optegnet i fuld størrelse.

Alle tegninger er præget af Hack Kampmanns elegante og let genkendelige streg eller af hans præcise rettelser. Hack Kampmanns tegninger fra de fleste af de ca. 150 projekter og opførte byggerier, han udførte, er i dag bevaret i Kunstakademiets store samling af arkitekturtegninger. Administrationen og styringen af bygningernes opførelse var også effektiv. Den foregik via en udnævnt konduktør, som styrede byggeriet fra en konduktørbygning, der blev opført på byggeplad-

sen ved større byggerier. Den samlede produktionstid fra den første streg til indvielse af de meget gennemarbejdede og stærkt dekorede byggerier var meget kort. Vi kunne i dag lære meget af den rationelle og direkte proces, man dengang anvendte. Det er også tankevækkende, at de tekniske omkostninger kun udgjorde omkring 6 % af håndværkerudgifterne eller halvt så meget, som de tekniske udgifter i dag udgør.

Kampmanns arbejder fordeler sig, som tidligere omtalt, på mange forskellige bygningskategorier. Han tegnede for eksempel små landarbejderboliger,



Plan, snit og facader af Erhvervsarkivet i Aarhus fra 1902. Bygningens dobbeltsymmetriske opbygning viser Kampmanns forkærlighed for klassisk arkitektur.

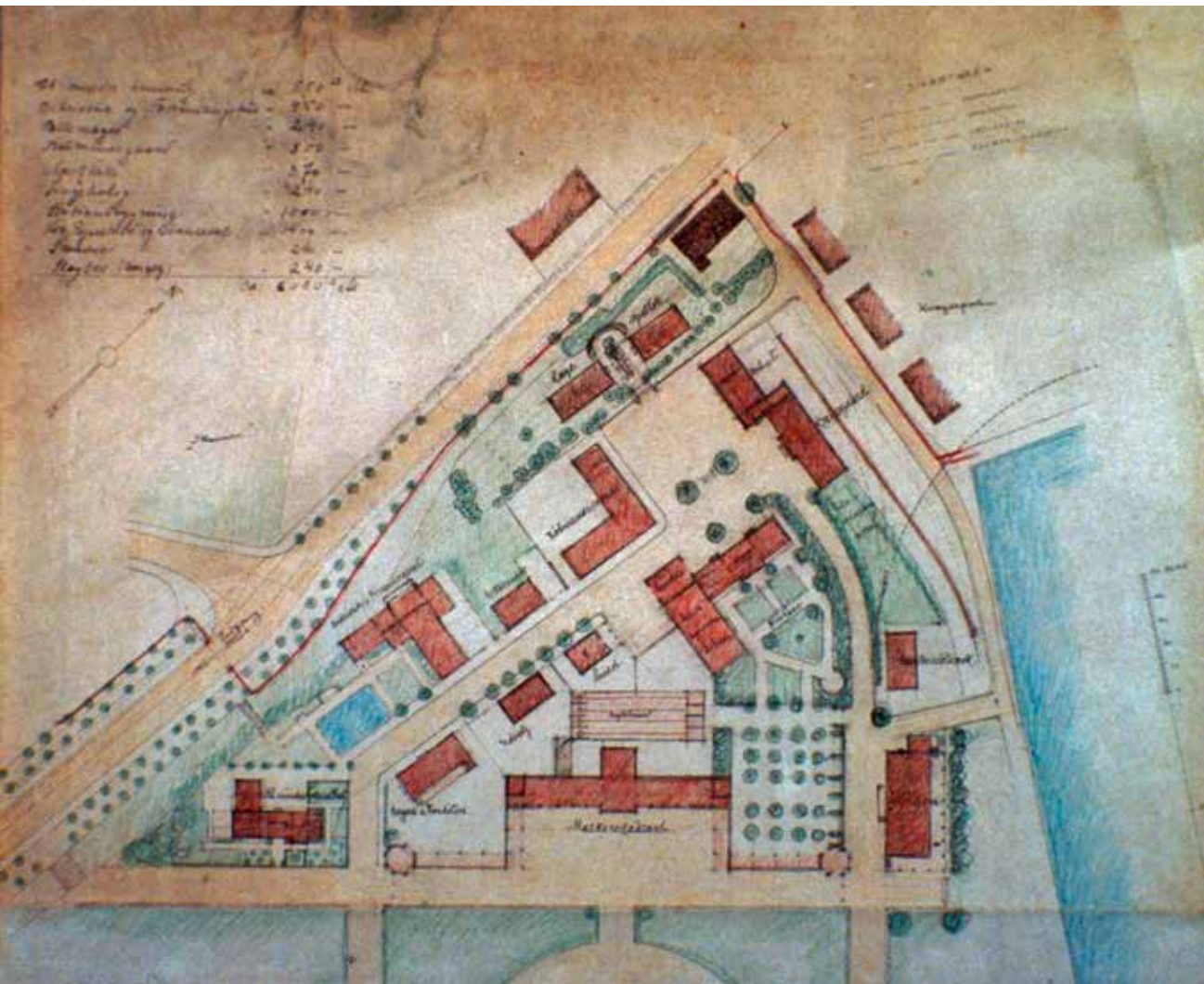


Som kgl. bygningsinspektør arbejdede Kampmann i godt 25 år med tilsyn med de mange kirker i Nørrejylland. Samtidigt udførte han en række arbejder med til- og ombygning af kirker som eksempelvis Nørresundbys udvidelse med nye sideskibe fra 1898 [Øverst] og udvidelse af Budolfi Domkirke i Aalborg med et nyt sakristi fra 1910.



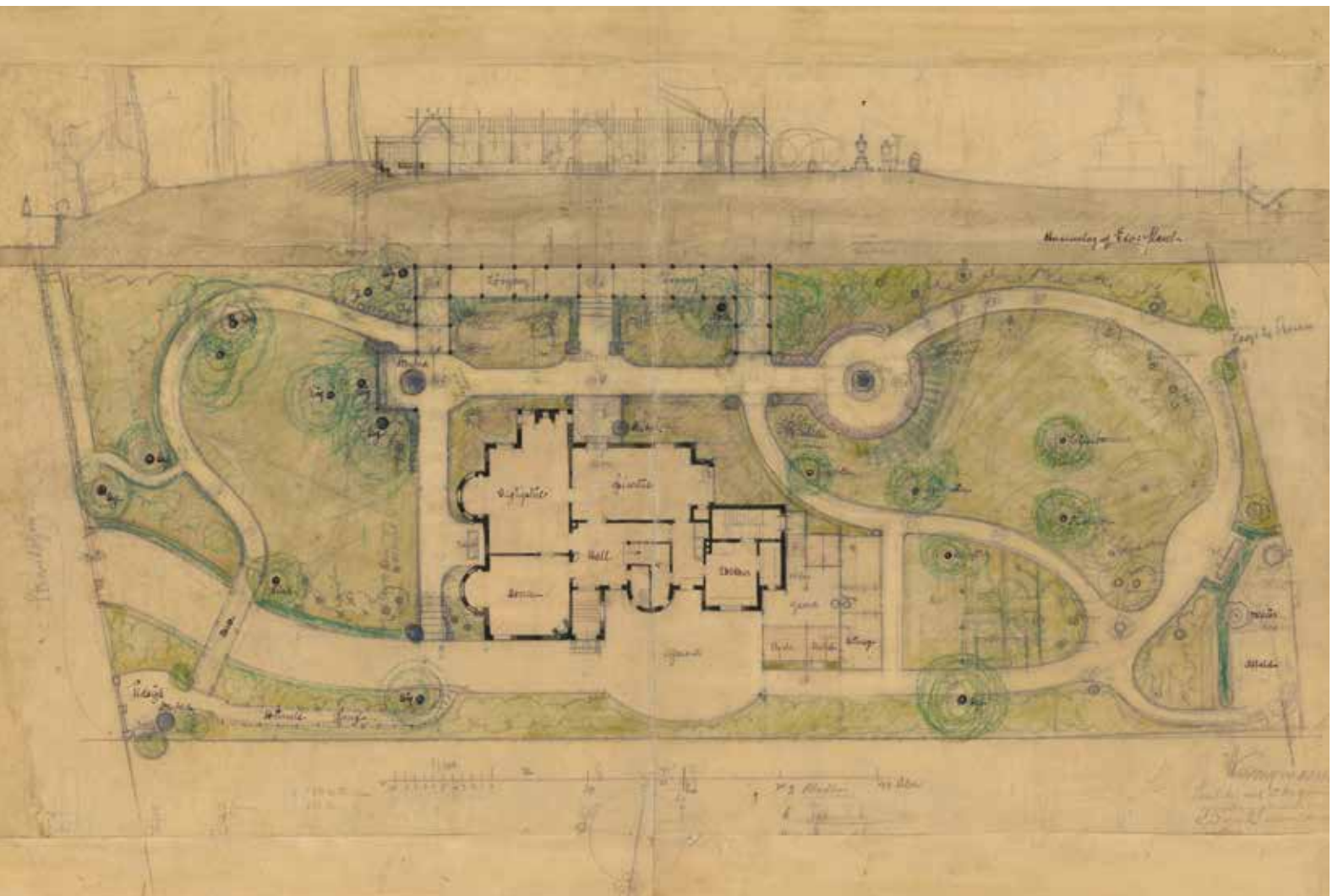
staldbygninger, villæer, jagtslotte og herregårde for private bygherrer, og for offentlige bygherrer tegnede han skoler, toldkammerbygninger, posthuse, hospitaler samt boliger for skovfogeder, skovridere og amtmænd. Ligeledes arbejdede han med byplanlægning som for eksempel den avancerede plan for udbygning af den sydlige del af Aarhus fra 1898. Kampmann havde også stor interesse i restaurering af gamle bygninger. Den store istandsættelse af Hellegårdshuset i Randers i 1894-1897, Aalborg Kloster i 1904-1907 samt store og små ombygninger ved mange kirker, herunder Nørresundby Kirke i 1897-1898, Skive Gl. Kirke i 1898, Ry Kirke 1912 samt Aarhus og Aalborg Domkirker, viser vejen frem mod en mere nænsom restaurering af gamle bygninger. Fra begyndelsen var han også en del af arbejdet i Foreningen Bedre Byggeskik, og det var Kampmann, der tegnede planen for Stationsbyen på Landsudstillingen i Aarhus i 1909 som mønsterby for udviklingen af det almindelige byggeri på landet og i mindre byer.

Sidst men ikke mindst skal nævnes, at Kampmann som en ikke uvæsentlig del af sit arbejde som kgl. bygningsinspektør gennem 28 år udførte et meget stort arbejde vedrørende de omkring 800 kirker, han havde tilsyn med. De mange hundrede skriftlige udtalelser om store og små istandsættelser af kirker, som han har afgivet til stiftsøvrighederne, viser et stort og betydningsfuldt arbejde.

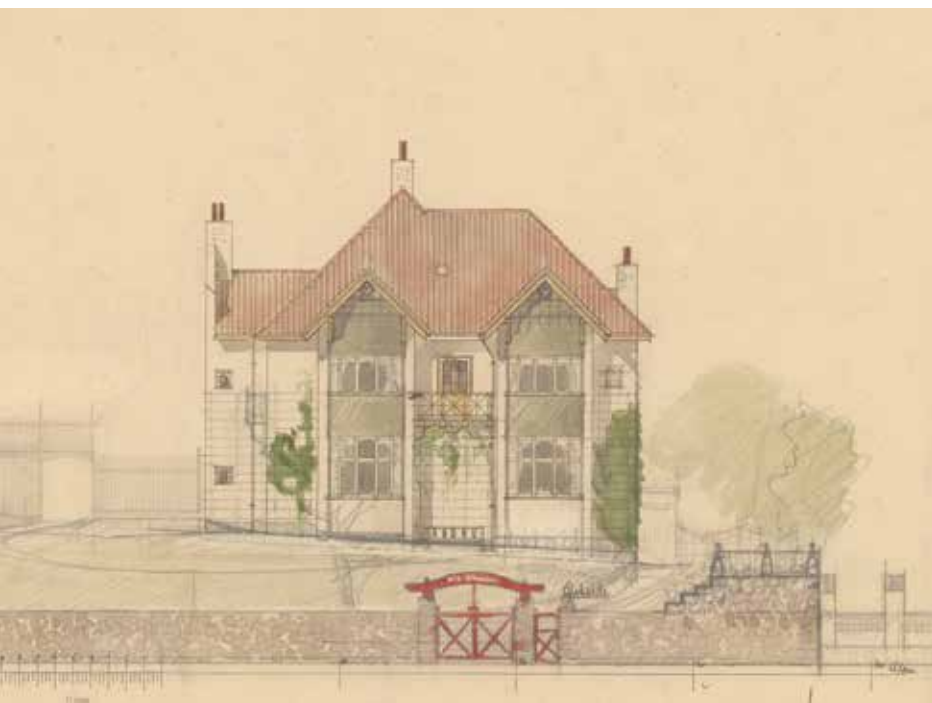


Hack Kampmann blev foreslået som arkitekt for den store Landsudstilling i Aarhus i 1909, men takkede nej, og i stedet blev det Anton Rosen, som formede den berømte udstilling (Øverst). Som en del af udstillingen indgik Stationsbyen, der bestod af en lang række bygninger, som var tegnet af periodens førende arkitekter. Planen for Stationsbygningen blev tegnet af Kampmann, og den viser hans interesse for byplanlægning.

Haveplanen til Villa Kampen var udformet af havearkitekten Edvard Glæsel, som var Kampmanns samarbejdspartner ved flere lejligheder, herunder ved Amtmandsboligen i Hjørring. Planen viser et moderne romantisk anlæg med snoede stiflorløb, broer, løvgange og siddepladser.



I 1902 tegnede Hack Kampmann sin egen villa på Strandvejen i Aarhus. Den var udformet med inspiration i moderne tysk og især engelsk villabyggeri fra perioden omkring 1900.



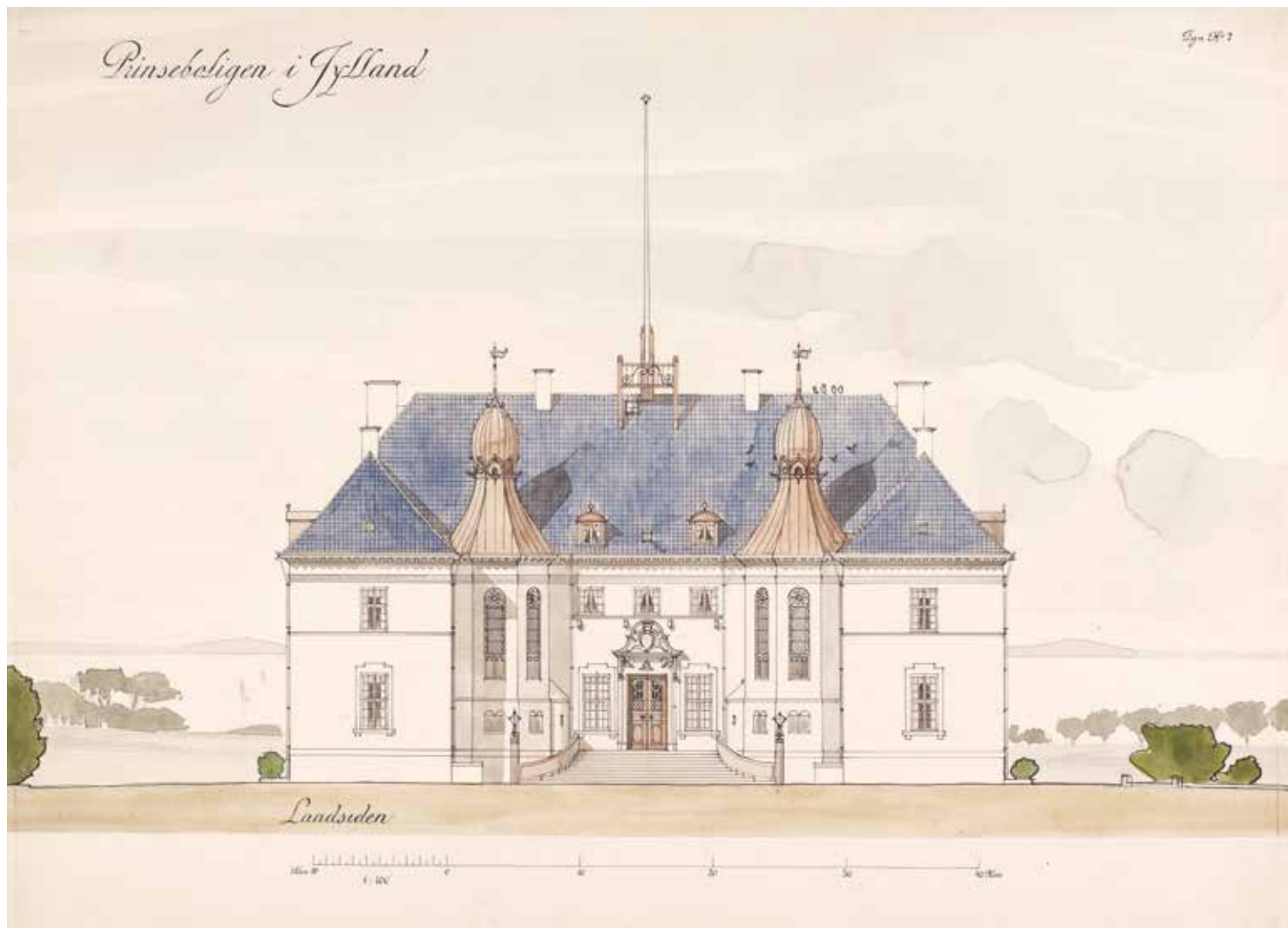
Udtalelserne, som kan være meget kontante, viser Kampmanns store forståelse for gamle bygninger og hans klare blik for betydningen af helheder og detaljer samt ikke mindst hans store veneration for de gamle kirker og deres historiske inventar. Han har gennem dette arbejde medvirket til at sætte en høj standard for bevaring af de gamle kirker i Danmark.

3. periode 1902-1908

I 1901 opførte Kampmann sin egen Villa Kampen på Strandvejen 105 i Aarhus, som er inspireret af den moderne engelske arkitektur, herunder Arts and Crafts. Med dette fantastiske hus skifter han gradvist de røde teglbygninger med skiffertage ud med bygninger, som var enklere formet med pudsede og hvidmalede facader samt røde tegltage. Den korte periode, som bl.a. hentede inspiration i rokoko,

Pinskebøligen i Jylland

Syn 1877



Omkring 1905 opførte Hack Kampmann en række boliger i en elegant rokokoagtig palæstil, som var kendetegnet ved hvidpudsede facader samt røde eller sortglaseret tegltage ofte med helvalm. Som eksempel herpå kan nævnes Marselisborg Slot fra 1902 og den nye herregård Rye Nørskov ved Himmelbjerget fra 1905.



benævnes palæstil. Det skete med arbejder som Marselisborg Slot fra 1902, herregården Rye Nørskov ved Himmelbjerget fra 1904 og Handelsskolen i Aarhus fra 1905.

Professor 1908-1918, 4. periode 1908-1920 og 5. periode 1915-1920

Efter 16 år i Aarhus flyttede Kampmann tilbage til København, hvor han efterhånden havde fået flere store arbejder, herunder den store udvidelse af Glyptoteket i perioden 1901-1906. Men anledningen var især, at han i 1908 overtog svigerfaderen, Hans Jørgen Holms, professorat på Kunstakademiet. Martin

Nyrop havde det andet professorat i bygningskunst efter Meldahl, og sammen var de to nye professorer med til at sikre, at Akademiet fik en ny anordning med en ny struktur og hermed en længe tiltrængt fornyelse. Kampmann beholder frem til sin død inspektoratet i Jylland og den tilhørende tegnestue i Aarhus, som blev ledet af arkitekt Johannes Frederiksen. I København får han en lejlighed i Bredgade ved Sankt Annæ Plads i den ejendom, hvor Bruun Rasmussen nu har auktionslokaler, og han opretter tegnestue på Harsdorffsvej i en nu nedrevet ejendom, som hans velhavende bror, olie- og kulgrossist Christian Kampmann, ejede.



På den prestigefyldte tegnestue blev der arbejdet i to sideløbende afdelinger, som dyrkede hver sin arkitekturretning. Den ene afdeling hentede inspiration fra renaissance- og barokbygninger. Den nybarokke stil, som praktiseredes her, var kendetegnet ved taktfast formede røde teglstensbygninger med indfatninger om vinduerne, opdeling af facaden med lisener, kraftige sokler og fremspringende gesimser samt store røde, helvalmede tegltage med stor opskalkning. Det gælder de velformede toldbygninger i Skagen fra 1908 og i Frederikshavn fra 1915 samt ikke mindst Amtmandsboligen i Hjørring fra 1910. Som eksempel på bygninger opført i nyrenæssance kan nævnes Post- og Telegrafbygningen i Aalborg fra 1910, Hornslet Ting- og Arresthus fra 1910 og Frederiksberg Politistation fra 1915. Denne del af Kampmanns produktion er stærkt præget af den unge begavede arkitekt Kaj Gottlob, der var Kampmanns medarbejder i perioden 1908-1920.

I den anden del af Hack Kampmanns tegnestue i København skete udviklingen af en moderne nyklassicisme under medvirken af Kampmanns unge, talentfulde elever fra Akademiet: Kaj Fisker, Aage Rafn, Povl Stegmann, Vilhelm Lauritzen samt sønnerne Hans Jørgen og Christian Kampmann. Med udgangspunkt i C. F. Hansens klassicisme fra omkring 1800 blev der her tegnet mange store og små bygninger, opført i en stram og raffineret nyklassicisme med aksefaste anlæg af fagdelte pudsede facader og tage med lave hældninger bag forhøjede murkroner som for eksempel Viborg Katedralskole fra 1915-1926 og Randers Statskole fra 1915-1926 samt ikke mindst den betydningsfulde Politigård i København fra 1918-1924.

Da Kampmann tiltrådte som professor i 1908 nævnte han, at det skulle være for 10 år, og det kom til at holde, for han fratrådte i 1918. Kampmann trak sig de sidste år også gradvist fra arkitektarbejdet og

Tv.: Den velformede toldbygning i Skagen fra 1908 er opført i den nybarokke stil og har mange lighedstræk med Amtmandsboligen.

Th.: Posthuset i Aalborg fra 1910 er et godt eksempel på Kampmanns store fascination af renaissance, som den kommer til udtryk i de danske herregårde, kirker og borgerhuse.

De store akvareller af Amtmandsboligen i Hjørring er karakteristiske for den elegante akvarelstil, Kampmann anvendte ved præsentation af sine projekter.





Akvarel passepartout af Hack Kampmann af udsigten gennem den runde gård, som kendetegner Politigården i København.

helligede sig i stigende grad sin store interesse for jagt og laksefiskeri. Han døde i 1920 – 64 år gammel. Hack Kampmann ligger begravet på det smukke familiegravsted på Vestre Kirkegård i København, som Kaj Gottlob tegnede.

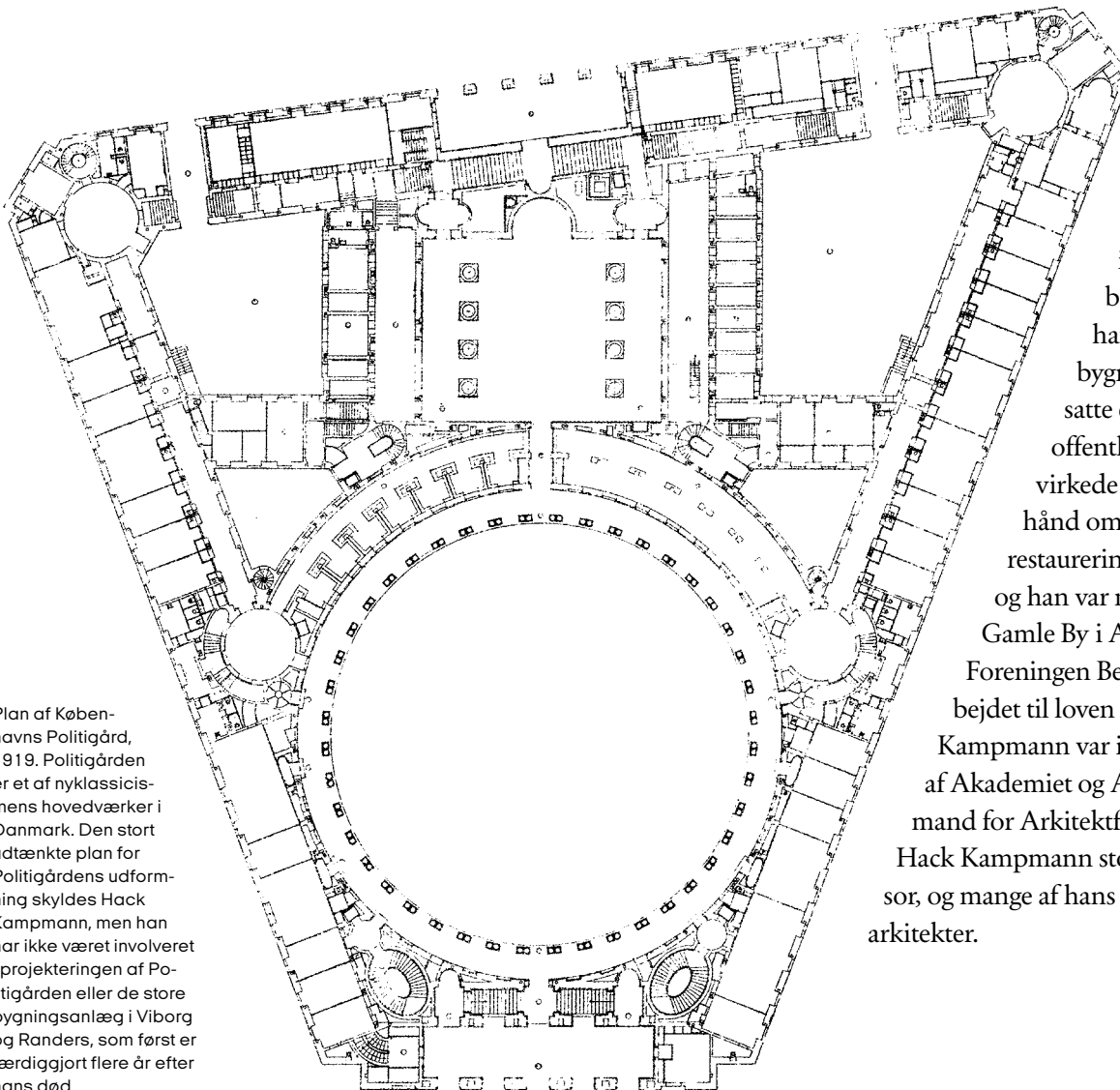
Hack Kampmanns betydning

Hack Kampmann har direkte og indirekte haft stor betydning for dansk arkitektur. Han var først og fremmest en begavet arkitekt, der opførte en lang række bygninger, som stadig anvendes med de oprindelige eller nye funktioner. En del er blevet nedrevet eller stærkt ombygget, men flertallet af de omkring 150 små og store bygninger står bevaret, så man kan opleve dem. Efterhånden er en fin samling på omkring ti Hack Kampmann-bygninger blevet byg-

ningsfredet med Amtmandsboligen i Hjørring som den sidste i rækken. Kampmanns produktion udgør således et betydningsfuldt bidrag til arkitekturen fra perioden omkring 1900, hvor samfundet og hermed også arkitekturen var under rivende udvikling.

Kampmann er interessant, fordi hans produktion er så omfattende, at vi kan følge den arkitektoniske udvikling fra perioden 1890-1920 meget tæt. På lige fod med andre store arkitekters arbejder vil Kampmanns arkitektur være til inspiration for andre tiders arkitektur. Vi kan for eksempel blive inspireret af den måde, hans bygninger sammenbinder håndværk, kunsthåndværk, statik, kunst og arkitektur til en helhed, hvor det ikke er muligt at skelne, hvor det ene fagområde slutter, og det andet begynder. Flere af Hack Kampmanns bygninger og rum har i denne henseende høj international standard. Det er også lærerigt at studere, hvordan Hack Kampmann arbejder med meget forskellige størrelsesforhold fra design i lille skala over møbler og rumindretning til bygninger og helt frem til byplanlægning. Han undgår hermed den specialisering, der nu gør sig gældende inden for arkitektfaget. Endelig giver det meget store arkivmateriale, som Kampmann har efterladt, rige muligheder for detaljeret at studere de effektive processer, man dengang benyttede til forbavsende hurtigt at tegne og opføre bygninger med stor kompleksitet.

Plan af Københavns Politigård, 1919. Politigården er et af nyklassicismens hovedværker i Danmark. Den stort udtænkte plan for Politigårdens udformning skyldes Hack Kampmann, men han har ikke været involveret i projekteringen af Politigården eller de store bygningsanlæg i Viborg og Randers, som først er færdiggjort flere år efter hans død.



Derudover har Kampmann haft betydning som administrator og kgl. bygningsinspektør. Det kan i dag være svært at måle betydningen heraf, men han var del af en effektiv bygningsadministration, som satte en høj standard for det offentlige byggeri, og han medvirkede til at sikre, at der blev taget hånd om kulturarven. Kampmanns restaureringsarbejder er interessante, og han var med ved oprettelsen af Den Gamle By i Aarhus og ved dannelse af Foreningen Bedre Byggeskik samt i forarbejdet til loven om fredning af bygninger. Kampmann var i længere perioder medlem af Akademiet og Akadimirådet samt formand for Arkitektforeningen. Endelig havde Hack Kampmann stor betydning som professor, og mange af hans elever blev selv berømte arkitekter.

Det var jo en anden tid...

- Amtmandsdatter, Bente Simpson fortæller

“Der var sherry til suppen, hvidvin til fisken og rødvin til stegen, min far købte 200 flasker Chateau Margaux ad gangen. Far stod ude i anretterværrelset, smagte og sørgede for, at rødvinen var dekanteret. Det hed: en tredjedel flaske hvidvin og en halv flaske rødvin pr. kuvert. Man fik suppe, ofte oksehalesuppe, fisk, steg efter årstiderne, oksesteg, kalvenyresteg, tunge e.l. Om efteråret var der vildt, dyrekølle og dyreryg. Altid hjemmelavet mad. Gæsterne fik champagneskum af

æggehvider, der var blevet rørt sammen, det var for at rense ganen efter fisken før kødet.

Op ad amtsgårdens mure groede der vildvin, og om efteråret dækkede mor bordet med de pragtfulde røde blade og nødder med hasper, bær eller blomster, som hun spredte ud over dugen, Mor havde en chiffonkjole på i blåt eller orangefarvet, det var hendes efterårskjoler.



Interiørbillede fra Amtmandsboligens spise-stue fra amtmand Wulffs tid.

Amtmandinde Anna Beate Wulff siddende i dagligstuen foran kaminen. 1930'erne.



Til desserten fik gæsterne ofte ostecreme, roquefortcreme med smør og piskefløde eller kager, og stuepigerne gik rundt med madeira eller portvin, det var meget stilfuldt.”

“Far og mor havde hver deres job. Mor tog sig af, at amtsgården kørte på skinner, og sørgede for, at middagene stod på bordet præcist klokken seks, også når der kom 24 gæster til middag. Det var alt sammen i orden. Mor tog sig af tjenestepigerne, børnene og tøjet, og hun vaskede selvfølgelig ikke selv, hun styrede sit hus. Mor holdt alle selskaberne med hjælp af glimrende kokkepige og de to prægtige stuepiger. Mor købte alting selv ind hver formiddag, hun overgav aldrig indkøbene til pigerne. Hun aftalte med kokkepigen, hvad der skulle købes ind, men hun gik selv til slagteren, fiskehandleren og købmanden,

varerne blev så sendt hjem til amtsgården, hun bar dem ikke selv.

Mor betalte ugeregningen om lørdagen, så fik vi børn et kræmmerhus med bolsjer, det fik alle børn, når forældrene betalte deres regning. Købmand Winkelman havde en bog, hvor han skrev ned: så og så meget. Mor var vældig god til kødindkøb hos en glimrende slagter i Jernbanegade, han havde også en sølvrævefarm, hvor hun var ude at vælge nogle skind til en sølvrævecape. Men så gjorde mor heller ikke mere, hun skrællede aldrig kartofler, hun var en fin dame.”

Uddrag fra bogen: Det var jo en anden tid af Ulla Dablerup, Aarhus Universitetsforlag 2009



Amtmandsboligen i Hjørring

Af arkitekt Niels Vium

Placering og sammenhæng

Amtmandsboligen i Hjørring ligger på Amtmandstoften, der oprindeligt var et stort areal, som tilhørte den gamle amtmandsbolig, der lå i Østergade. Området lå i byens østlige udkant og fungerede som et parkanlæg for Amtmandsboligen og for byens borgere. Denne situation ændredes i 1871 med anlæggelse af jernbanen. Området fik hermed en mere central placering, og man anlagde Brinck Seidelins Gade, som forbandt stationsområdet med Østergade. Samtidigt blev anlagt en lille trekantet plads kaldet Amtmandstoften. Langs dette forløb blev bygget en række fint formede bygninger, herunder blandt andet byens bibliotek tegnet af Jens Jakobsen, som var en af Hjørrings førende arkitekter. Kvarteret er et fint eksempel på et planlagt bymiljø fra tiden omkring 1900.

Amtmandsboligens udformning

På dette sted bad man arkitekt Hack Kampmann i sin egenskab af kgl. bygningsinspektør om at udarbejde et forslag til en ny amtmandsbolig for Hjørring Amt som erstatning for den gamle amtmandsbolig, der blev nedrevet. Med udgangspunkt i områdets sammenhæng og i bygningens funktion skabte han

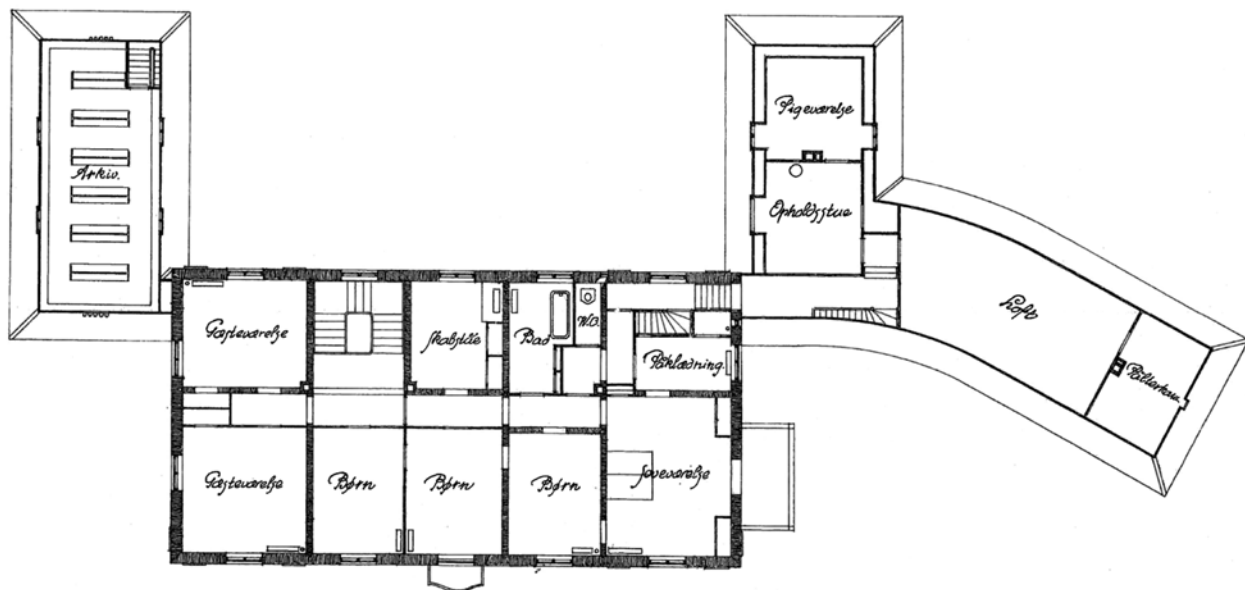
et aksefast byggeri opbygget over en hovedbygning i to etager, flankeret af to sidefløje i én etage. Herved dannedes en ankomstgård ved den trekantede plads mod nord og havefacaden mod syd.

Funktionelt var disponeringen enkel. Amtmandens store bolig lå i hovedfløjen med hovedindgang midt for ankomstgården og med boligens vigtigste rum placeret mod haven, mens alle værelser og gæsteværelser var placeret på hovedbygningens 1. sal.

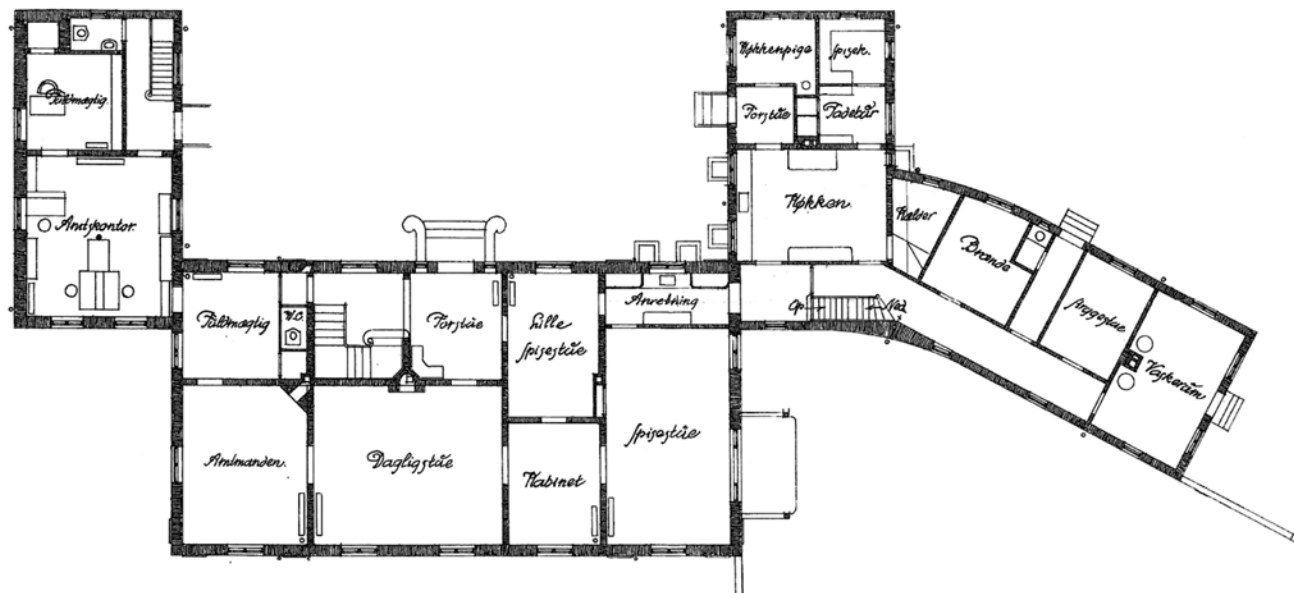
Sidefløjen mod vest indeholdt amtets beskedne administration med amtskontor og kontor til en fuldmægtig i stueplan og arkivet placeret på loftet. Adgangen skete gennem sideindgangen, og der var forbindelse til amtmandens kontor, som var strategisk placeret i hjørnet af hovedbygningen og hermed havde direkte adgang til de private stuer samt udgang til haven via et lille smukt formet vindfang.

Sidefløjen mod øst indeholdt domestikafdelingen med køkkenfunktionerne i stueplan og værelser til køkken- og stuepersonale placeret på loftet. Der var indgang til køkkenafdelingen fra ankomstpladsen via en lille entre. Østfløjen var forlænget med en ekstra sidefløj, som indeholdt bryggers og vaskefaciliteter. Denne fløj har et smukt buet forløb og følger hermed retningen på grundens nordlige afgrænsning. Samtidigt blev dannet en lukket køkkengård mod nord og et afskærmet haverum mod syd. Denne fløj blev senere ombygget med en garage.

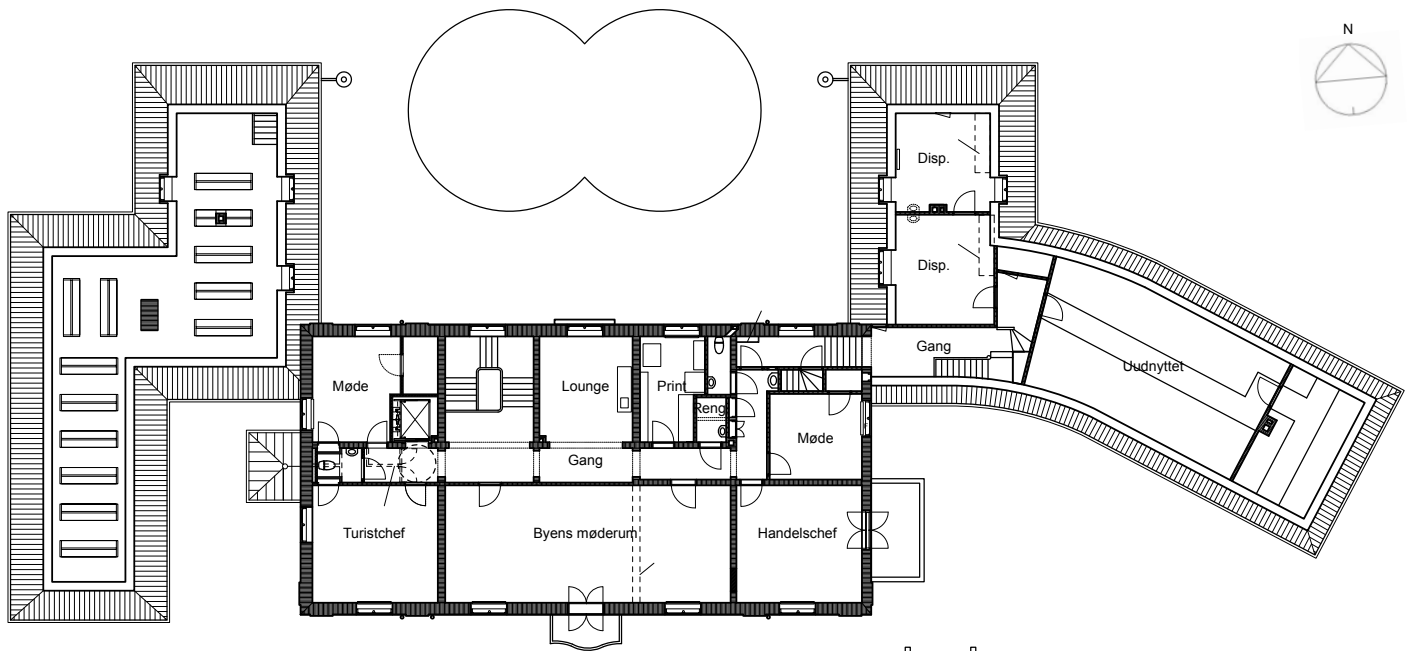
Amtmandsboligen i Hjørring efter restaureringen set fra ankomstgården.



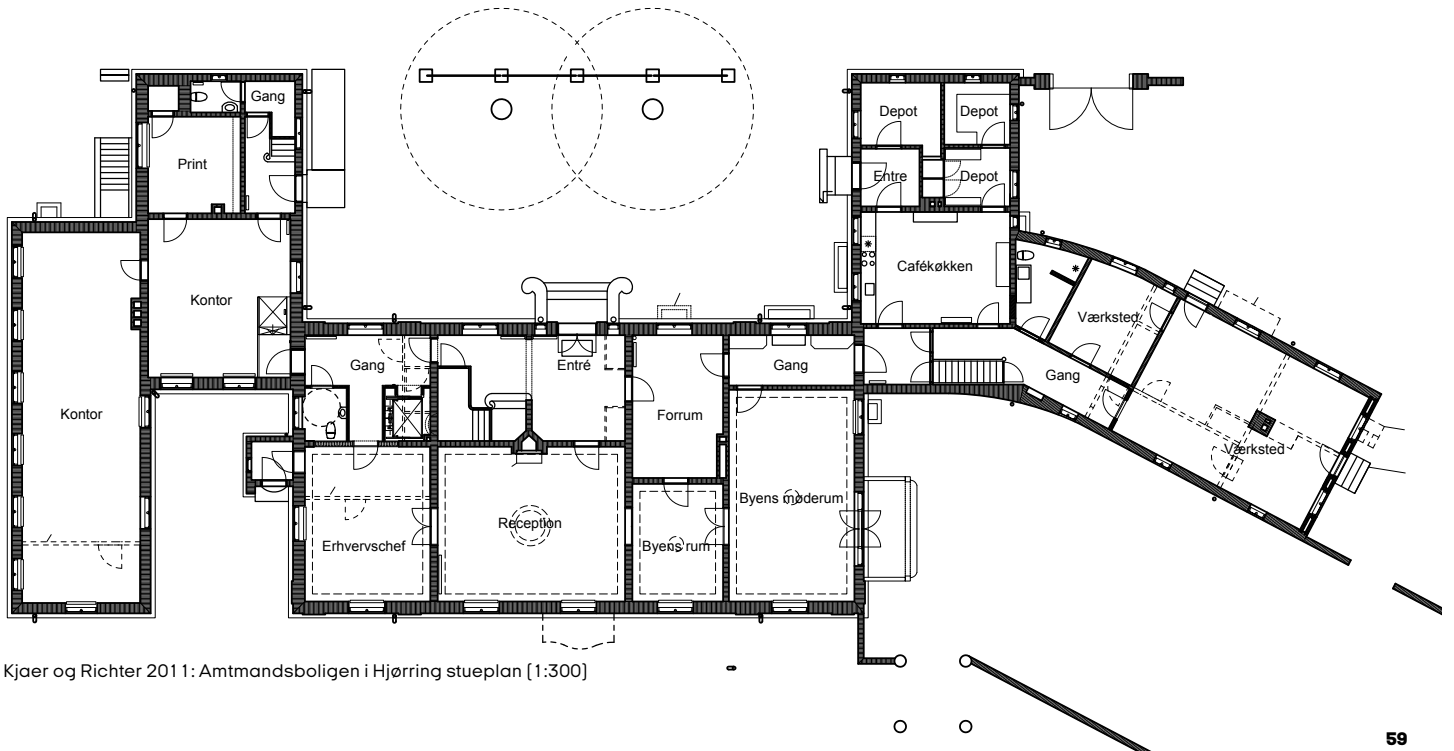
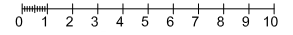
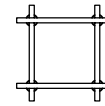
Hack Kampmann, 1908: Amtmandsboligen i Hjørring 1.sal [1:300]



Hack Kampmann, 1908: Amtmandsboligen i Hjørring stueplan [1:300]



Kjaer og Richter 2011: Amtmandsboligen i Hjørring 1.sal [1:300]



Kjaer og Richter 2011: Amtmandsboligen i Hjørring stueplan [1:300]



Amtmandsboligen i Hjørring var således opbygget over et kendt princip med et aksefast anlæg med en højere hovedbygning og to lavere sidefløje. Denne enkle plan forstærkes af, at hovedbygningen i planen er opbygget over to store kvadrater, mens sidebygningerne hver især er opbygget over to mindre kvadrater. Den samlede disposition viser Hack Kampmanns evne til at komponere et anlæg, hvor funktionen og grundens form går op i en højere arkitektonisk helhed, som bibringer det samlede anlæg både ro og dynamik. Fra ankomstsiden fremtræder bygningen rolig og værdig med den symmetriske opbygning, hvorimod den fra havesiden med østgavlens balkon og sidebygningens drejning mod lysthuset samt det lille smukke vindfang ved vestgavlen får et mere dynamisk og afslappet udtryk.

I 1930 udførte kgl. bygningsinspektør Ejnar Packness fra Aalborg en mindre tilbygning til Amtmandsgården. Den var placeret mod vest ved administrationsfløjen, og den rummede et kontor for en

fuldmægtig. Denne tilbygning blev i 1941 udvidet mod syd ud mod haven, også med Packness som arkitekt. Disse to tilbygninger er udført som tro kopier af Kampmanns arkitektur, og det er derfor vanskeligt at se, at der er tale om tilbygninger og ikke en del af det oprindelige anlæg. Med til denne historie hører, at Ejnar Packness var elev af Kampmann, og at han senere – i sin egenskab af hans efterfølger som kgl. bygningsinspektør – opførte mange smukke bygninger, som minder om Kampmanns arkitektur, herunder Aarhus Amtsgård på Marselis Boulevard 1 fra 1942.

I lighed med flere af Hack Kampmanns bygninger fra perioden omkring 1910, herunder for eksempel de meget velformede toldkamre i Skagen og Frederikshavn, er Amtmandsboligen i Hjørring opført med granitsokler, facader i røde kulbrændte teglsten og med hvidkalkede gesimser. De røde tegltage er smukt formet med helvalm, stor opskalkning og hvidkalket forskælling langs tagryg og grater. Tagene

Detaljer fra husets facader.



Detaljer fra husets
facader.

er forsynet med præcist anbragte skorstenspiber, og der er særligt formede flagermuskviste på hovedbygningen, mens sidebygningerne har taskekviste mod ankomstgården. Bygningens vinduespartier er forsynet med murede indfatninger. Hovedbygningen er også karakteriseret ved lisener på hjørnefagene, så der herved opnås en markant 1-3-1 opdeling af facaderne. Lisenerne er opdelt i pudsede og hvidkalkede kvadre. Midterpartiet med hoveddøren er fremhævet med hvide halvsøjler, som bærer en halvrund frontispice med relief og krone samt inskriptionen: DOMUS MIHI ADJUNKTOR – Herren være min hjælper. Selve døren er smukt udført i teaktræ, og der er en fint formet granittrappe.

Bygningens indre er ligeledes disponeret på klassisk manér og har gennemgående akser med de velformede rum placeret i forlængelse af hinanden, så der dannes lange forløb. Døre og vinduer er så vidt muligt placeret symmetrisk i rummene. Bygningen er udført med mørke, ferniserede bræddegulve, og

der er pudsede vægge med træpaneler i de vigtigste rum samt hvidtede lofter med gesimser og loftsrosetter i gips. Der er fyldningsdøre, som er bevaret, sammen med det meste af det indbyggede inventar. Bygningen er fra opførelsen forsynet med et centralvarmeanlæg med fyrrum i kælderen og med støbjernsradiorer i rummene, placeret i nicher under vinduerne eller ved væggene. Bygningen er født med elektrisk lys, og der var kamin i dagligstuen og i amtmandens kontor. Køkkenet var forsynet med et stort komfur, og baderummet på 1. sal og vaskerummet i sidefløjen var forsynet med kedler for opvarmning af vand.

Arkitektonisk er bygningen en nyfortolkning af den afdæmpede barok, som er kendetegnende for perioden omkring 1700. Det gælder det overordnede aksefaste forløb med ankomstgård, bygning og haveanlæg samt især alle materialer og detaljer, der er så karakteristiske for den barokke stil i Danmark omkring 1700 både på landet og i byerne. Ken-



Den fint formede udgangspavillon fra amtmandens kontor til haven er placeret ved hovedbygningens vestgavl i det lille haverum, der dannes af kontorfløjen.

detegnende for den barokke stil, som i Danmark forløb i perioden 1630-1730, er anvendelsen af akser, gerne med en hovedbygning placeret som *pointe vue* og med flankerende sidelængere, så der dannes et gårdanlæg. Bygningernes midterakse er ofte fremhævet med et midterparti udformet med frontispice, og bygningens sidepartier kan være fremhævet med fremspringende risalitter eller *liscenser*. Døre og vinduer er i den barokke arkitektur fremhævet med indfatninger udført i sandsten eller murværk. Bygningerne kan fremstå med pudsede facader, men det mest almindelige er blankt murværk udført i en høj kvalitet. Tagene er typisk udført som mansardtage.

De fleste af disse stiltræk går igen i Amtmandsboligen i Hjørring, og det er derfor, bygningens stil må betegnes som nybarok og ikke klassicisme, sådan som bygningen flere steder benævnes. Det var bl.a. denne barokke stil, Kampmann og hans studiekammerater opmålte og studerede under Hans Jørgen Holm, og som de senere nyfortolkede til den nybarok, der blev mode i en periode efter 1900. Arkitekterne skiftede stil, fordi de ikke kunne komme længere med de stærkt udsmykkede bygninger og i stedet havde behov for noget nyt, som var mere stringent. Efter at arkitekterne havde ladet sig inspirere af middelalderen og renæssancen, var den næste stil i rækken barokken. Herefter kom rokokoen og



endelig nyklassicismen, inden funktionalismen øjensynligt introducerede noget helt nyt. Det er derfor, at perioden omkring 1900 med et nedladende ord er blevet kaldt stilforvirring og mere nuanceret *eklekticisme*, fordi arkitekterne hentede inspiration fra mange forskellige steder og stilperioder og sammensatte dem til nye sammenhænge.

Med de anvendte materialer i røde tegl og hvide bygningsdele og med det valgte nybarokke formsprog kan Amtmandsboligen i Hjørring imidlertid samtidig ses som et fornemt eksempel på den Bedre Byggeskik, som efter 1900 fik så stor udbredelse i Danmark, repræsenteret ved arbejder af førende arkitekter som for eksempel Ulrik Plesner, P.V. Jensen-Klint, Martin Nyrop og Hack Kampmann.

Den nyrestaurerede bygning set fra lysthuset mod hovedbygningens østgavl med balkon.



Detalje af en af hovedbygningens rendejern, som er udformet som en lilje. Kampmann anvendte denne detalje ved mange bygninger, og den blev derfor et af hans bomærker.

Hoveddøren omgivet af et fremspringede parti med halvsøjler, som bærer en halvrund frontespice. Indskriften på latin: *Domus mihi adjunktior*, betyder: Herren være min hjælper.



Pergolaen i haven med de karakteristiske overliggere af afbarket egetræ.



Fremtidig anvendelse og indretning

Restaureringen af Amtmandsboligen i Hjørring er foretaget som et istandsættelsesarbejde og en rekonstruktion af bygningens helheder og detaljer med anvendelse af traditionelle materialer og arbejdsmetoder. Bygningen er indrettet til brug for en del af Hjørring Kommunes administrative og repræsentative funktioner. Det har været muligt at gennemføre istandsættelsen uden store indgreb i den oprindelige arkitektur. Tværtimod er der ved restaureringen sket tilbageføringer af de ombygninger, som med tiden er foretaget. Bygningen er blevet gjort handicapvenlig

ved placering af en rampe ved ankomstgården samt ved to lifte, som begge er søgt indpasset i den oprindelige plan.

Toiletterne er fornyet, og der er etableret et handicaptoliet i stueetagen. Disse funktioner er primært placeret i det rum, der tidligere fungerede som forværelse til amtmandens kontor. Samtidigt hermed er amtmandens kontor blevet ændret, så det igen har samme størrelse og udseende, som det havde indtil ombygningen i 1941, hvor kontoret blev formindsket.

Det gamle badeværelse på 1. sal er indrettet til kopirum. Endeligt er der sket en ændring af den krumme bygning med nedlægning af vaskerum og garage samt genopførelse af den østlige gavl, så bygningen har fået sit oprindelige udseende.

Bortset fra sammenlægning af en række af værelserne på 1. sal, således at der kunne etableres et stort møderum i bygningens midterakse med udgang til balkonen, er det lykkedes at bevare alle rum med den oprindelige opdeling. Ved den nye disponering af bygningen er den gamle store spisestue anvendt til et stort officielt møderum, de største stuer er anvendt til chefkontorer, og fælleskontorer er naturligt placeret i de gamle administrationslokaler. Køkkenet med de smukke gamle skabe er bevaret og omdannet til en cafe, og som nævnt er den krumme østfløj indrettet til nye funktioner.



Udvendig restaurering

Som helhed var Amtmandsbygningen bevaret i stor udstrækning, og det skyldes sikkert, at den er opført i gode materialer og gennem årene er blevet vedligeholdt på en god måde.

Bygningen blev i 1984 forsynet med et nyt tag med løst undertag af plast m.v. I forbindelse med istandsættelsen er hele taget omlagt med håndbearbejdede vingetagsten med et fast undertag af brædder og pap. Tagværket er repareret med bortsanering af de ændringer, der var foretaget med tagudskiftningen i 1984. Skorstene er blevet nyfugtet, tagrender genanvendt, inklusive de karakteristiske rendejern forment som liljer, kvistene er repareret, og defekte dele er udskiftet med kopier af de oprindelige. Taget er overstrøget i hydraulisk kalkmørtel iblandt hvidtekalk ved rygninger og langs grater, sådan som det

oprindeligt har set ud ifølge gamle fotografier. Hovedbygningen er isoleret på loftrumets gulv, mens sidefløjenes udnyttede lofter er isoleret i tagfladen og på bagsiden af skunkvægge med bevaring af de originale demonterbare paneler på skråvægge.

Det udvendige murværk var i god stand med få defekte teglsten og få revnedannelser, men alle fuger i granitsokler og på teglstensmure er blevet udskiftet med hydraulisk kalkmørtel. Den grundige nyfugning er udført, således at murværket har bevaret sin smukke karakter. Alle pudsede dele på lisener, gesimser og hovedportalen er blevet afrenset og behandlet med silikatmaling. De smukke udvendige døre og vinduer er de originale med undtagelse af østfløjens rekonstruerede gavl, som har fået ny dør og nye vinduer, udført som kopi af de gamle. De 100 år gamle vinduer er udført med meget høj kvalitet, og de var i

Trapperummet og gangen på første sal.

Trapperummet set fra hallen med afhøvede og lakerede gulve samt linolieakeret træværk i den oprindelige grå farve.





så god stand, at de blot er blevet repareret i nødvendigt omfang på stedet og efterfølgende nymalet med linoliemaling.

Det fine lysthus var derimod meget medtaget efter omfattende hærværk og brand. Bygningen har gennemgået en stor istandsættelse med udskiftning af taget med et nyt håndstrøget tegltag, udskiftning af ca. halvdelen af tagværket samt nyt gulv, nye døre og vinduer som kopi af de oprindelige. Lysthusets faste bænke er de originale, der er blevet istandsat.

Indvendig restaurering

Også hvad angår interiørerne, var Hjørring Amtmandsgård bevaret i stor udstrækning, og der var ikke foretaget større og ødelæggende ombygninger.

Bygningens trægulve var i flere rum ødelagte, men det er lykket med besvær at reparere de fleste med demontering af tæpper, masonitplader, spartelmasse m.v. De gulve, der ikke kunne reddes, er blevet erstattet med nye af samme type som de oprindelige. Gulvene er blevet afhøvlet og efterfølgende lakeret med mørkt tonet lak. Det gælder også den store hovedtrappe. Flere vægge havde løs og ødelagt puds, som det var nødvendigt at skifte. Alle vægge er malet med kompositionsmaaling beregnet til restaureringsarbejder. Der er foretaget afdækning af de oprindelige farver af en konservator, og nye farver er valgt med præcis udgangspunkt i de oprindelige, så rummene – også hvad angår farverne – får stor autenticitet.

Den tidligere store spise-stue er indrettet som møderum. Træværket er linolielakeret hvidt, og væggene malet med kompositionsmaaling i rummets oprindelige gulddokker-nuance.

Pejsen i den store stue er restaureret med nyt carrara marmor med udgangspunkt i de gamle fotografier af pejsen. Over pejsen ses en gipsafstøbning af Michelangelos "Maria med barnet".



Den store og velbelyste hovedtrappe set mod hallen og billede fra amtmandens kontor set gennem stuerne mod udgangen til haven i øst. Den grønne farve i amtmandens kontor og den gule i den store stue er nøjagtigt som rummernes oprindelige farver. Ligeledes er gulvene behandlet med indfarvet lak, som oprindeligt var anvendt på trægulvene.

De pudsede lofter er blevet repareret og nymalet, efter at nyere nedhængte lofter er blevet fjernet. I de store møderum er der med held foretaget en akustisk regulering med akustikpuds opsat direkte på lofterne, men friholdt fra rosetter og gesimser. Det meste af det oprindelige indvendige træværk er bevaret. De oprindelige paneler i spisestuen og i amtmandens kontor var imidlertid blevet fjernet tidligt, og ved istandsættelsen af bygningen blev det besluttet, at de ikke skulle fornyes. Derimod er der sket nyopsætning af paneler foran radiatorerne i en række rum, hvor de manglede.

Bygningens elektriske installationer er fornyet med bevaring af gamle kontakter ved dørene og med etablering af nye kontakter, telefon- og edb-stik ved

gulvet langs ydervægge med føring af ledninger i krybekældre under gulvene. Mange af radiatorerne er de gamle støbejerns-radiatorer fra 1910 med den oprindelige placering bevaret. Hvor det har været nødvendigt at supplere radiatorerne, er det sket med nye radiatorer af gammel type. På nær enkelte undtagelser har det været nødvendigt at skifte al sanitet og armaturer med nyt, som er valgt, så det passer til den gamle bygning. Ligeledes er nye køkkenskabe udskiftet. Endelig er pejsten i stuen ombygget med nyt marmor, så den i højere grad ligner den gamle og hermed indgår i vægfeltet over pejsten, som er udsmykket med en gipsafstøbning af Michelangelos relief Pitti Madonna fra o.1504, som hænger i Museo Nazionale del Bargello i Firenze.

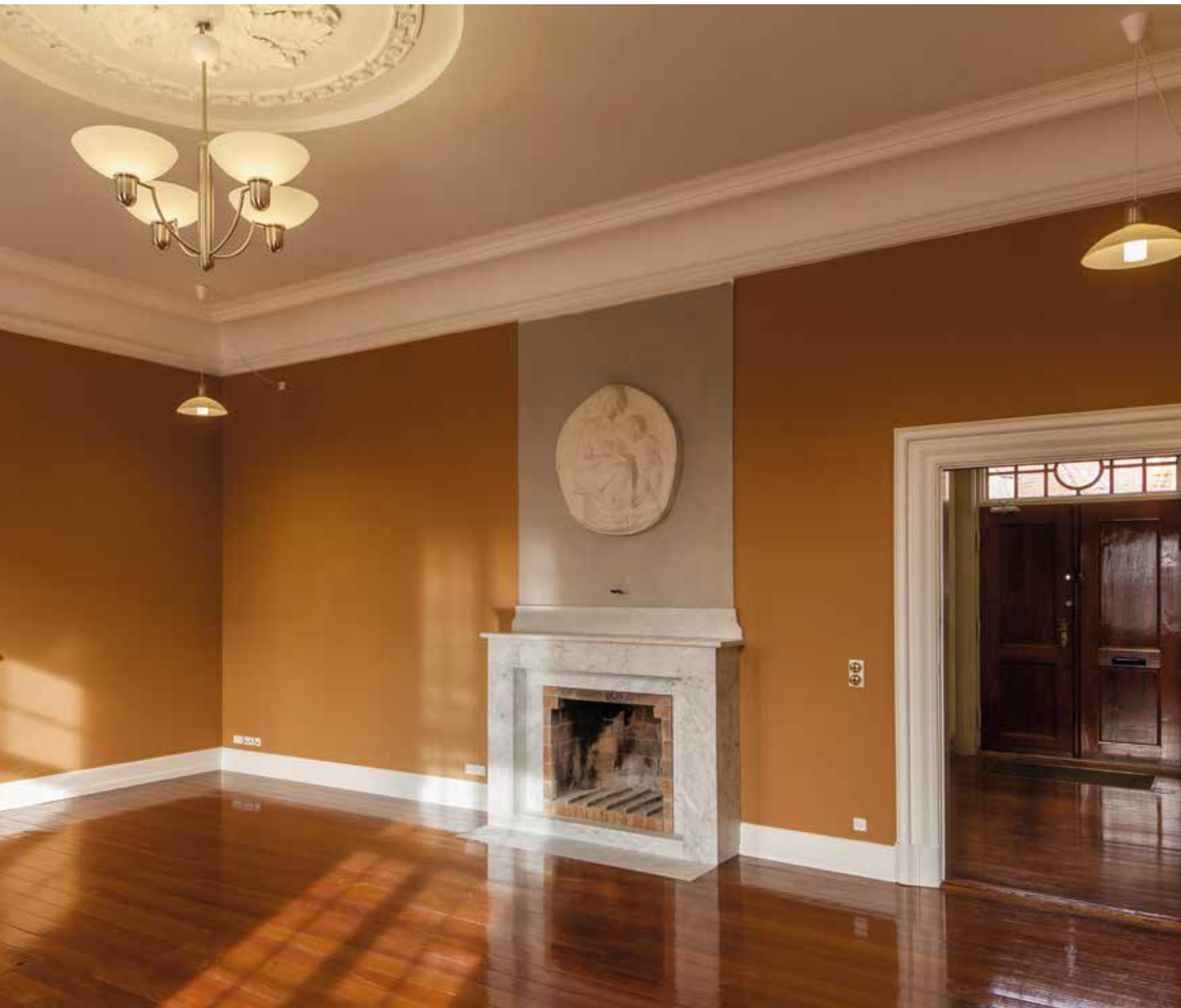


Amtmandsboligen havde gennem tiden fået et noget institutionsagtigt og praktisk præg med malingstyper og materialer, der var fremmede for husets oprindelige udtryk. Heldigvis lå de originale lag endnu under tæpper, masonitplader og moderne malingslag.



Rumforløbet fra den store spisestue mod vinduet i amtmandens kontor i vest med de smukt istandsatte dørpartier samt billede fra den store opholdsstue med den store nybarokke stukdekoration langs væggene. Alle kontakter til rumbelysningen er placeret ved dørene som gamle afbrydere, mens nyere kontakter og udtag er anbragt langs loft og gulv.









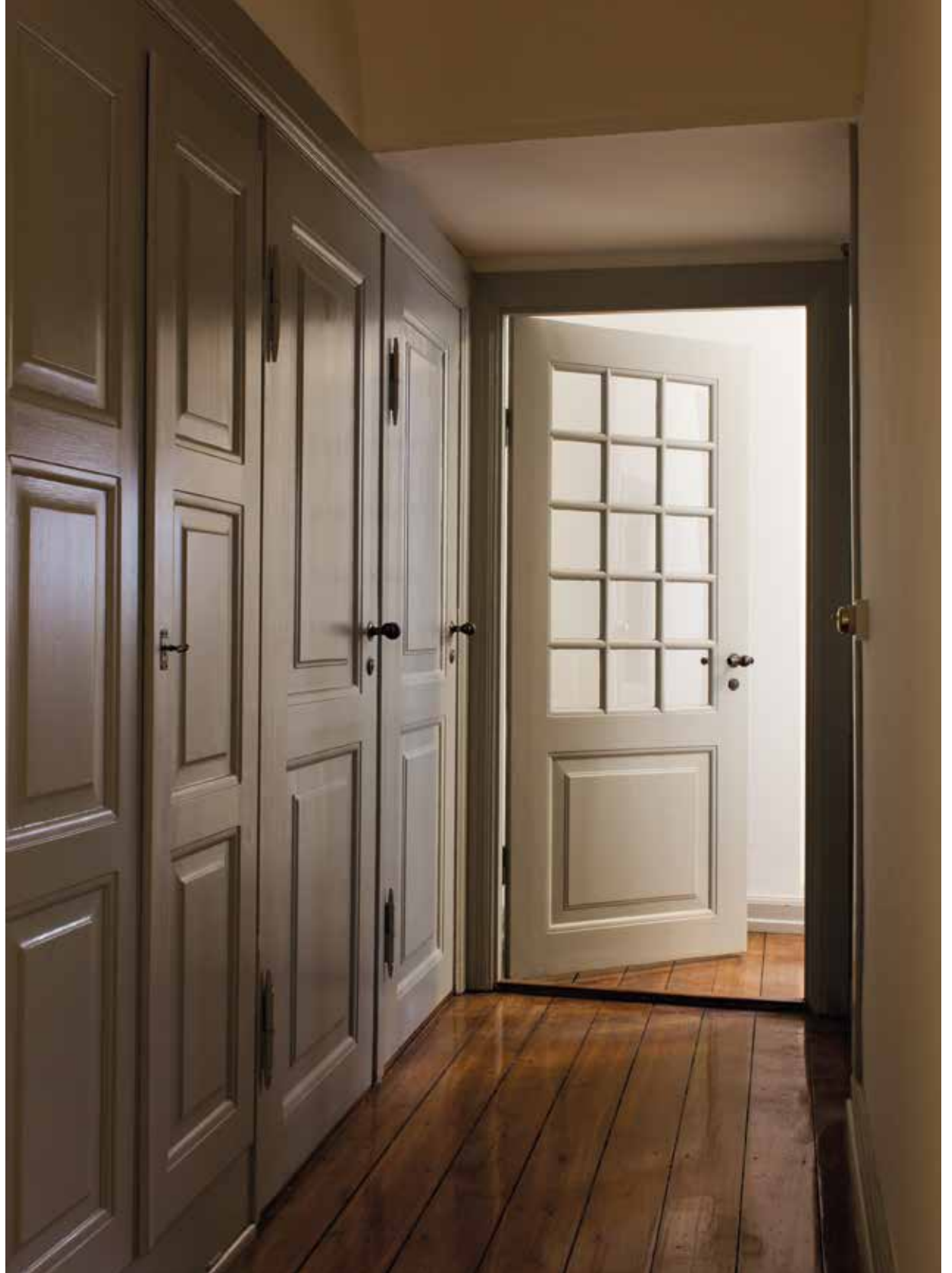
De fire billeder fra kontorfløjen i vest viser det store lange kontor [modsatte side], arkivet på loftet [øverst tv.] med de istandsatte loftspaneler, baggangen med istandsat gulv af ølandssten [øverst th.] samt fra det ældste kontorrum [nederst], hvor trappen har indbygget lift i gulvet for at øge tilgængeligheden til bygningen. Herfra er der niveaufri adgang til hovedbygning.





Før restaureringen havde mange overflader et institutionelt præg. Heldigvis var utroligt meget af det originale inventar som trapper, skabe og døre bevaret.







Billeder fra køkkenfløjen i øst.
Træværket er overalt af høj kvalitet.
Det nye køkken er holdt i en gammel-
meldags stil, som skal harmonere
med de bevarede originale dele.
Alt gammelt og nyt træværk er
oliemalet i den samme grå farve,
som er fundet på det oprindelige
træværk.



Det var jo en anden tid...

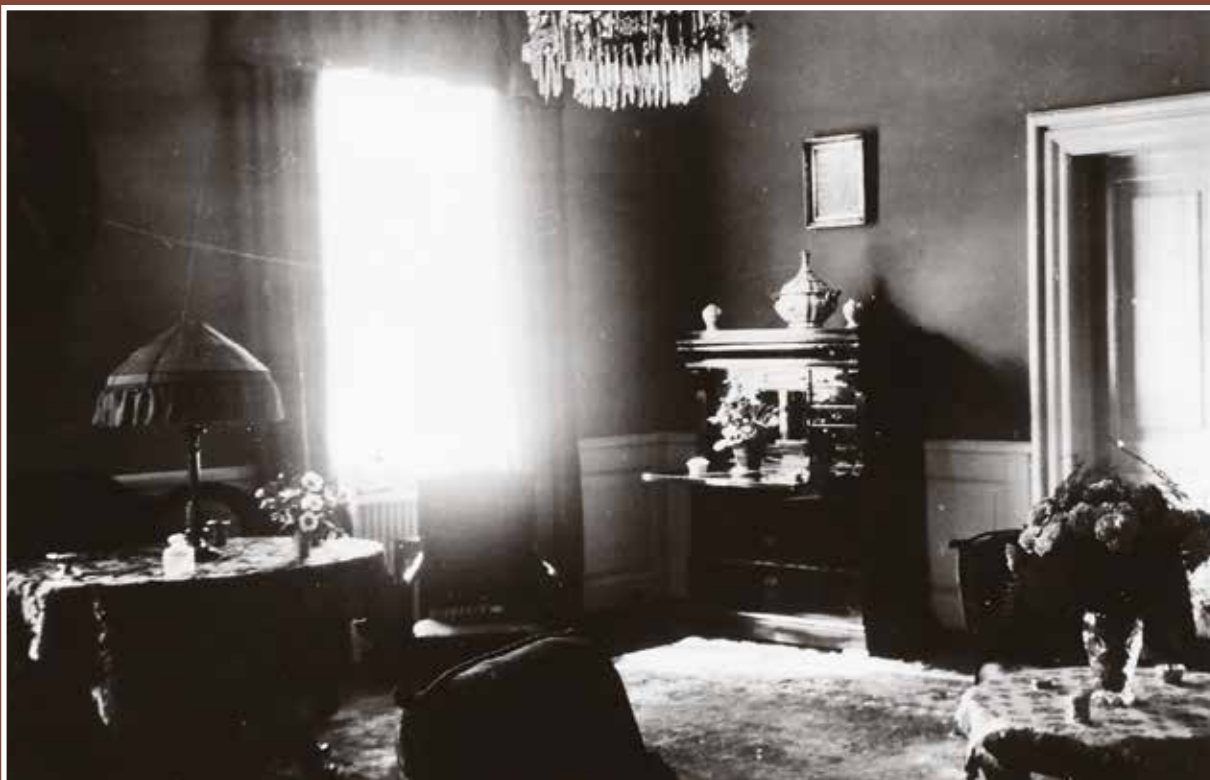
- Amtmandsdatter, Bente Simpson fortæller

“Mine tætte erindringer om far er, at jeg går ind og vækker ham, for regelret som altid lagde han sig klokken halv seks på kontorsofaen med et tæppe over sig og sov en halv time. Mange, mange gange blev der sagt: “Nu kan du godt gå ind og hente far,” og så hentede jeg far til middag.

Det var varmt mad om aftenen, i Nordjylland spiste folk ellers varmt mad kl. 12, men vi var så meget københavnere. Til dagligt klædte vi ikke om til

middagen som i engelske hjem, men vi kom heller ikke rendende i beskidt havetøj, vi var pæne, rene og nydelige.

Der var altid dækket op med hvide duge og hvide stofservietter i sølvringe med navn på. Fadene stod aldrig på bordet, der blev altid budt om to gange af pigerne, kun ikke af en ny stuepige, hun stak bare hovedet ind ad døren og råbte: “vil I have mere?” Min mor var ved at falde ned af stolen.”



Dagligstuen i 1930'erne.



Spisestuen i 1930'erne.

“Om morgenen var stuepigerne klædt i blått med hvidt forklæde, om aftenen fik den ene fri, og den anden havde så tevagten klokken ni. Når vi spiste til middag, foregik det meget stilfuldt, også når vi bare var os selv. Fra klokken tre om eftermiddagen skiftede stuepigerne uniform og var så i sort kjole med et lille, hvidt forklæde og en fin kniplingskappe med små, sorte fløjsbånd. Til hverdag spiste vi også i den store spisestue, hvor mange af de hvide spisestole så stod langs væggene. En ringeklokke af grøn bronze med en kanarieugl på hang ned fra loftet, den ringede min mor på, når der skulle skiftes retter, men ikke til middagselskaberne, da ventede stuepigerne ude bag døren.

[...] De store selskaber på den tid var strålende. Bordet blev dækket med et håndmalet Rosenborgstel med blomster og vædderhoveder. [...] Bordet var altid dækket med hvide damaskduge og stofservietter af hvidt damask, som pigerne om eftermiddagen sad og foldede i sindrige mønstre. Dagen i forvejen var alt sølvtøjet og de belgiske krystal glas blevet pudset og polerede. Blomsterdekorationerne lavede mor, om sommeren var haven jo fuld af roser, og hun fyldte blomstervaser op gennem hele huset.”

Uddrag fra bogen: Det var jo en anden tid af Ulla Dablerup, Aarhus Universitetsforlag 2009



Amtmandshaven

Af kgl. bygningsinspektør Niels Vium

Havearkitekt Edvard Glæsel

Amtmandsboligen i Hjørring er som nævnt placeret på en del af det store areal, som udgjorde haven til den gamle amtmandsbygning, der var udformet som et parkanlæg åbent for byens borgere. Det 6.000 m² store område blev kaldt Amtmandstøften eller Brinck Seidelins Krat efter den amtmand, der i 1800-tallets begyndelse anlagde parken. Denne park blev nedlagt i forbindelse med byudvikling af området, og en ny stor park blev anlagt i sammenhæng med, at den nye amtmandsbolig blev opført.

Amtmandshaven er anlagt efter projekt af havearkitekt Edvard Glæsel (1858-1915). Han blev uddannet som gartner og fungerede bl.a. ved Bregentved Gods. Efter et længere ophold i England oprettede han i 1888 egen tegnestue, og han udførte en lang række opgaver for private og offentlige bygherrer. Det er nævnt om Glæsel, at han "arbejdede inden for den landskabelige havekunsts sene fase, hvor det slyngede udtryk blev mere skabelonagtigt, og hvor en vis formalitet genindføres i haven nærmest huset".

Hans produktion er meget stor, og man taler ligefrem om en Glæsel-periode i dansk havekunst. Blandt hans mange herregårdshaver kan nævnes Vallø og Frijsenborg; blandt parkerne er Fælledparken og

haven til Det Kongelige Bibliotek hans fortjeneste, og det gælder også den lille bypark, der ligger ved Københavns Rådhus. Endelig har han anlagt flere store kirkegårde, herunder Bispebjerg Kirkegård og Vestre Kirkegård i København. I forbindelse med amtmandshaven i Hjørring er det interessant, at Edvard Glæsel og Hack Kampmann var venner, og at de tidligere havde arbejdet tæt sammen ved flere lejligheder. Det smukke haveanlæg ved Hack Kampmanns private villa, Villa Kampen på Strandvejen i Aarhus, er således tegnet af Edvard Glæsel. Af flere regnes Edvard Glæsel for periodens førende havearkitekt.

Amtmandshaven i Hjørring

Haven eller parken er placeret syd for hovedbygningen og følger grundens tilspidsede hovedform. En tæt bevokset skrænt deler grunden diagonalt i en øvre del nærmest bygningen og en nedre sydlig del. Arealet nedenfor skrænten er udformet landskabeligt som et langstrakt rum med engkarakter, snoede stiforløb og en lang omkransende allé.

Edvard Glæsels plantegning af anlægget viser, at der oprindeligt har været en tennisbane på dette areal. Arealerne nærmest bygningerne er mere regelrette og aksefaste. De består af et stort plæneareal placeret symmetrisk foran hovedbygningen. Dette areal fastholdes af et stramt grusbelagt stiforløb, som mod øst løber i en markant pergola af kraftige søjler.

Akvarel af Amtmandsboligen i Hjørring fra havesiden, dateret 1910 og signeret af Hack Kampmann.



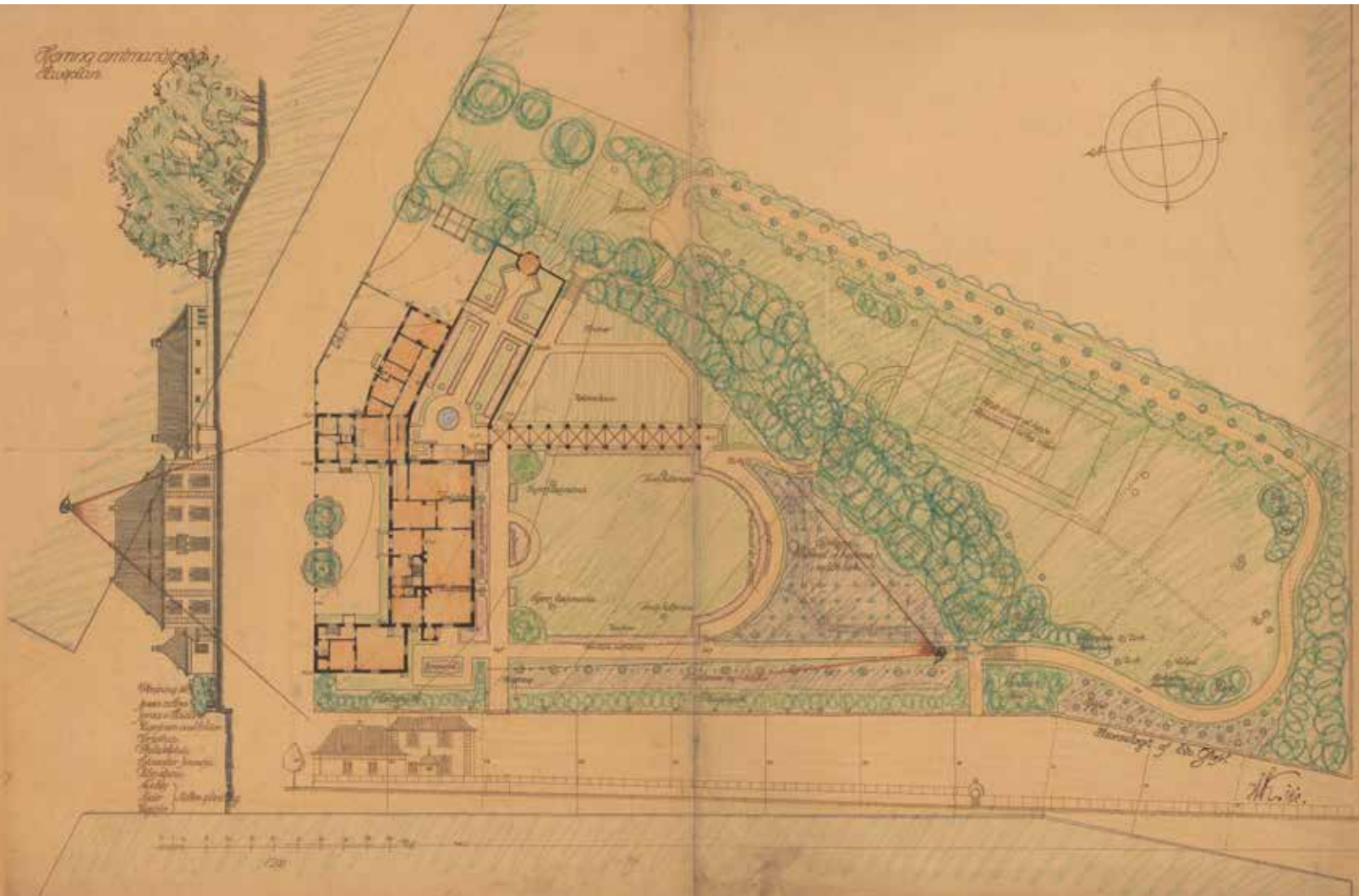
Fru Linnemann og hendes døtre.
Billedet er taget mellem 1910-13.



De gamle fotografier fra forskellige dele af haven viser den oprindelige udformning og indretning.

Det ses, at stierne oprindeligt har været grusbelagte og først senere er forsynet med klinkebelægning. Ligeledes fremgår, at pergolaen oprindeligt har haft overliggere af træstammer, som først senere er blevet udskiftet med beton.

*Plan of an animal hospital
Luzern*



På tegninger og gamle fotografier er de hvidkalkede og forsynet med overliggere af krogede egestammer, som er bevokset med slyngplanter. Øst for pergolaen ligger en trekantet køkkenhave.

Øst for hovedbygningen og med udgangspunkt i gavlen med terrasse og balkon er placeret en rosenhave omgivet af lave mure, som er støbt med små strandsten frilagt i betonen. Dette fine anlæg, som oprindeligt havde et lille rundt bassin i omdrejningspunktet, afsluttes med et lille velformet lysthus som point de vue. Nord for rosenhaven ligger en køkkengård og en tørreplads. Med til haveanlægget hører også den fine ankomstgård ved hovedbygningen og sidefløjene. Den er grusbelagt og forsynet med to lindetræer og afgrænset mod Amtmandstoftens af fem granit-borner forsynet med kraftige metalkæder.

Amtmandshavens restaurering

I 1960 opførtes en ny politistation i Hjørring på den sydligste del af Amtmandshavens areal neden for skråningen. Bygningen blev placeret således, at havens gangsti langs Brinck Seidelins Gade førte direkte fra amtmandens kontor-udgang til stationens hovedindgang – en yderst praktisk løsning i det daglige. I forbindelse med opførelsen af politistationen blev der anlagt en rund parkeringsplads, hvor tennisbanen tidligere lå, med indkørsel fra Parallelvej. Denne

indkørsel er siden blevet flyttet til Brinck Seidelins Gade, sandsynligvis pga. en udvidelse af Parallelvej og en øget trafikmængde på denne vej. Flytningen af indkørsel medførte, at der blev inddraget en bid af skråningen med en knækflisekant til følge, for at holde på jorden. En følge blev også, at adgangen til haven blev skåret af og fik et noget uheldigt og ikke særligt synligt forløb.

Målet har været at genskabe haven i den udstrækning, det har været muligt og med de hensyn, der nødvendigvis må tages i nutiden, og således skabe et attraktivt, offentligt tilgængeligt haverum i byen med mulighed for at danne “smutveje” mellem byens gadestrøg og væsentlige knudepunkter i centrum. Samlet er der tale om et haveanlæg, som med sine store arkitektoniske kvaliteter har afgørende betydning for helheden. Haven og bygningen er skabt sammen, og de bevares som en helhed.

Politistationen med parkeringsplads er udmatruleret fra Amtmandshaven, og der har derfor været brug for en gentænkning af arealet neden for skråningen. For at genskabe skråningsforløbet er adgangsvejen til p-arealet flyttet nærmere politistationen, og arealet mellem skråningen og spunsvæggen mod det nyetablerede bycenter Metropolen er anlagt som parkeringsareal for Amtmandsboligen. Skråningens beplantning er blevet tyndet ud og fornyet, så den på lidt længere sigt igen bliver tæt og markant

Haveplanen fra 1910 viser den store haves opdeling og indretning. På tegningen er indtegnet standpunkter for de to perspektiver, som viser bygningen set fra nord og syd.



Lysthuset, som var meget forfaldent, er blevet hovedstandsset ud- og indvendigt, så det i dag fremtræder omtrent, som det så ud i 1910. Ligeledes er pergolaen af beton blevet istandsat og malet hvid med silikatmaling og forsynet med overliggere af træ ifølge de gamle tegninger og fotos.



og kommer til at danne skillelinje mellem haven og det lave areal neden for skråningen – akkurat som Glæsel planlagde.

Havens hoveddisponering er fastholdt og genskabt, og hvor der har været tilgroninger, er disse fjernet, så rumopdelingen igen er tydelig. Pergolaen er retableret og hvidtet med overliggere af egestammer, de sirlige roser er genplantet, stierne har igen fået en belægning af slotsgrus, de støbte havemure er restaurerede og hvidtede, og det lille fine parterreanlæg ved lysthuset er blevet strammet op, dog uden bassin. Tanken er, at denne lille have i haven kan bruges som

bryllupshave, når sommeren er lun, og det grønne løv lukker sig romantisk om lysthuset.

På Kampmanns tid var det almindeligt at have gartnere ansat til at passe et anlæg som Amtmandshaven. Disse tider er forbi, og for at imødekomme kravet om en mindre pasningskrævende have er flere elementer udført i en forenklet form. Beplantningen kræver mindre pasning end den oprindelige, der er ikke så mange forskellige planter, men til gengæld mere bunddække, ligesom buksbomhækkene og staudebedene omkring plænen er erstattet af en bred granitkant.



Grusstierne har fået en lille skarp stålkant, og køkkenhaven er udlagt i græs.

Forpladsen er retableret med bede langs huset og belagt med slotsgrus, dog med den afvigelse, at der etableres en rampe op til døren i vestfløjen, så der er niveaufri adgang til huset fra fortovet. De oprindelige kraftige smedjerns-lamper på hushjørnerne er blevet restaureret og har fået en ny befæstigelse i murværket. Det samme gælder kæderne mellem granit-bornerne, og til åbningen i muren til køkkengården er der blevet fremstillet en ny enkel smedjernslåge. Herfra er der stiforbindelse til arealet bag Amtmandsboligen og det lille lysthus.

Amtmandshaven har, siden amtmanden fraflyttede boligen, været tilgængelig for offentligheden. Med

tiden er buske og træer blevet noget forvoksede, så det har været nødvendigt at fælde og forny en del af beplantningen. I beplantningen på skråningen var der oprindeligt et stiforløb, som førte fra Brinck Seidelins Gade til arealet bag lysthuset. Denne sti var forsvundet i bevoksningen, men er nu genopstået som en handicapvenlig asfaltbelagt sti fra Brinck Seidelins Gade til samme areal bag lysthuset, hvor der også er etableret en trappeforbindelse til Metropols areal og mod en potentiel sideindgang til centeret. Ved Brinck Seidelins Gade er dannet en lille plads, som samler stien fra haven, stien fra skråningen og vejen til p-arealet. Samtidig åbner den lille plads haven mod det kommende Teateroplevelseshus på Mammutpladsen og byder på den måde indenfor.

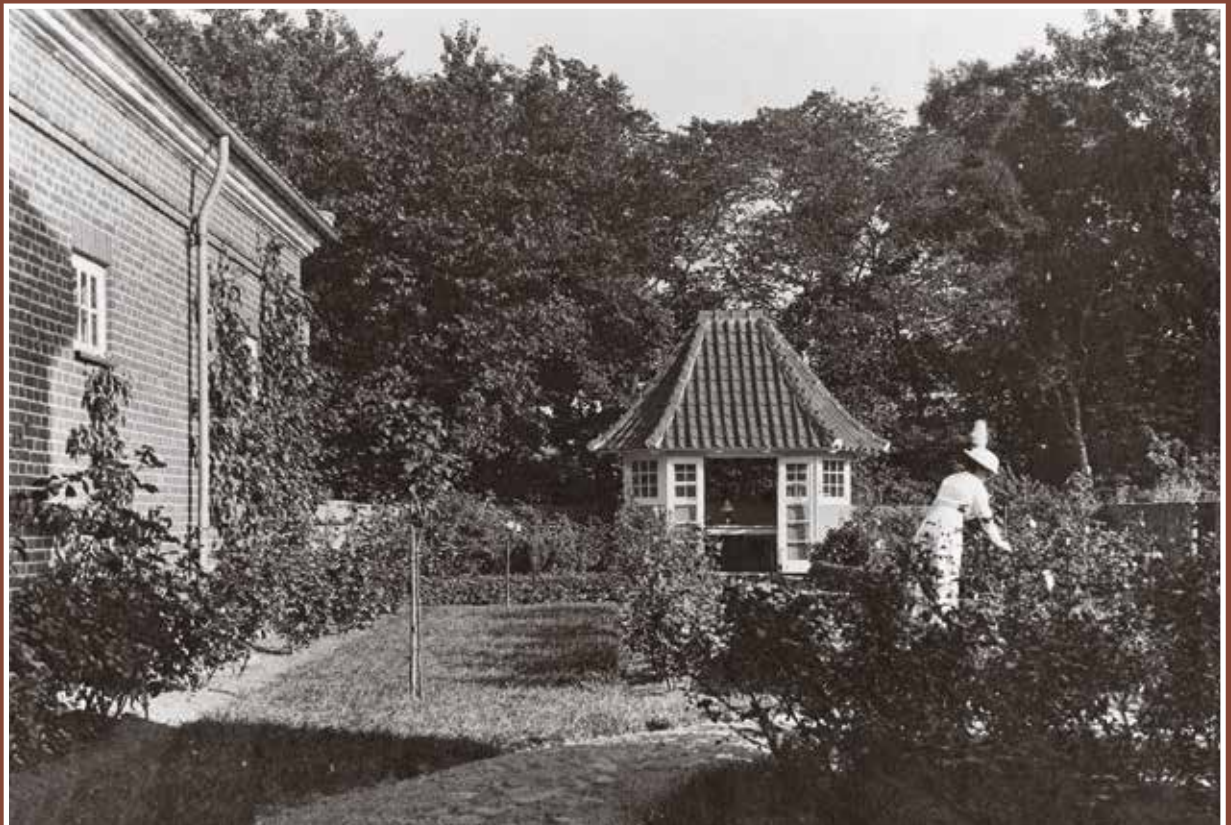
Muren ved køkkengården er blevet forsynet med en ny dobbeltfløjet metallåge i et enkelt design. Herfra er der stiforbindelse til arealet bag Amtmandsboligen og det lille lysthus. Kæderne (th.) mellem granitbornerne er de oprindelige, der er blevet restaureret.

Det var jo en anden tid...

– Amtmandsdatter, Bente Simpson fortæller

“Om sommeren gik mor meget i sin rosenhave, i ført en stribet kittel, her var bede med roser, klematis, pelargonier og sommerblomster, en havegang førte ned til et bedårende lille lysthus, hvor vi drak kaffe i sommeraftnerne. I amtsgårdens store have på en halv

tønde land stod masser af hvide træbænke, haven var i tre etager, der var en køkkenhave og nederst en eng med højt græs, som var pragtfuld at lege i. Åh, der var dejligt i amtsgården i Hjørring, vi havde en vidunderlig barndom deroppe.”



Den frodige have
foran lysthuset. Ukendt
datering.

“Husets anden fløj var køkken regionerne, vaskehuset og domestikboliger. Her lå et meget stort køkken med gasapparater, men også et komfur med åben ild og ringe, som kokkepigen hev op med en ilddrager for at regulere varmen. Brændet kom fra de store statsskove deroppe. Vi havde altid en lidt ældre, ugift

kokkepige og to stuepiger i tyveårsalderen. Kokkepigen havde sin private dagligstue ved køkkenet samt sit eget værelse på selve gangen for at være i nærheden af os børn, min bror var to et halvt år ældre end jeg. Pigerne fik 40 kr. om måneden i løn, kokkepigen 50 kr., de havde uniform, kost og logi.”



Fra køkkenet. 1930'erne.

Fra trapperummet.
1930'erne.



“I amtsgårdens badeværelse over badekarret hang der et hvæsende uhyre, man tændte en lille gasflamme, og så drejede man på et andet håndtag, hvump! En frygtelig masse andre flammer sprang op mod vandbeholderen, som varmede vandet op. Barnepigen skulle tænde en halv time før et bad. Vi unger kom i bad hver dag.

En lang gang gik gennem hele husets første sal med de mange værelser. Her var fars og mors soveværelse med vinduer ud mod haven, mors yndige dagligstue med hyretapetet på væggen, mit og min brors værelser, et par gæsteværelser. Ovenpå lå et kæmpe loft, hvor vi har leget utroligt meget. Deroppe stod alverdens ting, gamle kufferter med gammelt tøj og et dueslag, hvor min bror holdt duer. I amtsgården var der centralvarme med kul.

Stuepigen Erna og senere søde Henny sørgede for, at min bror og jeg fik spist morgenmad i den lille spisestue og kom rettidigt i skole. Morgenmaden var hæsli, det var havregrød eller øllebrød, og jeg kunne ikke fordrage nogen af delene. I den lille spisestue stod et klaver, og som alle pæne piger gik jeg til klaver hos vistnok den eneste spillelærerinde i Hjørring.”

*Uddrag fra bogen: Det var jo en anden tid
af Ulla Dablerup, Aarhus Universitetsforlag 2009*

Summary

The residence of the County Prefect (amtmand) lies in the centre of the North Jutland town of Hjørring (approx. 25,000 inhabitants), which at the beginning of the 20th century was one of the area's administrative centres. Both the building's location in the heart of Hjørring, and the choice of architect Hack Kampmann, one of the most important personalities in Danish architectural history at the turn of the 20th century, underline the house's dominant position in the town's building hierarchy.

Hack Kampmann was one of Denmark's leading representatives of the Historicist and later Neoclassicist school around the year 1900. Kampmann came from Hjørring and trained as a bricklayer before studying at the Academy of Arts in 1873-1878, from which he graduated as an architect. From 1892 to 1920, he acted as Royal Surveyor of Public Buildings in North Jutland. The building in neobaroque style is a fine example of Kampmann's well-made and harmonious building work, in which proportions and details, functionality and efficient constructional elements all work together as a whole, and in which his background as a craftsman and understanding of bricklaying are clearly evident.

Upstairs and downstairs

At the same time, the building is an elegant representative of Kampmann's time as Royal Building

Surveyor, and also a tangible witness to the social contrasts of the day, with a wide gap between masters and servants.

The house was designed for the gentry. The County Prefect was the King's representative in the County and an intermediary between the King and the people. His job was to monitor compliance with the law, while preventing exploitation of the citizens. Thus, the house had to make room both for offices and ceremonial duties and for a staff of servants. These functions were located in separate wings, linked to the main house, but still at a respectful distance.

The property

The County Prefect's residence originally had two side wings, the eastern wing being for domestic purposes. A few years after construction, another administrative wing was added next to the west wing. The main house has two storeys, while the wings are single-storey. All buildings are in red brick with white windows, door surrounds and cornices. The roofs are hipped and covered with red pantiles.

The large garden behind the building and the small area in front have the same location as a garden area laid out in the 1820's. Originally there were several large gardens of this type in Hjørring, but this is the only one still preserved on the site of its predecessor. An original summerhouse and rose-covered

The County Prefect's residence after restoration seen from the courtyard. The graveled courtyard has the original borders along the brick walls.

The right wing entrance has been fitted with a low granite ramp. The two lanterns placed on the side wings have been thoroughly restored and two new lanterns have been placed at the main entrance.



pergola are among the treasures dating back to 1910. The whole site is listed, including buildings, gardens, garden walls, trees and summerhouse.

Restoration

Realdania By & Byg purchased the property in 2011 with the intention of preserving one of Hack Kampmann's finest buildings, together with the garden, designed by landscape architect Edvard Glæsel. At the time of acquisition, the original room divisions, doors and panelling had largely been retained, so the extensive restoration work has mainly concentrated on replacing defective materials, taking down suspended ceilings and removing carpets and linoleum from the original wooden floors. The aim has been

to recreate the character and spirit in which Kampmann built the house and to reinstate the rooms to their original expression. The colour schemes inside the house have been chosen to reflect the availability and use of colours at that time.

Future of the house

Restoration was completed in 2014, and the house is now helping to contribute to the revitalisation of Hjørring town centre, along with the town's central square and a planned Theatrical Experience Centre on the old bus station site. The house has been rented to Hjørring Municipality, which will open it and use it in a way which allows local people to draw the maximum enjoyment from both house and garden.

Kilder

Bøger og artikler

- Dahlerup, Ulla: Det var jo en anden tid, Aarhus, 2009.
- Fibiger, V.: "Nogle optegnelser om proprietær Nyby, Øland" i Historisk Årbog for Thisted amt, Thisted, 1949.
- Fonsmark, Anne-Birgitte: "Købkes portræt af amtmand Graah" i Vendsyssel Nu og Da, Hjørring, 1982.
- Hjorth-Nielsen, Henning: Danske prokuratorer med kongelig bevilling 1660-1869, København, 1935.
- Martensen-Larsen, Florian m.fl.: De kongelige amtmænd, Charlottenlund, 1992.
- Nørrelykke, C.: "Hjørring amt 1794-1970" i Vendsysselske årbøger, Hjørring, 1970.
- Pedersen, Karl Peder: Enevældens amtmænd, Viborg, 1998.
- Rosenkrantz, Palle: Amtmandsbogen, København, 1936.
- Rønne, Børge: "Femina besøger amtmand K.O. Møller" i Femina nr. 12, 19.3.1963.
- Voss, Knud: Bygningsadministration og Bygningshistorie under Enevælden, København, 1966.

Andre kilder

- Interview med Inga Nielsen, 23/8 2013.
- Bygningsinspektoratet i Aarhus, Landsarkivet for Nørrejylland, B239/44+46.
- Weilbachs kunstnerleksikon, www.kulturarv.dk/kid/



Amtmandsboligen i Hjørring indgår i Realdania By & Bygs samling af godt 50 historiske ejendomme, der repræsenterer dansk bygningskultur gennem 500 år.

Alle ejendomme er med til at levendegøre fortællingen om dansk bygningsarv og danske egnsbyggeskikke, og hver især og til sammen er ejendommene med til at vise, hvordan den danske bygningskultur kan fremmes gennem bevaring, forandring og udvikling.

Gennem filantropiske investeringer og aktivt ejerskab bevarer Realdania By & Byg historiske ejendomme og udvikler eksperimenterende nybyggeri og bydele.

Læs mere på www.realdaniabyogbyg.dk